



# Tšalatšala mosetsana wa sengangele



**Theresa Segale**





(Ke nako ya matena sekolong sa Nkgomeleng Letšobana le Amogelang ba bolela ka Tšalatšala.)

Letšobana: Amogelang, bona gore Tšalatšala o dirang? Bona o amoga mošimane yola panana.

Amogelang: Joo! Bona o mo ngapa letsogo. Ruri Tšalatšala a ka se emiše bongangele





Letšobana: Ee, o ba amoga dijo ka mehla.  
E bile o a ba itiya ge ba gana go mo fa. Ka  
nako o foša dilo tša bona mabung.

Amogelang: O nagana gore re ka dira eng  
gore a emise ka taba ye?



Letšobana: Ke nagana gore re boledišane le yena. Gape taba ye a e dirago ga e botse. Bana ga ba sa rata le sekolo.

Amogelang: Ge o lebeletše a ka dumela go bolela le rena? Ke ra ka gore ke sengangele





Letšobana: Go kaone re mo gopotše melawana ya ya sekolo.

Amogelang: A re ye go yena. Re tla bolela gabotse le yena.



(Letšobana le Amogelang ba ya go  
Tšalatšala)

Amogelang: Dumela Tšalatšala, naa o bona  
melawana ye e lego mo lebotong?

Tšalatšala: Le ra gore ke dire eng ka  
melawana yeo ya lena?





Letšobana: O a tseba gore seo o se dirago  
baneng ba sekolo ga se a loka?

Amogelang: Naa o lemoga gore dipoelo tša  
gona di ka ba boima?

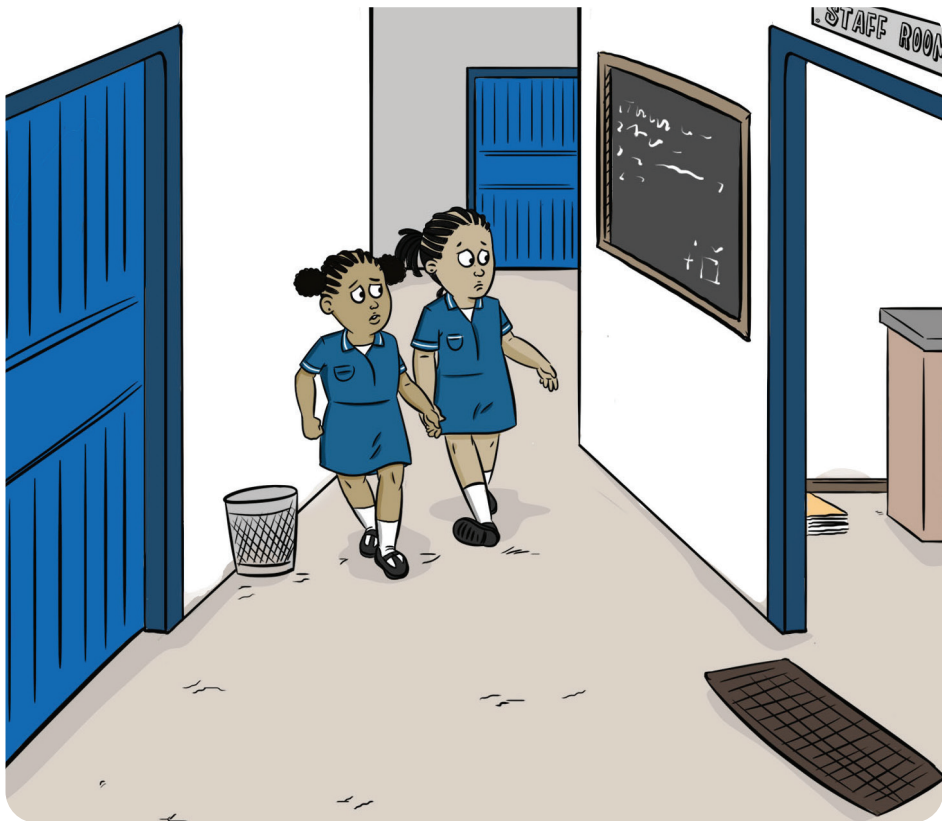
(Tšalatšala a ba furailela.)



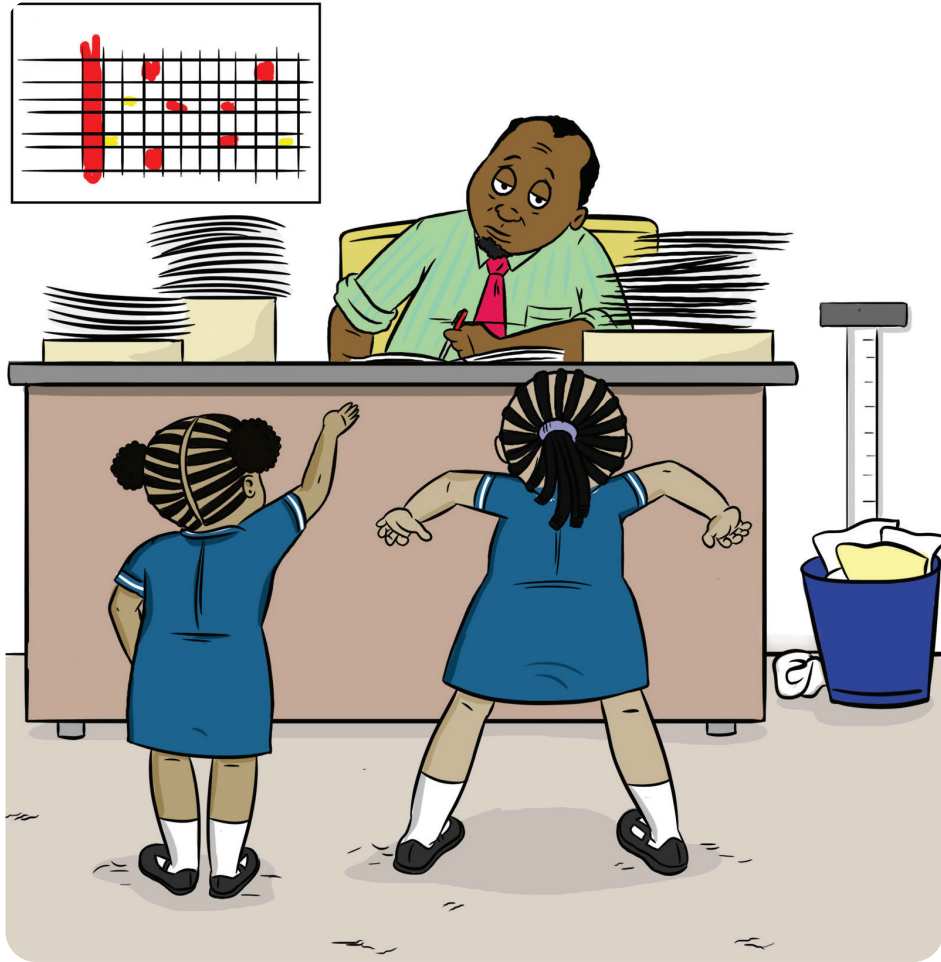
Letšobana: Amogelang, re lekile go a pala.  
Fela re ka se lese taba ye. O nagana gore re  
ka dira eng gape?

Amogelang: A re ye go begela morutiši taba  
ye. Yena a ka boledišana le Tšalatšala.

(Letšobana le Amogelang ba ya go begela  
morutiši.)







Letšobana: Morutiši re tlike go go tsebiša ka sehlogo seo Tšalatšala a se dirago bana ba sekolo. O ba amoga dijo ebile o a ba itiya.

Amogelang: Re lekile go boledišana le yena, feela ga a re beye felo.



Morutisi: Tšalatšala, naa se ba bolelago ka sona ke nnete?

(Tšalatšala a se fetole, a lebelela fase. Morutisi a šupa Tšalatšala ka monwana. A mo kgalema a šorofetše.)





(Letšatši le le latelago, Tšalatšala šole o amoga bana dijo gape. O utama ka morago ga sekolo o a ja.)

Letsobana: Naa o bona se ke se bonago?  
Gape Tšalatšala šole o sa amoga bana dijo.

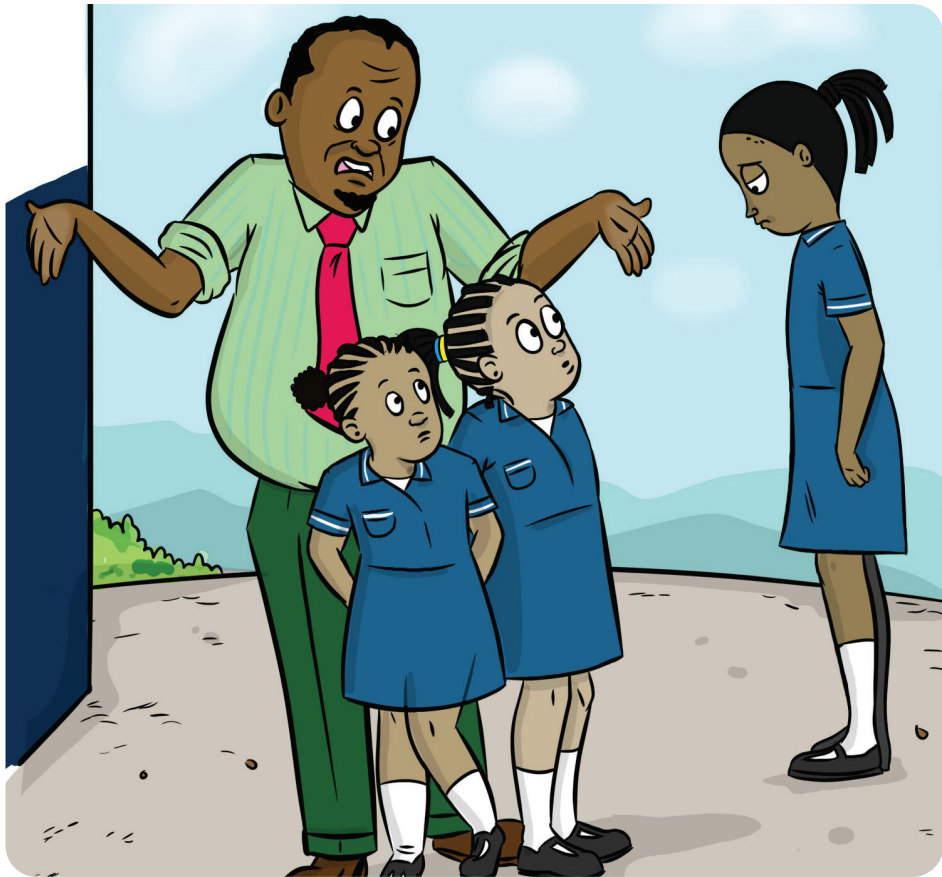
Amogelang: Ijoo Tšalatšala o padile. A re ye go begela morutiši gape.



Morutisi: Tšalatšala molato ke eng? O reng o amoga bana ba sekolo dijo?

(Tšalatšala a homola a se fetole)

Morutisi: Go lokile Tšalatšala, sepela. Bana ba ka, ke lemoga gore Tšalatšala o hloka thušo. Ke leboga matsapa ao le a tšerego.





Letšobana: Go kaone ge morutiši a tseba  
taba ye.

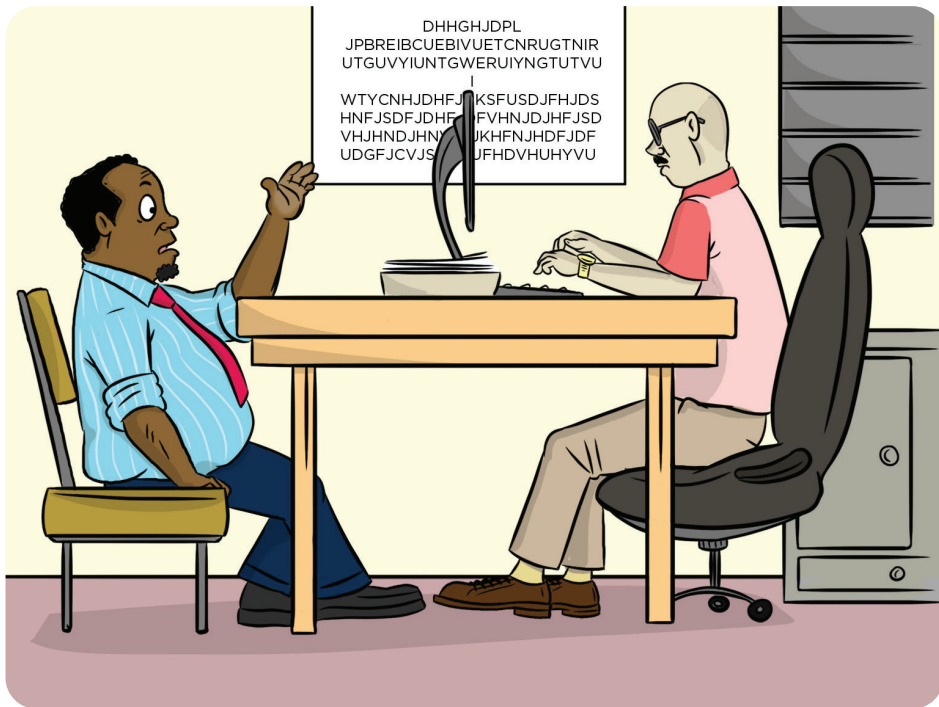
Amogelang: Yena o tla bona gore o dira eng  
ka taba ye.



(Morago ga sekolo, Morutisi a ya kantorong ya modirela leago.)

Morutiši: Mohlomphegi, ke tšile mo go bega taba ya mosetsana Tšalatšala. O amoga bana ba bangwe dijo sekolong. Ebile o a ba itiya. Ke lekile go bolela le yena feela ga a fetoge.

Modirela leago: Ke tla etela gagabo ka bona gore molato ke eng.





Modirela leago a ya ga bo Tšalatšala.  
Tšalatšala o dula le bana ba gabo ba babedi.  
Ga go batho ba bagolo, ga go na dijo  
gabotse. Modirela leago a dira gore ba fiwe  
dijo tša dišwana. A bolela le ba masepala  
gore ba ba agele lešatara. Tšeo ka moka tša  
direga ka lebelo le legolo. Boramabenkele le  
bona ba ba fa finišara le dikobo.

Letšobana: Amogelang, matsapa a go  
begela morutiši e bile a maleba. Bona  
Tšalatšala o fetogile. O dula a sega. O raloka  
le bana ba sekolo gabotse. Ga a sa ba  
amoga dilo tša bona.



Letšobana: Re leboga maitapišo a modirela leago.

(Tšalatšala a leboga Letšobana le Amogelang ka tšeo ba mo diretšego tšona.)

