



Lutamo Iwa Nwasundani Iwo bveledzea



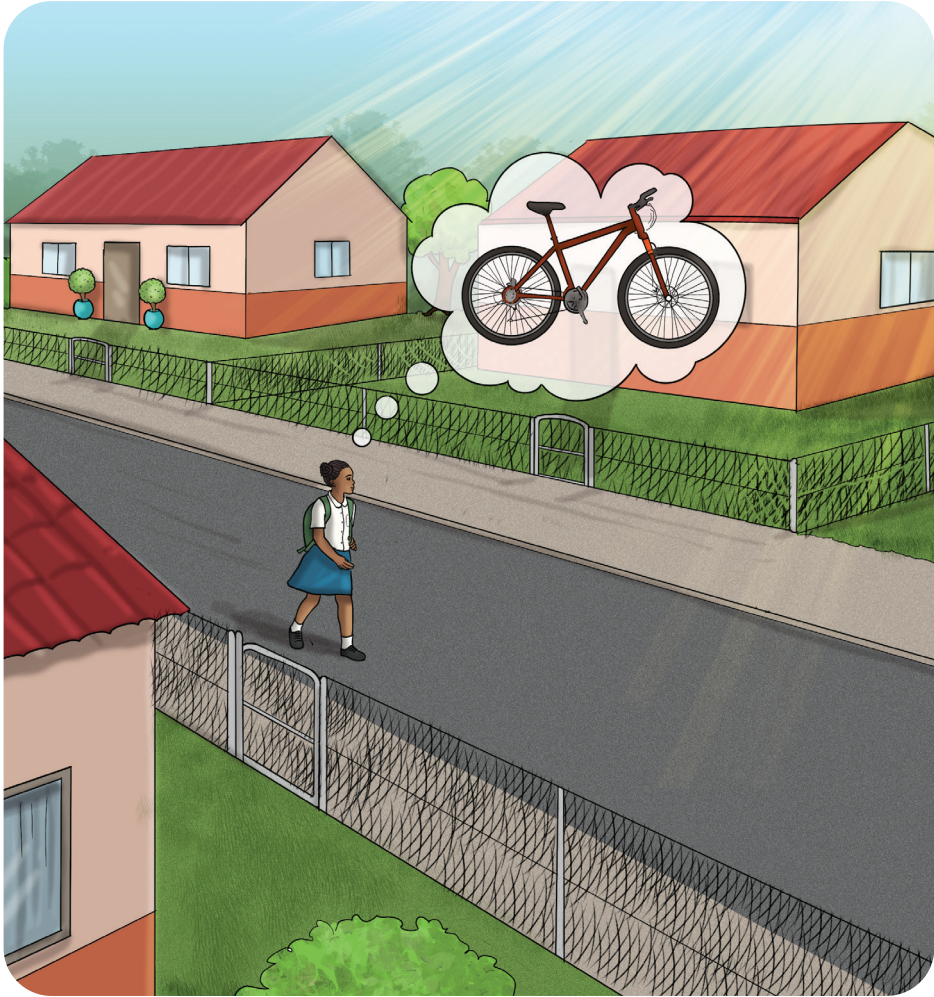
Molteno



Duvha lijwe na lijwe, Nwasundani u tou tshimbila a tshi ya tshikoloni.



Ndi lwendo lulapfhu u ya tshikoloni.
Nwasundani u tama ngavhe a na inwe
baisigira ya u tshova.





Matsheloni mañwe na mañwe, a tshi
ya tshikoloni, Nwasundani u tshimbila a
swika phakhani. A thoma u devhuwa nga u
ṭavhanya.

“Ndi tama u tamba hafha ḡuvha loṭhe,” u ralo u
humbula.



Ñwasundani a tshimbila a swika bekharani.
U a ima a sedza nga fasiṭere.

“Ndi tama u ḽa zwiṅwe zwa zwikukuru,” u ralo
u humbula.





Ñwasundani a tshimbila a swika vhengeleni la zwienda. U a ima a sedza nga fasiṭere.

“Ndi tama ngavhe hezwiḽa zwienda zwa phephuḽu zwo vha zwi zwanga,” u ralo u humbula.



Ŋwasundani a tshimbila a swika vhengeleni ɓa muzika. A ima a sedza nga fasiṽere.

“Ndi tama u vha na mirumba na u guda u i lidza,” u ralo u humbula.





Mafhedziseloni, Nwasundani a ima vhengeleni la zwitambiswa. Fasiṛereni hu na baisigira yavhuḍi ya ṭaḍa.

“Yo, ndi funa heiḷa baisigira! Lutamo lwanga ndi lwa uri muṅwe a nthengele yone, uri ndi kone u i tshova ndi tshi ya tshikoloni,” Nwasundani u ralo o ṭungufhala.



Duvha li tevhelaho, a ngilani yawe ya u ya hayani, Nwasundani a sedza nga fasitere vhengeleni la zwitambiswa.

Baisigira yavhudi ya tada yo tuwa! Yo rengiwa!

“Tshuu, vhañwe vhatu vha na mashudu. Ndi tama ngavhe hu nne,” Nwasundani u ralo u humbula o tungufhala.





Ñwasundani a fhirā nga u ongolowa
vhengeleni ǀa muzika, vhengele ǀa zwienda na
bekharani.

O ǀungufhala luñwesa, ha imi na phakhani uri
a tambe.



Musi a tshi swika hayani, o vha o netesa.

Mme awe vho mu lindela.

“Vhonani, Nwasundani! Vhonani zwe nda ni rengela!” vha ralo mme.

Ndi baisigira yavhuḽi ya ṽaḽa!





Lutamo Iwa Nwasundani Iwo bveledzea.

Zwino Nwasundani u tshova baisigira yawe a tshi ya tshikoloni.

Ha imi na fhethu na huthihi!