



Zwienda zwiswa zwa Pfhano



Millgrent Ngwenya



Pfhamo o vha e musidzana wa vhuḍifari nahone a fulufhedzeaho ane o vha a tshi pfha.

U zwi livhutshela, makhadzi wawe vho mu rengelaho zwienda zwavhuḍi, zwiswa zwitwuku.





Pfhano o funa zwienda zwawe zwiswa. Lune u
eğela o zwi ambara!



Vhusiku vhuñwe, Pfhano o vha na muḽoro u akhamadzaho.

A pfha zwienda zwawe zwiswa zwitswuku zwi tshi khou amba!





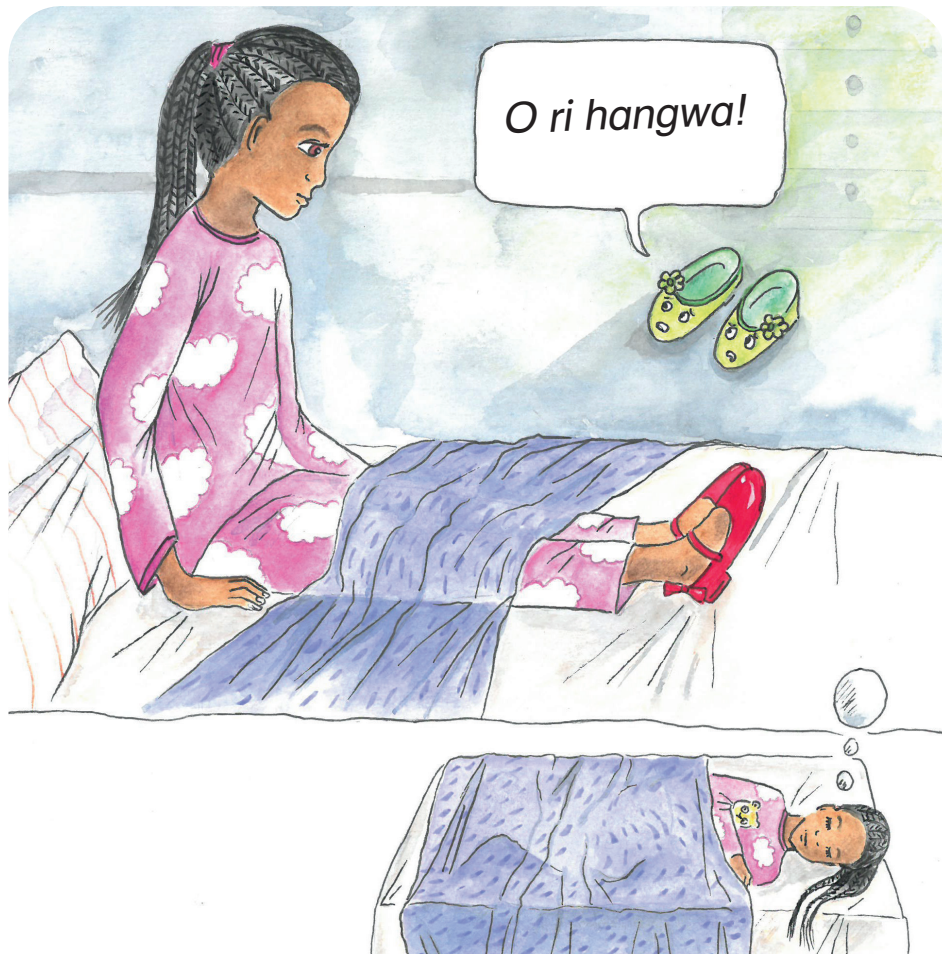
Zwienda zwo vha zwi tshi khou gungula ngauri Pfhano o vha a tshi zwi ambara vhusiku na masiari.

“A ri vhuyi ra awela, na riṅe ri ṭoda u fema,” zwi ralo zwienda zwitswuku.



Nga murahu, zwienda zwa kale zwidala zwa Pfhano nazwo zwa thoma u amba!

“Pfhano o hangwa nga riṅe. U vho funesa zwienda zwiswa zwitswuku,” zwi amba zwo tungufhala.





Pfano ha ngo edela zwavhudi vhusiku uvho.

Musi a tshi vuwa a humbula muḽoro wawe.

Izwi zwo vhaisa vhudipfhi hawe uri zwienda
zwawe a zwo ngo takala.



Pfhando a humbula zwavhuḡi.

“Ndi ḡo ni fha tshifhinga tsha u awela. Ndi humbela pfharelo,” u ralo kha zwienda zwawe zwiswa zwitswuku.



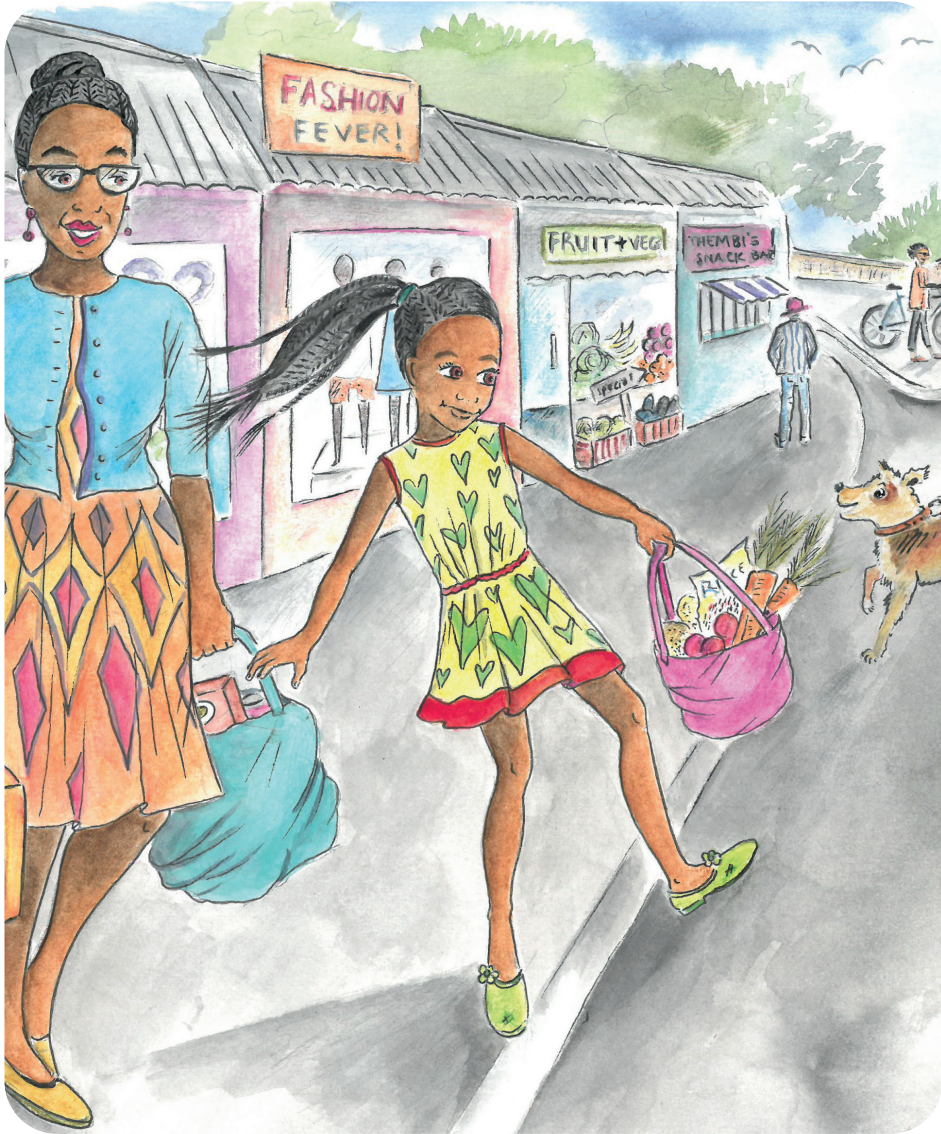


A ralo u amba na zwienda zwawe zwidala zwa kale.

“Nahone ndi ɔ thoma u ni ambara. Ndi fulufhela ni ɔ dipfha no takala. Ndi khou humbela pfharelo, ndo ni pfhisa vhuṅungu.”



Duvha li tevhelaho, Pfhano a ya vhengeleni.
A ambara zwienda zwawe zwa kale zwidala.





Nga murahu ha ilo duvha, Pfhano a ya ha makhulu wawe.

O ambara zwienda zwawe zwiswa zwitswuku.



U bva vhusiku uvho, Pfhano a eḡela zwavhuḡi.
Ha ngo tsha vha na miḡoro i akhamadzaho.

O vha o takala uri pulane yawe yo konadzea!

