



Maqhingha ya Voninga



Mpho Motlhodiemang



N'wa-Risenga u tshama na vana va ntlhanu exidziveni emugangeni wa Basani. Vana lava va ntlhanu, Lulu, Saki, Mayana, Musa na Voninga a va sasekile. A va ri na mihlovo yo saseka.



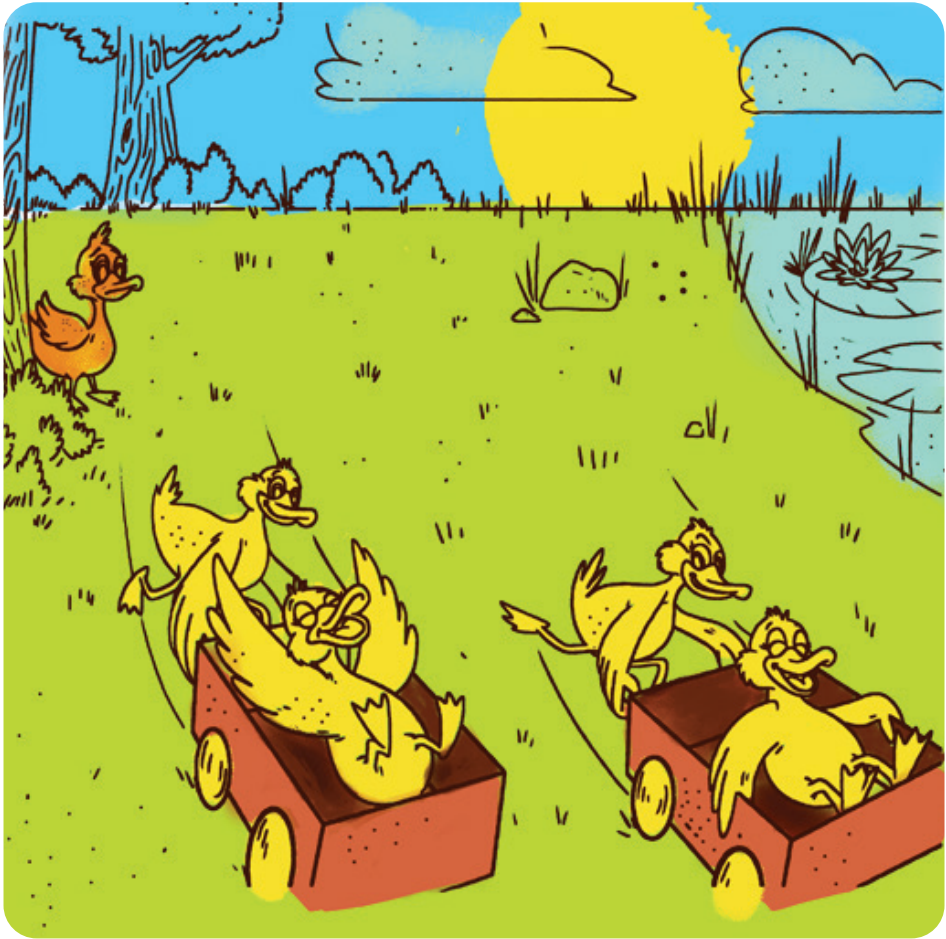


Hambiswiritano, Voninga a sasekile swinene.
A ri na mavala lama a ya endla leswaku a
hambana na van'wana.



Ku saseka ka yena ku vangile mavondzo eka
lavan'wana. Va ti twile va hambanile.



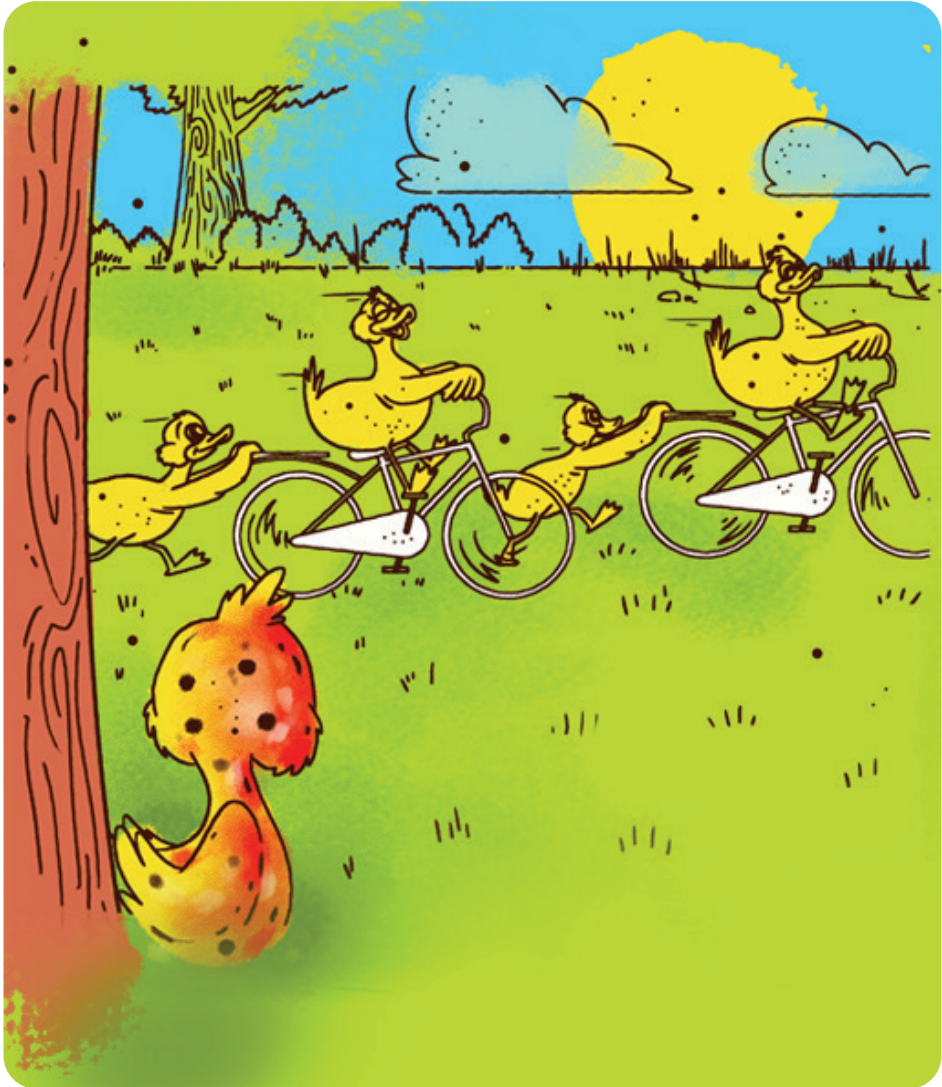


A va nga ha tlangi na yena.

A va n'wi chayelanga hi xigolonyana.



A va nga chovhi xikanyakanya na yena. A va nga n'wi katsi ka helo.





Voninga a tshama a tsanile. A tshama a ri yexe. A va languta va ri karhi va tlanga a ri na mihloti eka mahlo ya yena.



Voninga u sungurile ku chovha xikanyakanya hi yexe. A endla maqhingha hi xikanyakanya xa yena, a chovha a nga khomelelangi swikhomu. Maqhingha lawa ya kokile lavan'wana rinoko va ta eka yena.



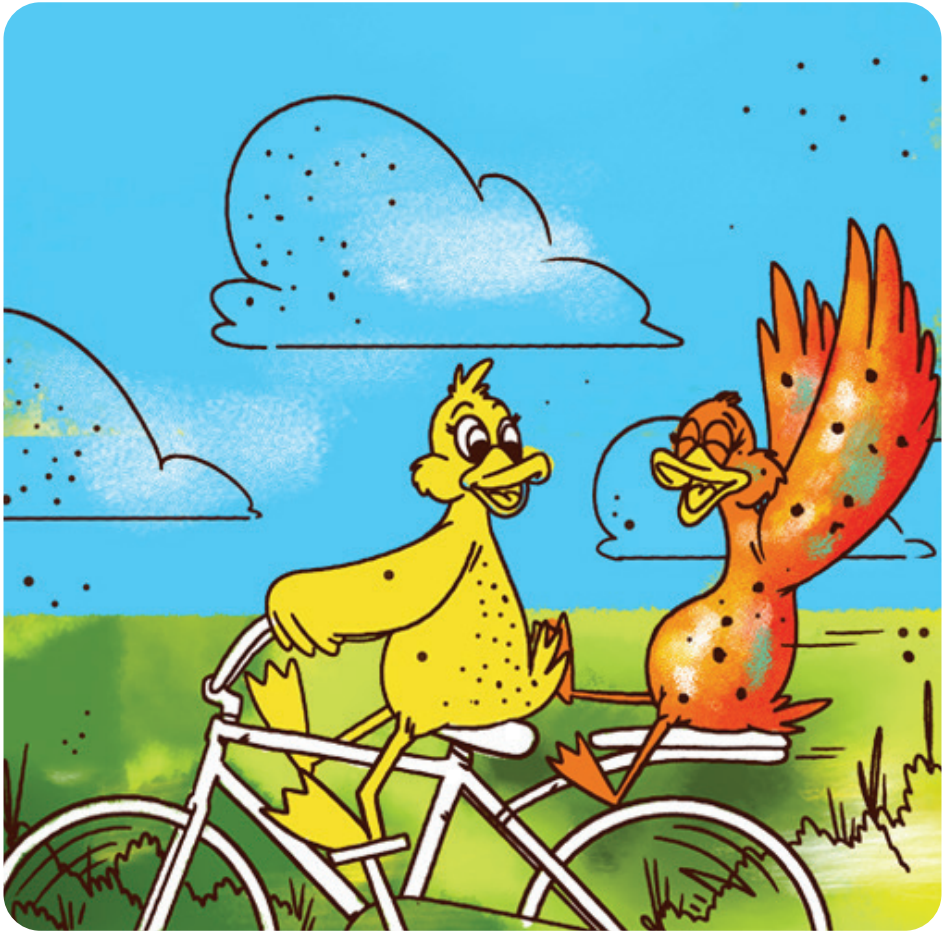


Makwavo loyi un'wana u yimile ku tlanga
a languta loko a ha ringeta maqhingha
man'wana. Kutani va komberile leswaku a va
dyondzisa maqhingha.



Va sungurile ku tlanga na Voninga. Voninga u va kombile maqhingha mantshwa ya ku chovha xikanyakanya.





Ku sukela siku rero, Voninga a tsakile swinene. A chovha xikanyakanya swin'we na vamakwavo wa yena.



Ri nga se pela dyambu, swisekwana swi sukerile swigolonyanani swa swona na swikanyakanya eribuweni. Va khidile swin'we va ya eka mana wa vona N'wa-Risenga. A va tsakile hinkwavo hi maq̄hinga ya Voninga.

