

Ntanghu yo Saseka

Xitsonga

Ntlawa wa

5c



Erlina Makgalemele



Tijisisa leswaku u kota ku hlaya marito lama
endlwini, xirhandzwa, thyaka, thyaki, nkhuvo, ntlawa

Ntanghu yo Saseka

Xitsonga

Ntlawa wa: 5C

ISBN: 978-1-77981-654-2

© 2023 Ulwazi Lwethu African Languages Literacy Project

Mutsari: Erlina Makgalemele

Muhundzuluxeri: Vutivi Shirinda

Muendli wa swifaniso: Nashika Latchram

Nkhaviso na mpapafarhuto: Rock Bottom Graphic & Design

Nkandziyiso wo sungula ku kandziyisa 2023.

Ntanghu yo Saseka



Erlina Makgalemele

Ntanghu yakhale a yi lava ku tshama na ku saseka ka khale ka yona. Ntanghu leyi yi lemukile leswaku n'winyi wa yona a nga ha yi rhandzi. A yi tshama yi vekiwile kule na letin'wana. Ntanghu a yi lava ku rhandziwa ku fana na letin'wana. Ntanghu yi langutile loko n'winyi wa yona a teka rendzo ivi a nga yi tlhogomeli.





Ntanghu a yi tshamela ku rila hikuva n'winyi wayona a yi ambala ntsena loko ku na mpfula. A tlhela a yi ambala nakambe loko a famba endzhopeni kumbe esaveni. Letin'wani tintanghu a ti ambariwa eka misava ya kahle na loko maxelo ya ri kahle.

Xiyimo lexi a xi tshamela ku nyumisa ntanghu. Yi lemukile leswaku a yi nga rhandziwi. N'winyi wa yona a nga ri na mhaka na yona. A tshamela ro yi susumeta na ku yi cukumetela etlhelo loko a ri karhi a lava ntanghu yo mbala. Ntanghu a yi languta n'winyi wa kona loko a ri karhi a pholicha tintanghu letin'wana hi rirhandzu. A pholicha tintanghu leti a ta ti mbala loko a huma.





Ntanghu yi tekile kungu ra ku huma endlwini yi nga voniwi yi ya pfluxeleriwa vuntshwa hi lapi ro saseka swinene ra nsuku. Ntanghu yi ti vutisile swivutiso swo tala, xana yi nga ya kwihhi? Eka mani? Ntanghu yi kunguhatile rendzo ro leha. A yi lava ku vuya tanihi ntanghu yintshwa. A yi navela ku ti vona yi ri karhi yi vangama nakambe.

Ntanghu yi yile eka muendli wa tintanghu loyi a ri wun'we edorobeni, ku va yi pfluxeleriwa vuntshwa. Loko ntanghu yi fikile kona, yi xiyisisile muendli wa tintanghu. A tirha hi vurhon'wana na hi rirhandzu. Ntanghu yi komberile muendli wa tintanghu ku va a yi pfuxelela hi ku titsongahata. Muendli wa tintanghu u hlawurile lapi ro saseka ra nsuku leri ntanghu yi nga ri tsakela.





Norho wa ntanghu wu hundzukile ntiyiso, a yi sasekile swinene ku tlula na khale. A yi hatima! A yi vangama! A yi languteka yi sasekile ku tlula na ntanghu yintshwa. Muendli wa tintanghu u yi vekile eka xelufu leswaku hinkwavo va ta kota ku yi vona. Ntanghu a yi tinyungubyisa ivi yi teka rendzo ro ya ekaya.

Endleleni yo ya ekaya ntanghu yi sungurile
ku yimbelela risimu leri:

“Hi mina ntanghu yo saseka ndzi ri ndzexe,

Ndzi na nsuku exifuveni,

Ndzi yimbelela ku tlula na tuva,

Loko ndzi suka ekaya a ndzi nga rhandziwi,

Sweswi hi mina ntanghu yo saseka ku tlula
hinkwato,

Yoo! Ina, hi mina ntsena!”

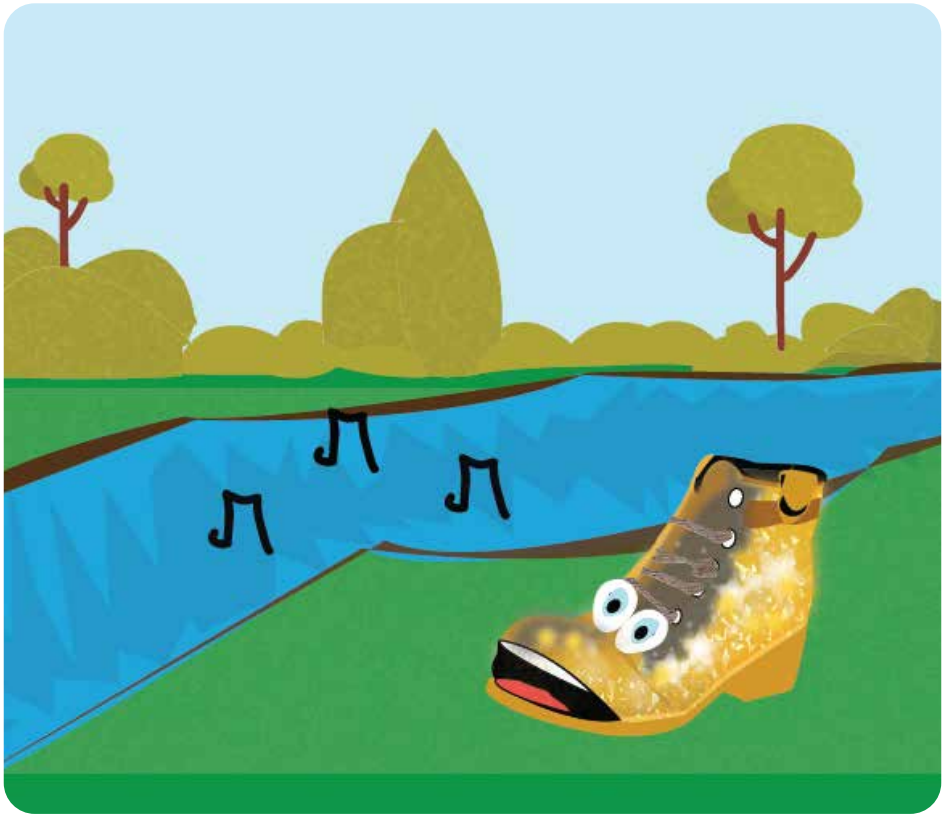




Tuva a ri yingiserile loko ntanghu yi karhi yi yimbelela. Tuva ri hahile ri tshunela kusuhi na ntanghu ri ku, “U yimbelela kahle kambe a wu yimbeleli ku ndzi tlula na hambu wo ringeta. Wa hatima, wa vangama, kambe ku yimbelela, rivala.”

Ntanghu a yi vilerisiwanga hi tuva. A yi tsakile swinene naswona a ku ri hava lexi a xi ta yi vuyisa ehansi.

Ntanghu yi yile emahlweni na rendzo ra yona ro ya ekaya. Ntanghu yi perile nambu. A yi famba hi ku nonoka hikuva a yi nga lavi ku thyaka. Ntanghu yi perile nambu hi ku nonoka na hi vukheta. A ya ha ri ku yimbeleleni. Ntanghu a yi tsakile na ku n'wayitela.





Ntanghu yi fikile eka ndhawu leyi a yi tele hi ndzhope. Yi yimile yi ti vutisa leswaku yi ta hundzaisa ku yini. Hi nkarhi walowo tuva ri fikile.

“A ndzi ri ku yingiseleni na ku landzelela risimu. Kutani risimu ro na fana ku nyamalala. Xana ku hoxeke yini?”

“Tuva, boti wa mina, ndzi na xiphiaqo. Ndzi lava ku pfuniwa.”

“Ndzi le ndleleni yo ya ekaya naswona ndzi lavi ku thyaka. Wo languta ndzhope leyi. Ndzi kombela u ndzi pfuna.”

Hi xitshuketani tuva ri tlakurilentanghu. Ri hahile ndzhope na yona. Ntanghu yi khensile tuva yi vuyeleda. Ntanghu a yi tlula tlula yi ya henhla na le hanshi hi ntsako.





Ntanghu yi fikile ekaya yi tsakile swinene. A yi nga omanga, a ya ha hatima. N'winyi wa yona u hlamarile. A swi vona leswaku i ntanghu ya yena, kambe a nga tshembi matihlo ya yena. A hlamarile kambe a tsakile.

Tintanghu letin'wana a ti tsakerile ntanghu leyi yi nga pfuxiwa vuntshwa. A ti famba hi ku longoloka ti amukela ntanghu.

Tin'wana tintanghu a ti ri na mavondzo. A ti nga tsakangi ku vona nsuku yi ri karhi yi vangama eka ntanghu.





N’winyi wa yona u sungurile ku tsakela ntanghu nakambe. A yi ambala hinkwako, ngopfu eka tinhlengeletano ta nkoka. Rendzo ro sungula a ri ya eka khonsete.

Hinkwavo a va hlamala ntanghu leyo saseka. Ntanghu a yo n’wayitela. Na ku yimbelela risimu:

“Sweswi hi mina wo saseka swinene,
Yoo! Ina, hi mina ntsena!”

Rendzo leri landzelaka a ri ri ro ya ephakini, a ku ri na mujombi wo rhendzeleka. A ku ri na vafana na vanhwanyani vo tala. Ntanghu a yi ehleketa leswaku yi ta thyaka hikokwalaho ka ritshuri. Kambe n’winyi wa yona u yimele ekule ku va a yi sirhelela eka ritshuri.

Hinkwavo a va hlamala ntanghu leyi yo saseka. Ntanghu yi lo n’wayitela. Ivi yi yimbelela risimu:

“Sweswi hi mina wo saseka swinene,
Yoo! Ina, hi mina ntsena!”





Rendzo ra vunharhu a ri ri ro ya eka nkhuvo wa vukati. A va yimbelela tinsimu to saseka ta vukati. N’winyi wa tona u fikile na ntanghu ya yena yo vangama. Hinkwavo va yimile ku yimbelela ivi va languta ntanghu leyi. Vatekani na vona va lo hlamala. Hinkwavo a va hlamala ntanghu leyi yo saseka. Ntanghu yi lo n’wayitela na ku yimbelela risimu:

“Sweswi hi mina wo saseka swinene,
Yoo! Ina, hi mina ntsena!”

Ntanghu yi hundzukile xirhandzwa. Ntanghu na n'winyi wa yona va tekile rendzo ro ya elwandle. Ntanghu a yi vilela leswaku yi ta thyaka. Kambe n'winyi wa yona u yimile hi le kule. A nga tshunelanga kusuhi na lwandle. A sirhelela ntanghu leswaku yi nga thyaki. Ntanghu yi lo n'wayitela. Ivi yi yimbelela risimu:

“Sweswi hi mina wo saseka swinene,
Yoo! Ina, hi mina ntsena!”





Madyambu man'wa na man'wana n'winyi wa yona a basisa ntanghu. A yi pholicha na ku yi hatimisa. Ntanghu se a yi swi lemuka leswaku se ya rhandziwa. A yi tsakile ku va xiave xa ntlawa. Ntanghu yi lo n'wayitela. Ivi yi yimbelela risimu:

“Sweswi hi mina wo saseka swinene,

Yoo! Ina, hi mina ntsena!”

N'winyi wa yona u yi ambarile ivi a famba a ya eka muendli wa tintanghu naswona ha vambirhi ka vonava n'wu khensile swinene. N'winyi wa yona a tsakile ku va a ri na ntanghu yo saseka. Ntanghu yi khensile muendli wa tintanghu ku va a yi vuyelerisile eka ku xiximiwa ka yonaka khale.

Ntanghu a yi tshama yi ri karhi yi n'wayitela na yimbelela:

“Sweswi hi mina wo saseka swinene,
Yoo! Ina, hi mina ntsena!”





Readers

Ntlawa wa 1-2

- Xilamulana xa kahle
- A ku na mati
- Pfumi na Bobo
- Vuxa wa swikota ku basisa
- Switwari
- Vaboti vo pfuna
- Nyoka exivaleni!
- Xana xi nga haha?
- Dyambu na mpfula!
- Vun-we na Vutivi
- Misisi yikulu
- Ndzalama wa hlamala!
- Tatana u ta vuya rini?
- Chuchekani na pume
- A hi hlayiseni mati
- Jazi ro hundzuriwa
- Va le purasini
- Ndavi u lava ku penda
- Ndzilo!
- Vutshila wa gingirika!

Ntlawa wa 3

- Vanghana eka maxelo hinkwawo!
- Vanhwanyana na mbuti
- A ndzi tsakeli matsavu!
- Va na na vukheta, Khatisa
- Khavisani u vavisekile
- Tintangu tintshwa ta Kwetsimani
- Tsakeriwa loyi a tsakeke!
- Mukapu wo nandziha
- Mati hinkwakoko!
- Xibelani xa Kulani
- Rhoko yo saseka
- N'wamapurasi Endlani na minkawu
- Nkwangulatilo wa Nhlngano
- Moli na tikhirikete
- Vukahle u khoma khamba!
- Masingita ya timbewu
- Vuvabyi bya tinguluve
- Maqhingha ya Monyai
- Ku navela ka Rifumo ku humelela
- Mandza ya Mbhimbhi yo kajivela
- Ku dyondza hi ta machela
- Ku pfuna kokwana va hola
- Miehleketo ya Ntiyiso ya kahle
- Maendlelo ya VaVhenda
- Mangalani na Xalati
- Ku ringa swakudya swa Xivhenda
- Muhluri u kota ku hlaya nkarhi
- Mutlangi wa le henhla
- Ximilana xo horisa
- Bolo leyi nga lahleka
- Riendo ro ya entangeni wa swiharhi

Ntlawa wa 4-5

- Ngwenya ya makwanga
- Xingwavila xa nsuku
- Tinyiko
- Lulama u tshama na rihanyo lerinene!
- Soweto
- Tinyoxi
- Xana i xihatla xa yini, Dzuniso?
- Hitekani u twa ku vava ekhwirini
- Tinxaka ta vutleketli
- Ku rihiseta ka tinkuzi
- Nhwanyana wo tlhariha
- Swi kulu eka mina!
- Masungulo mantshwa
- Vafana vo tlhariha
- Muphasi wa tihlampfi
- Nkelunkelu
- Mukhuhlwana
- Nghozi exirhapeni xa Kokwana
- N'warikolwani, wa nhenha!
- Ntangu yo Saseka
- Norho wa Rilaveta

ZENEX
FOUNDATION

MOLTENO
INSTITUTE FOR LANGUAGE AND LITERACY
EST. 1974



Ulwazi Lwethu i phurojeke leyi nga simekiwa na ku nyikiwa mpfuno wa swa timali hi Zenex Foundation ku va yi hlulukisa nongonoko wa matsalwa ya ku hlaya na switirhisiwa swa nseketelo wa vadyondzisi leswi swi nga olova hi ku tirhisa tindzimi ta laha Afrika. Phurojeke leyi yi kongomisiwile eka ku dyondzisa na ku seketela vadyondzi eka Dyondzo ya Masungulo ku va va hlulukisa tindzimi ta vona ta le kaya ta ku hlaya na ku twisisa. Matsalwa yo hlaya ya tsariwile ro sungula hi tindzimi ta kaye ta Afrika hi ku tirhisana na Molteno Institute for Language and Literacies, Nelson Mandela Institute for Education and Rural Development, Room to Read South Africa, na Saide. Switirhisiwa hinkwaswo swi hlulukisiwa tanihi “Switirhisiwa swa Dyondzo leswi nga Pfuleka” kumbe “Open Education resources” (OER).

Please visit our website to download the full copy of this reader:
ulwazilwethu.org.za



Creative Commons Attribution-
NonCommercial-NoDerivatives
(CC BY-NC-ND) 4.0
International Licence

Disclaimer: You are free to download and share this work as long as you attribute Zenex Foundation, but you may not change this work in any way or use it commercially.

