

Tshienda tshavhuqi

Tshivenda

Luṭa

5c



Erlina Makgalemele



**Itani vhungoho ha uri ni kona u vhala maipfhi a tevhelaho
nnzhi, nnyi, nne, vusuludzwe, mangadzwa, mphire, vhuronwane,
vusuludzwaho**

Tshienda tshavhuḽi

Tshivenda

Luḽa: 5C

ISBN: 978-1-77981-653-5

© 2023 Ulwazi Lwethu African Languages Literacy Project

Muḽwali: Erlina Makgalemele

Mutshanduli: Mpho Makwarela

Mufanyisi: Nashika Latchram

Nyolo na kudzudzanyele: Rock Bottom Graphic & Design

Nzonzanyo ya khandiso ya u thoma 2023.

Tshienda tshavhuḍi



Erlina Makgalemele

Tshienda tsha kale tsho vha tshi tshi khou ṭoda u vhuisa lunako lwatsho. Itshi tshienda tsho vhona uri muṅe watsho ha tsha tshi funa. Tsho vha tshi tshi dzulela u vheiwa murahurahu ha zwiṅwe zwienda. Tshienda tsho vha tshi tshi ṭoda u funiwa sa zwiṅwe. Tshienda tsho vha tshi tshi sedza muṅe watsho a tshi bva nahone a si tshi ambare.





Tshienda tsho vha tshi tshi dzulela u lila musi muṅe watsho a tshi tshi ambara fhedzi musi mvula i tshi khou na. O vha a tshi tshi ambara na musi a tshi khou ya fhethu hu re na matope kana muṭavha. Zwiṅwe zwienda zwo vha zwi tshi ambariwa kha mavu avhuḍi na kha mutsho wavhuḍi.

Iyi nyimele yo vha i tshi shonisa tshienda. Tsho mbo di zwi vhona uri a tshi tsha funiwa. Muṅe watsho o vha a si tsha tshi vhona. O vha a tshi dzulela u tshi sendedzela kule nahone a tshi tshi laṅela kule musi a tshi khou ṱoḽa tshienda tsha u ambara. Tshienda tsho sedza zwiṅwe zwienda musi zwi tshi khou pholishiwa nga lufuno. O vha a tshi pholisha zwienda zwine zwa ambariwa hu tshi bviwa.





Tshienda tsho dzhia tsheo ya uri tshi bve
nguni tshi sa vhoniwi uri tshi vusuludzwe nga
labi lavhudi la muvhala wa musuku. Tshienda
tsho divhudzisa mbudziso nnzhi, tshi nga ya
ngafhi? Kha nnyi? Tshienda tsho dzudzanya
lwendo lulapfhu. Tsho vha tshi tshi khou toda u
vhuya tshi tshienda tshiswa. Tsho vha tshi tshi
tama u divhona tshi tshi penya hafhu.

Tshienda tsho ya kha muiti wa zwienda ane a vha muthihi fhedzi doroboni, uri a tshi vusuludze. Musi tshienda tshi tshi swika, tsho lavhelesa muiti wa zwienda. O vha a tshi khou shuma nga vhudele nahone nga lufuno. Tshienda tsho hambela nga u ditukufhadza uri muiti wa zwienda a tshi vusuludze. Muiti wa zwienda o nanga labi lavhuḡi la muvhala wa musuku le tshienda tsha li takalela.





Mu_loro wa tshienda wo mbo _qi vha wa
vhukuma, tsho vha tsho nakesa u fhira na
mathomoni. Tsho vha tshi tshi khou penya!
Tsho vha tsho nakesa u fhira na tshienda
tshiswa.

Muiti wa zwienda o vhea tshienda kha shelifu
uri vho_the vha tshi vhone. Tshienda tsho vha
tshi tshi khou _qi hudza nahone tsha humela
hayani.

Nḡilani ya u ya hayani tshienda tsho thoma u imba ulwu luimbo:

“Ndi nḡe fhedzi tshienda tsho nakaho,

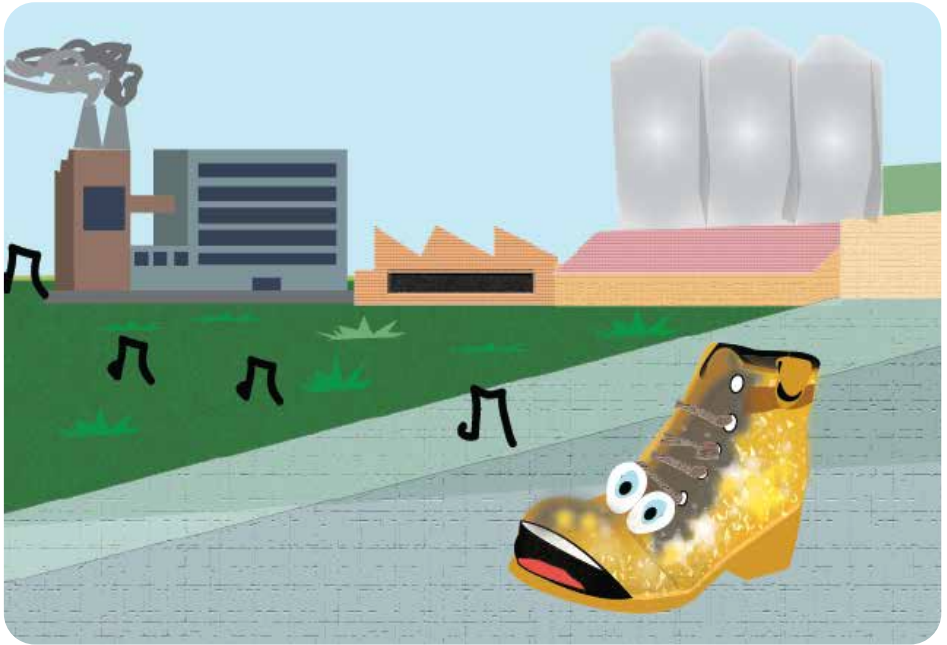
Ndi na musuku kha khana yanga,

Ndi imba u fhira ḡiivha,

Musi ndi tshi bva hayani ndo vha ndi sa funiwi,

Zwino ndi nḡe tshienda tsho nakesaho,

Oho! Eya! Ndi nḡe fhedzi!”





Liivha lo vha lo thetshesela tshienda tshi tshi khou imba. Liivha la fhufhela tsini na tshienda la ri, “Ni imba zwavhudisa fhedzi ni nga si mphire nga u imba naho na lingedza. Ni khou penya, fhedzi u imba, hangwani.”

Tshienda tsho vha tshi si na na ndavha na liivha. Tsho vha tsho takalesa nahone ho vha hu si na na tshithihi tshine tsha do tsitsela muya watsho fhasi.

Tshienda tsho bvela phanḁa na lwendo lwatsho lwa u ya hayani. Tshienda tsho fhira mulamboni. Tsho tshimbila nga u ongolowa ngauri tsho vha tshi sa khou ḁoda u ḁola mashika. Tshienda tsha tshimbila nga vhuronwane tsha pfhuka mulambo. Tsho vha tshi tshi kha ḁi imba. Tshienda tsho vha tsho takala nahone tsho vha tshi tshi khou ḁwenwela.





Tshienda tsha swika fhethu ho dalaho matope. Tsho vha tshi tshi khou humbula uri tshi do pfhukisa hani. Nga itsho tshifhinga liivha la swika.

“Ndo vha ndi tshi khou thetshesela na u tevhela luimbo. Nga murahu luimbo lwa sokou fhumula, lwa nyamalala. Thaidzo ndi mini?”

“Liivha, Mukomana wanga, ndi na thaidzo. Ndi khou toga thuso.”

“Ndi ndilani ya u ya hayani nahone a thi todi u dola mashika. Idanu vhona aya matope. Ndi khou hambela uri ni nthuse.”

Nga u tāvhanganya liivha la takula tshienda. La fhufha nga nthā ha matope natsho. Tshienda tsha livhuwa liivha. Tshienda tsho vha tshi tshi khou fhufhafhufha nga dakalo.





Tshienda tsha swika hayani tsho takalesa. Tsho vha tshi si na mashika. Muṅe watsho o vha o mangala. O vha a tshi khou tshi vhona uri ndi tshienda tshawe, fhedzi o vha a sa khou tenda zwine a khou vhona. O vha o mangala fhedzi o takala.

Zwiñwe zwienda zwo vha zwo takalela itshi tshienda tsho vusuludzwaho. Zwa sendela tsini u tangedza tshienda tshiswa. Zwiñwe zwienda zwo vha zwi na vhutshivha. Zwo vha zwi songo takalela u vhona musuku u tshi khou penya kha tshienda.





Muṅe watsho o thoma u funa tshienda hafhu. O tshi ambara hoṭhehoṭhe, nga maanda kha miṭangano ya ndeme. Lwendo lwa u thoma ho vha hu lwa mushumoni wa zwa u imba.

Vhoṭhe vho vha vha tshi khou mangadzwa nga tshienda tshavhuḽi. Tshienda tsho sokou riweṅwela. Tsho imba luimbo:

“Zwino ndi nṅe ndo nakesaho,

Oho! Eya, ndi nṅe fhedzi!”

Lwendo lwu tevhelaho lwo vha lwa u ya phakhani. Ho vha hu na devhu la u monisa. Ho vha hu na vhatukana na vhasidzana vhanzhi. Tshienda tsho vha tshi tshi humbula u nga tshi do dola mashika ngauri ho vha hu na buse. Fhedzi muṅe watsho o mbo di imela kule uri a tshi tsireledze kha buse.

Vhoṭhe vho vha vho mangadzwa nga tshienda tsho nakaho. Tshienda tsho sokou ṛweṅwela. Tsho imba luimbo:

“Zwino ndi ṅe ndo nakesaho,
Oho! Eya, ndi ṅe fhedzi!”





Lwendo lwa vhuraru lwo vha lwa u ya mutshatoni. Vho vha vha tshi khou imbelela nyimbo dza mutshatoni. Muṅe wa tshienda o swika nga tshienda tshawe tshavhuḽi tsha u penya. Vhathu vha ima u imba vha sedza itsho tshienda, Muselwa na mukwasha vho vha vho sokou mangala. Vho vha vha tshi khou mangadzwa nga itshi tshienda tshavhuḽi. Tshienda tsho sokou ṛweṛwela. Tsho imba luimbo:

“Zwino ndi ṅe ndo nakesaho,

Oho! Eya, ndi ṅe fhedzi!”

Tshienda tsho mbo ɔ̃i vha tshi no funeswa. Tshienda na muṅe watsho vho ya lwendoni lwa lwanzheni. Tshienda tsho vha tshi tshi khou vhilaela uri tshi ɔ̃o ɔ̃ola mashika. Fhedzi muṅe watsho o mbo ɔ̃i imela kule. Ho ngo sendela lwanzheni. O vha a tshi khou tsireledza tshienda kha mashika. Tshienda tsho sokou ṛweṛwela.

Tsho imba luimbo:

“Zwino ndi ṛṅe ndo nakesaho,

Oho! Eya, ndi ṛṅe fhedzi!”





Madekwana mañwe na mañwe muñe watsho o vha a tshi kunakisa tshienda. O pholisha na u tshi penyisa. Tshienda tsha vhona uri tshi vho funiwa zwino. Tsho vha tsho takala u vha nga ngomu na zwiñwe. Tshienda tsho sokou ñweñwela. Tsho imba luimbo:

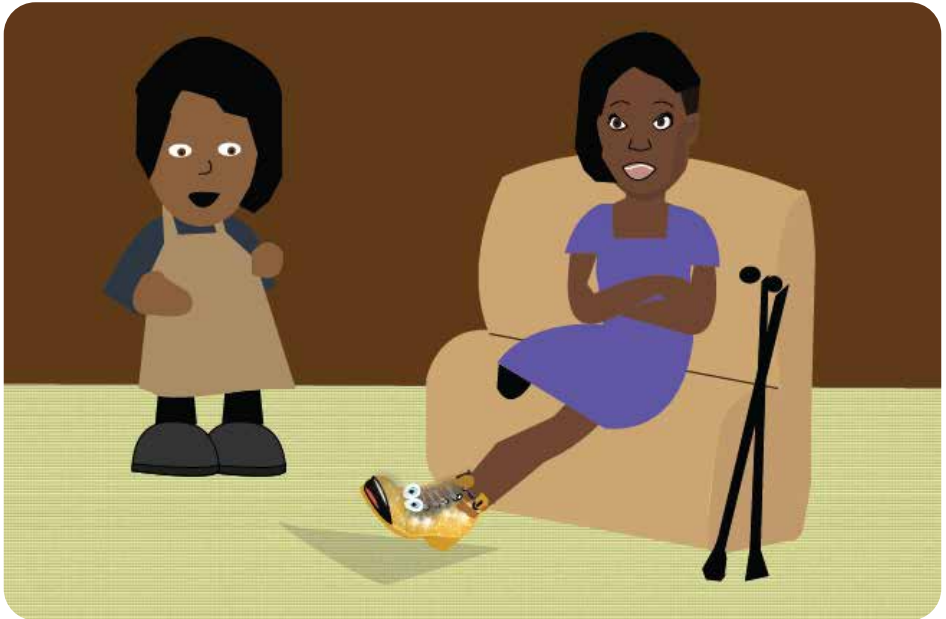
“Zwino ndi nñe ndo nakesaho,

Oho! Eya, ndi nñe fhedzi!”

Muṅe watsho o tshi ambara, a ya kha muiti zwienda nahone vhoṭhe vha mu livhuwa. Muṅe watsho o vha o takalela u vha na tshienda tsho nakaho ngaurali. Tshienda tsho livhuwa muiti zwienda ngekhau u vhuyedzedza tshirunzi tshatsho.

Tshienda tsho sokou ṛweṅwela na u imba luimbo:

“Zwino ndi nṅe o nakesaho,
Oho! Eya, ndi nṅe fhedzi!”





Readers

Luĵa 1-2

- Donngi ya Khuliso
- Nunu na Bobi
- Liḡowa!
- Muma, aḡama, pfhala!
- Zwivhuya u funa u kunakisa!
- Ngele na Ngudo vha a thusa
- A hu na maḡi
- Tshi a kona u fhufha?
- Mulilo!
- Mavhudzi mahulu
- Ṭali na buvhi
- Muoli Marubini!
- Thuso o mangala!
- Baba vha ḡo vhuya lini?
- Phumu o takalaho!
- Mvulatshikolela!
- Thendo na Thiambi
- Kha ri vhulunge maḡi
- Ṭhama o farakanea!
- Vha bulasini
- Ivhani na vhulenda, Thabelo
- Swobo ya u ḡifhelela
- Vhasidzana na mbudzi

Luĵa 3

- Badzhi yo shandukisiwaho
- Dzikhonani kha miṣho yoṭhe!
- A thi funi miroho!
- Mulimi Vho Vele na dziṭhoho
- Tshilidzi o huvhala
- Maḡi! Maḡi!
- Lufuno lwa malwelavanda
- Zwienda zwiswa zwa Pfhano
- Mathaitḡai a Lwalwa
- Ripḡuluse o fara mbava!
- Muṭa u ṭhogomelaho
- Musengavhadzimu wa Farisani
- Mutevḡeṭḡaḡu wa vḡutshilo ha tshidula
- Vḡulwadze ha dzinguluvhe
- U ṭhetshela zwiḡiwa zwa Tshivenda
- Makumba o nyamalalaho a Vuvu
- Luṭamo lwa Nwasundani lwo bevedzea
- Aḡivhaho na Aḡaho
- Moli na zwithuthubi
- Tshibeḡani tsha Kulani
- Maitele a Vhavenḡa
- Mukapu wa u ḡifha
- Mushonga wa u fhodza
- Nṭotshi
- Vḡuṭolo ha dzimbeu
- Muhumbulo wavḡuḡi wa Tseisano
- Bola yo xelaho
- Wanga u ḡivha tshifhinga
- Ni ṭavhanyela mini, Wandeme?
- Ngweḡa i sa londi
- Muṭambi makone
- Zwifhiwa

Luĵa 4-5

- Rinngi ya musuku
- Lwendo lwa u ya vhugalaphukha
- Muvhuya u londola mutakalo zwavḡuḡi!
- Mulimisi o fariwa nga mala
- Soweto
- Tshaka dza zwiendedzi
- Mathoma maswa
- Ndifhedzo ya bulu
- Musidzana wa vḡuṭali
- Zwo hulesa kha nḡe!
- Vḡatukana vha vḡuṭali
- Vḡulwadze ha mukhushwane
- Murei wa khovhe
- Thaidzo ngadeni ya makhulu
- Vḡusiku vḡu si na khofhe
- Ṭhangaṭḡhanganyo tshi sa ofhiho!
- Tshienda tshavḡuḡi
- Muḡoro wa Sedzani

ZENEX
FOUNDATION

MOLTENO
INSTITUTE FOR LANGUAGE AND LITERACY
EST. 1974



Ulwazi Lwethu yo lamedziwa nga Zenex Foundation nahone ndi thandela yo thomiwaho u itela u bveledza tshivhalo tsha bugu dza murole wa fhasi na vhavhali vha vhalelaho u dhiphina vha nyambo dza Afrika na matheriala wa u tikedza vhadededzi. Iyi thandela yo livhiswa kha u funza na u tikedza vhagudiswa vha re kha Mutheo wa Fhasi u itela u khwinifhadza kuvhalele na kupfhesesele kwa luambo lwavho lwa hayani. Bugu dzo bveledzwa nga nyambo dza tshane dza Afrika nga u shumisana ha Molteno Institute for Language and Literacies, Nelson Mandela Institute for Education and Rural Development, Room to Read South Africa, na Saide. Zwishumiswa zwothe zwo bveledzwa sa “Zwishumiswa zwa Pfunzo zwo Vulelwaho” kana “Open Education Resources” (OER).

Please visit our website to download the full copy of this reader:
ulwazilwethu.org.za



Creative Commons Attribution-
NonCommercial-NoDerivatives
(CC BY-NC-ND) 4.0
International Licence

Disclaimer: You are free to download and share this work as long as you attribute Zenex Foundation, but you may not change this work in any way or use it commercially.

