

# Àba Fìfi n'è Iko'i Kòlona Valùs

Kom



*Author: Ivanova Fotso*  
*Illustrations: Maureen Etondi*  
*Translation: Chuo Kain Godfrey*

À n-læ nà ghi achi a li-a ìlvì i kfya a ntè' ð Be, Nà wàyn ð nyô'  
àsaŋ a ngùŋ àlè' a diymni-a.

Bàba nà n-du' a ngùŋ nè ŋweyn beytè ìsaŋ.

Àba ŋêyn wâyn nà ŋweyn ð twelâ ð Fifi ð diym nô sî a ŋaŋ,  
yvitê na: «Àŋena nà n-kiŋ sî yvî na yì gvi ð yî!»

Mi tì i sî-ì âŋena nîŋ yvî, nà n-ghi ìbêsè fu nge' sê àŋena:





Bàba: Wí nte nì mà, iko’i kòlona valùs i zue meyn ngòè wùl a mbzi, a tô’ dvî ki ghìlema.

Nàwàyn: Yi n-bema! Ghesìnà nìn keli si nà tunj mbàl ìchvì nì àsue-a, fî yânsi sù ìwu.

Bàba: À, si fî si kfeynsi, nsa’ àteyn si ghi.

Nàwàyn: Ma yvi meyn na akæ a bòbe Jàkòb à ti men yafi-a. Wù n-gvîl si ilæ ta wù ndù chu’ nsa’.

Bàba: Wù n-gvî ìlvi i kfyà nêyn woynnda wu nì fê’tì sî ghesìnà.

Àba n̄ȳn Fifi ì k̄e' wì a juŋ.

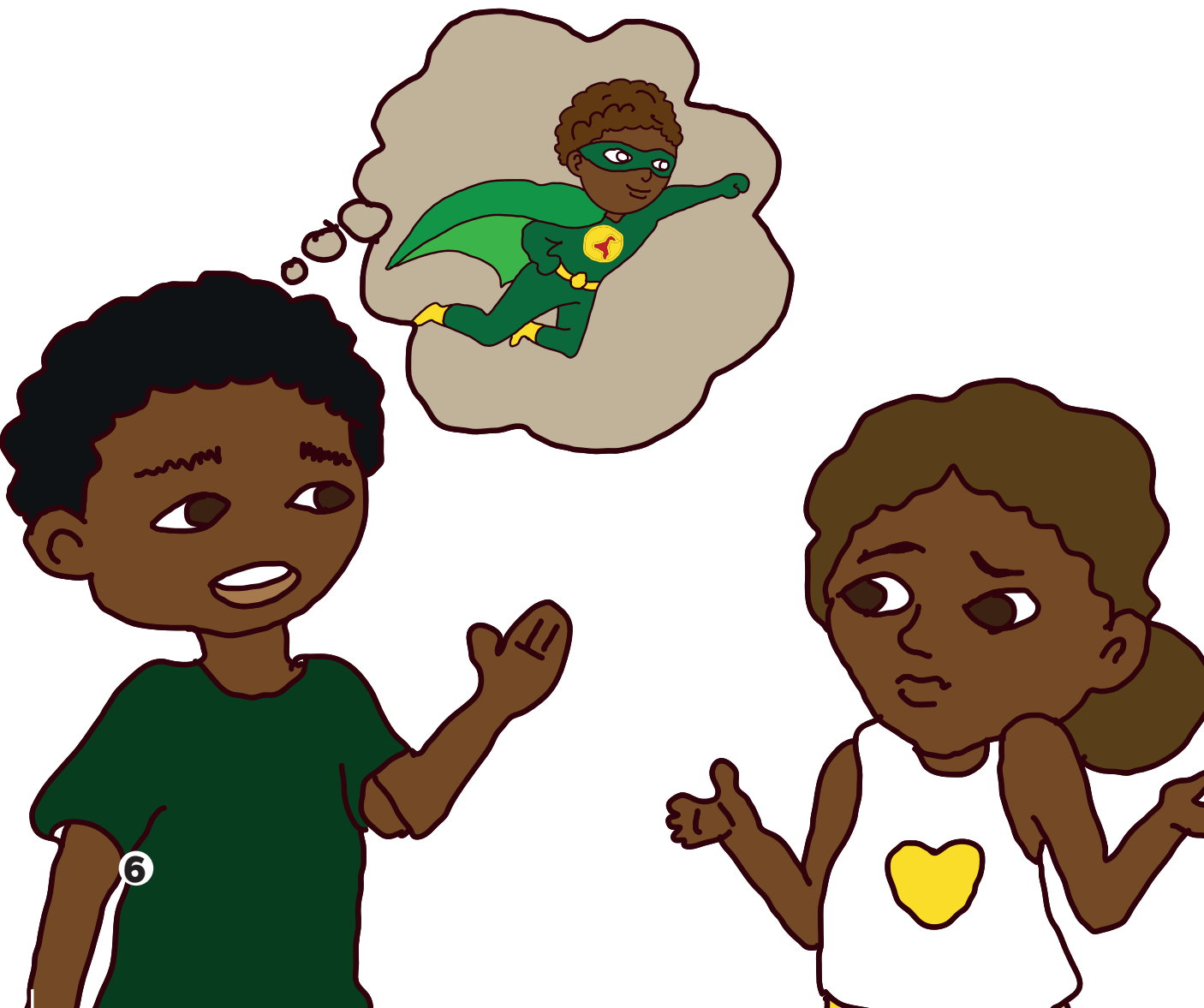
Àba: Wà yvì meyn a? Na nsa' n̄n zue ghelì!

Fifi: Ìngan; À n-zue kòlona valùs!

Àba: Bàba be meyn na bòbê Jàkôb ti meyn nà ko'ì ta wù chù' nsa'

Fifi: Mì n-fâyn nsa', Mì n-kôŋ wì na Bàba n̄ȳn nà wàyn ko'i ta bòbê Jàkôb.

Ìlvì nâ ghàyn, fûyn Bàba ì dzî.





Bàba: Àlô? À a wâyn nà wom, wà sị ghi a bâk â?,  
zị woynnda? Yi n-ghi tèyn, mi n-gvî lî zì.

Nu-à nì Àni, ì woyn nà Àba nì Fifi ì lûmnè nì ì wi ì gvi ì meyn  
a ntè' ngyen bò àņena, bòbê Jàkôb.

Bàba nìn ndû lî àņena a Bâk.

Ibàm abàṅ ìlvì, àṅena ì ghi a fu. Nô mi ndà ì ghi ma wù tun meyn mbàl ìchvì nì àzue a.

Wù bê na: Tumi tî! Ghès nìn cho' mbalsi ìchvì nì azue a ì sù ìwu jæ sî gvì sî tonṭi zî.

Woyṅ nâ ghì ghì kàè sù ì m̀sì ì yv̀ṅṭì nà bêṣì àwo kfìl àsaṅ a nyo'ni-a.

Àba: Bò vâ nìn bu tun kî mbàl ìchvì â? Mà tî nà kya kî na wù ti meyn chù' nsa' àteyn.

Nù-à: Ghì bo ghes̀nà ì ti meyn sù nsa'. Mì tì à n-ghi ìlvì ta gheli nìn dv̄t̄ t̄eyn ta ghes̀nà lzi a mitù ì luyn chwòsì a ghes̀nà tun mbalsi ìchvì nì à zue-a nô ghì j̀m ta ka m wùl faṅ a keli iko'i.



Àni: A ghesìnà na kesì a ndùm ìkœ, kèsa abàs afo.

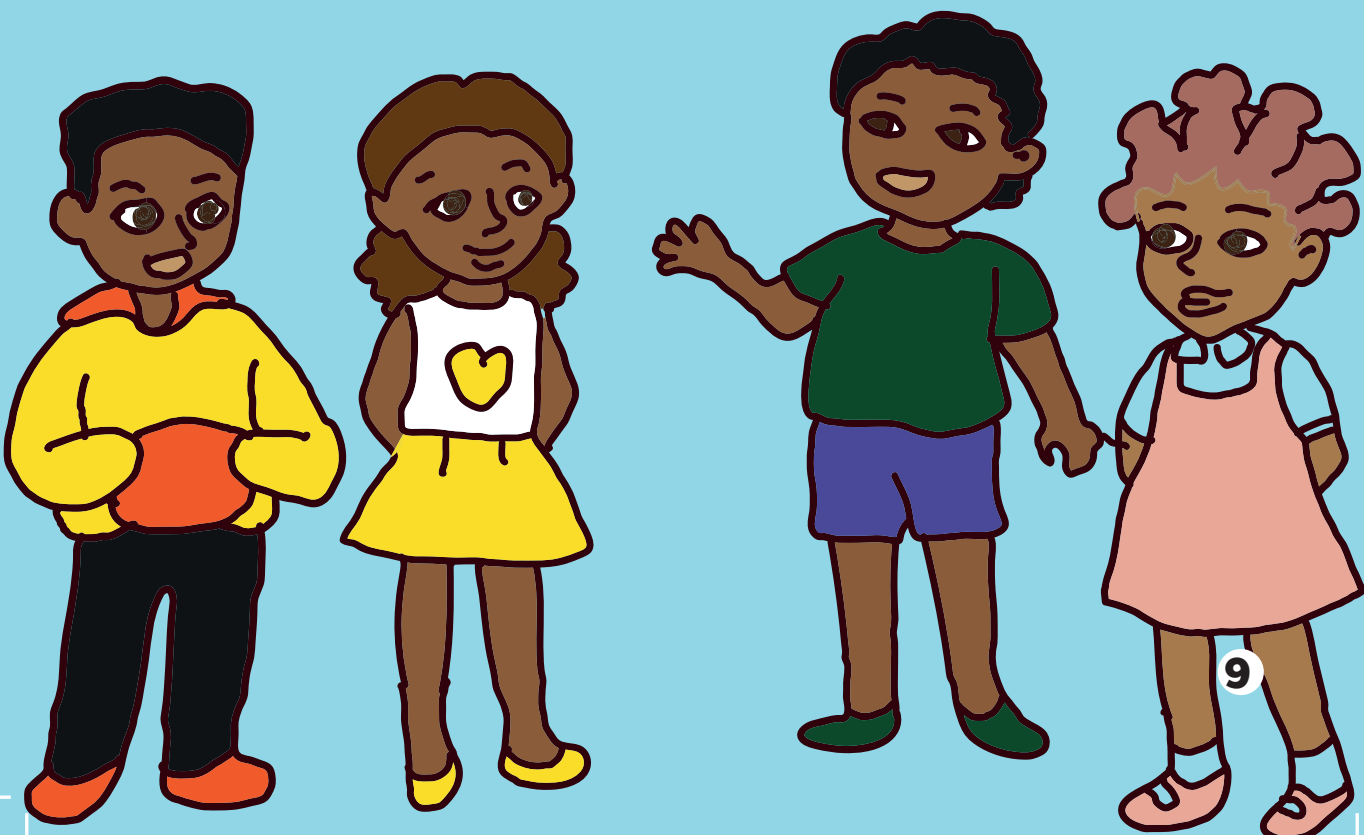
Àba: Nu-à, a yi ti n-ghì sa mo' na bòbê Jàkôb ti meyn nyìnì nètì iko'i ma à nì nsa' a? Yi n-befi-a?

Àni: Ìngan, wù bu tî nà ko'i-à. Wù tî nà ghì ma wù bòl-bol sî i læ, mì tì akœ a ñweyn a ì yaf kètì sî ìlvi ì tiym.

Mì tì à mæ kètì tēyn. Wù n-ghì a jûŋ lvîyn.

Àba: Wùl ì jèl nètì mà tî bè na nsa' àteyn nìn ghì iko'i ta ghì n-we ìwùyn nètì wùl. Mì n-kôŋ wì sî keli iko'i ìwùyn nètì mà.

Fifi: Mì n-fây nsa' i chu'ni! Mà kà' ma bù bîmi na ghì chu' nsa' sî mà!



Bòm ìtanji nâ yèyni-ì Nu-à ñêyn wâyn nà ñwen ì bîsà nî ìchye'i.

Nu-à: Wâyn lùmsî yem, wà sî ñhî ma wà chu' meyn nsa'sî nô sî i dvî sî ìtu' ta ñhî n-bzî vâ! À ti iwo zî a ñko'i bû kù vâ ta akesi ato-o, fî mbyal àtu, nî mbvîti.

Àba: Â ti n-ñhî sî a mo' na à n-ñhî ñko'i ta ñhî n-we ñwùyn?

Àni: Ñhî ndu ñ bîf sî Bàba, wù fe'ti sî ghesîna.

Àñena ndû sî ñhî bo àñena ñ bîf ñson àñena.

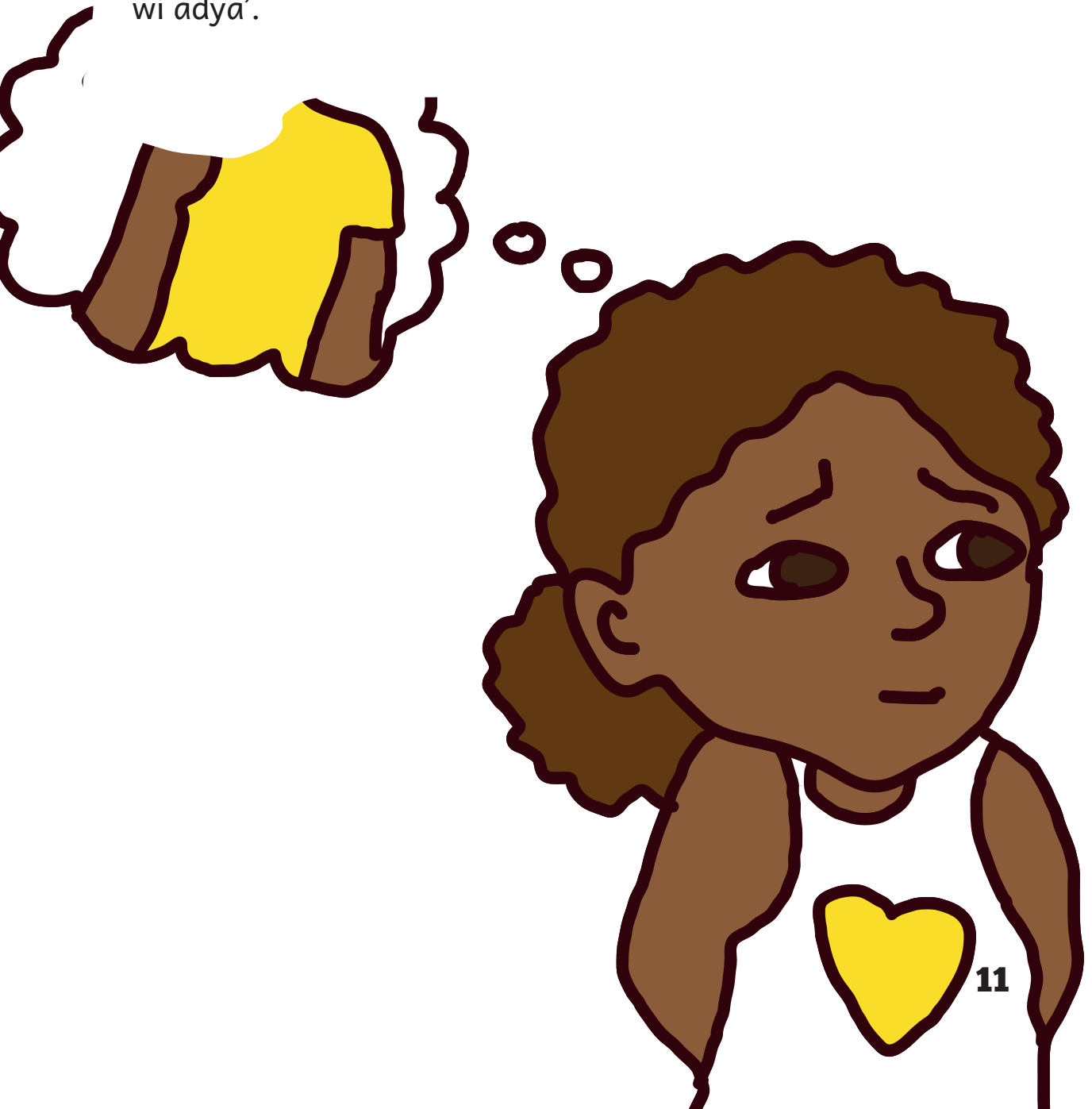




Bòbê Jàkôb: Ghès nì nà bêsì kî mî ìwo nâ yèynì-ì.

Tèyn mà baynsì sî zì. Nsa' nîn ghî inkî i mu ìnlì, ghî sî a wu ìwùyn sî kîntî ìwûyn va sî tîko'î tî bî tî.

À n-ghî antèynî mùsî nâ ghàyn fîlê'nî fî ifwo ì ñanlîni nî valùs ì ghî ateyn. Ka yî na fâynî-à, mîfôlî nâ mèyn nîn kelî wi adya'.

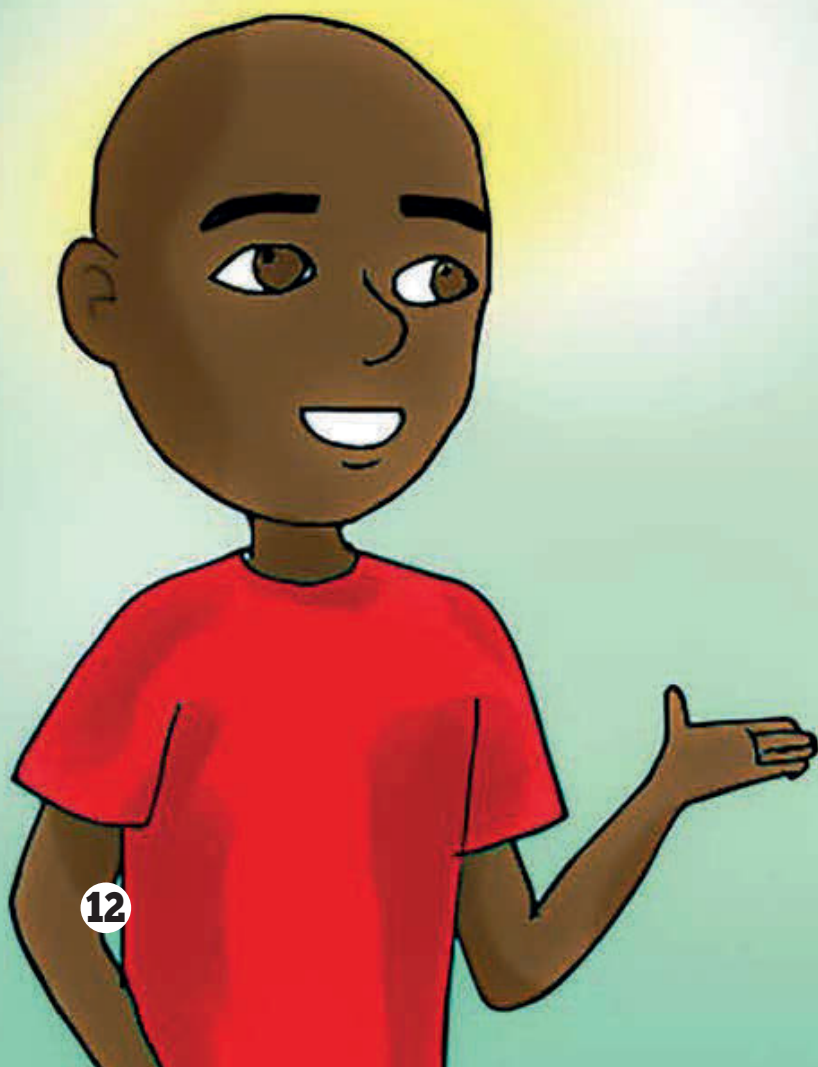


Mì ka' mì bu làè nì nge' sî zî. À n-ghì ìlvì ta ghì chù' mífôlì nâ mèyn a mì n-kelì wi adya' a wùl ìwùyn mì làysì ìfwo vzi a wu n-ghì kìmì ta sugyè'sì ìwùyn nì wùl a sî nu. Sî n-zue mífôlì mì àteyn.

Lvìyn a sugyè'sì ìwùyn nâ sèynsì na sî kya mbàynì ìwùyn.

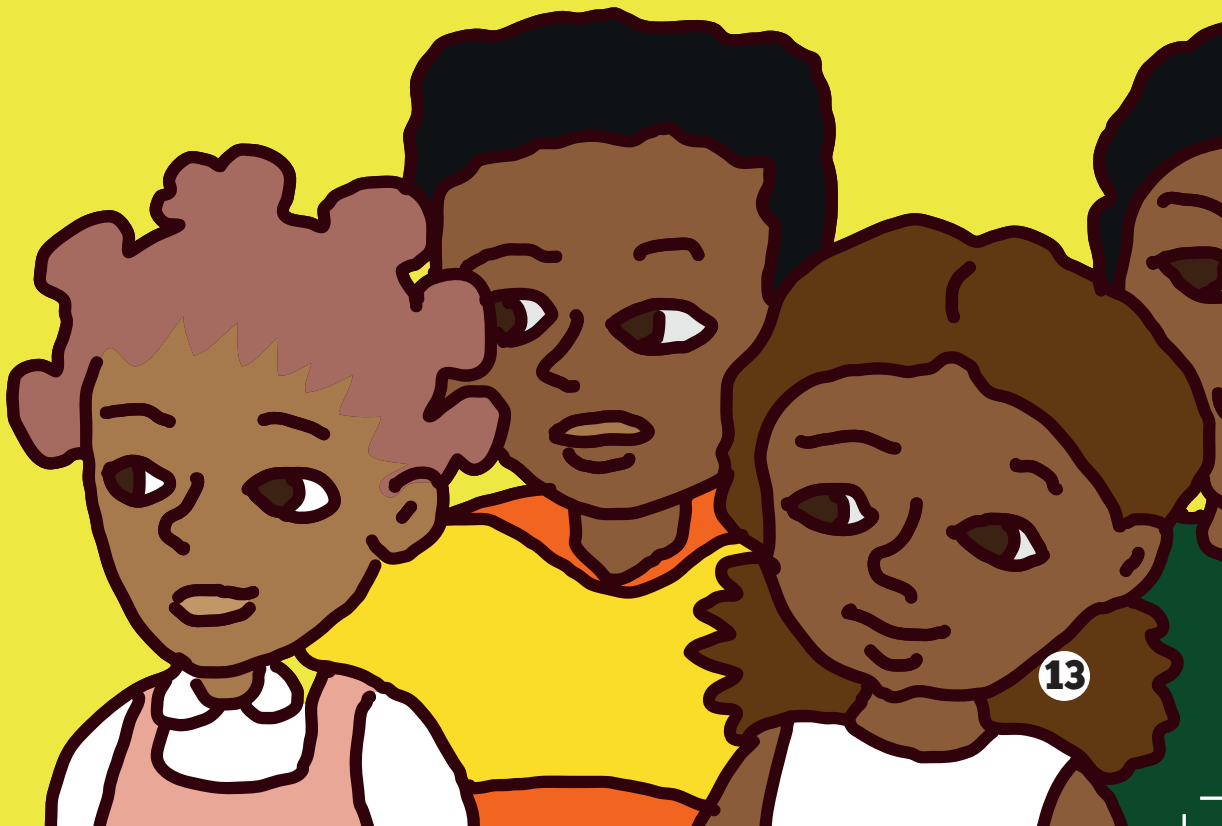
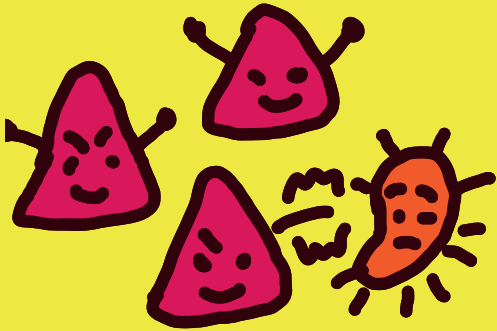
Sî n-nî sî nà sî chîtì sî ìlvì ta sî yeyn mbàynì ìwùyn.

À làè nà sî ghì ta ghelì chù' nsa' kòlonà valùs sî idvì a valùs àteyn mæ bòm ta yì làè nà bu kelì wi alê' sî bì ateyn sî nà ghì.



Bàba: Si kfeynsi, ka yì lesi si nà nî a jisi si kîntî ï ngêj sisi kî mî ta woyñ lùmsi nà vzî, iyêyn nâ yèyni-ì nîñ sâñ kî mî ìko'i ateyn. Tèyn wùl kæ si kesi nà kelî àgvil a wù na kelî si nyànşì si ndù a ndô àfvî a kfañ.

Àba: Ghesîna nîñ nî ghà ìlvî ï zvitîni ï dyâ afêyn a? Mîñîsî nîñ ku ghesînâ.



Ani : Mə bələ ńtsogán. M̄bɔan bivoé bí ńkad BAC !

Ma vé mína ekangá. Mí bələ məkábələ məwóm məbe né mí sɔm  
ébúg yá yégələ dzóm zɪŋ ású óngəngəmə korona.

A né é mvulan nyi, bibúg bíbe bíá tádi ai ekangá MV : mvaŋ ai  
mvid. Mvãŋ ya woe kig bod.

Ábog dáán hm̄ né mía mía váán ma ebúg é bələ ékangá ... M !

