

Bâwaǎlé ghə yé lwò'

Ghomá'á'



Auteur : Ivanova Fotso

Illustrations : Maureen Etondi

Traduction : Blaise Mkounga Tala

Hawa pú fê e Omar nê cwě bé sá' â she. Tâ yáp pú Mâ yâp gôm bí pú dən tyé' gaé a ka púnj gaé wáp pé nê cwě bé sá' â she.

A læ pê mú' tyé' Tâ yáp ghôm gaé wáp nyápté twô'dyê yap. A né fěté e yú' wáp pé dyé sá' she. Tâ yáp sô' né yô wáp.



Hawa ghôm gaê : Omar tâ bé wé nyápté pòtsê tsyá pəpúnj pé. Ê bé wé dé á mló'nyə fá'á. E læ nənj fá' pəpúnj. Ê shənj né miŋ m dzě ìn.

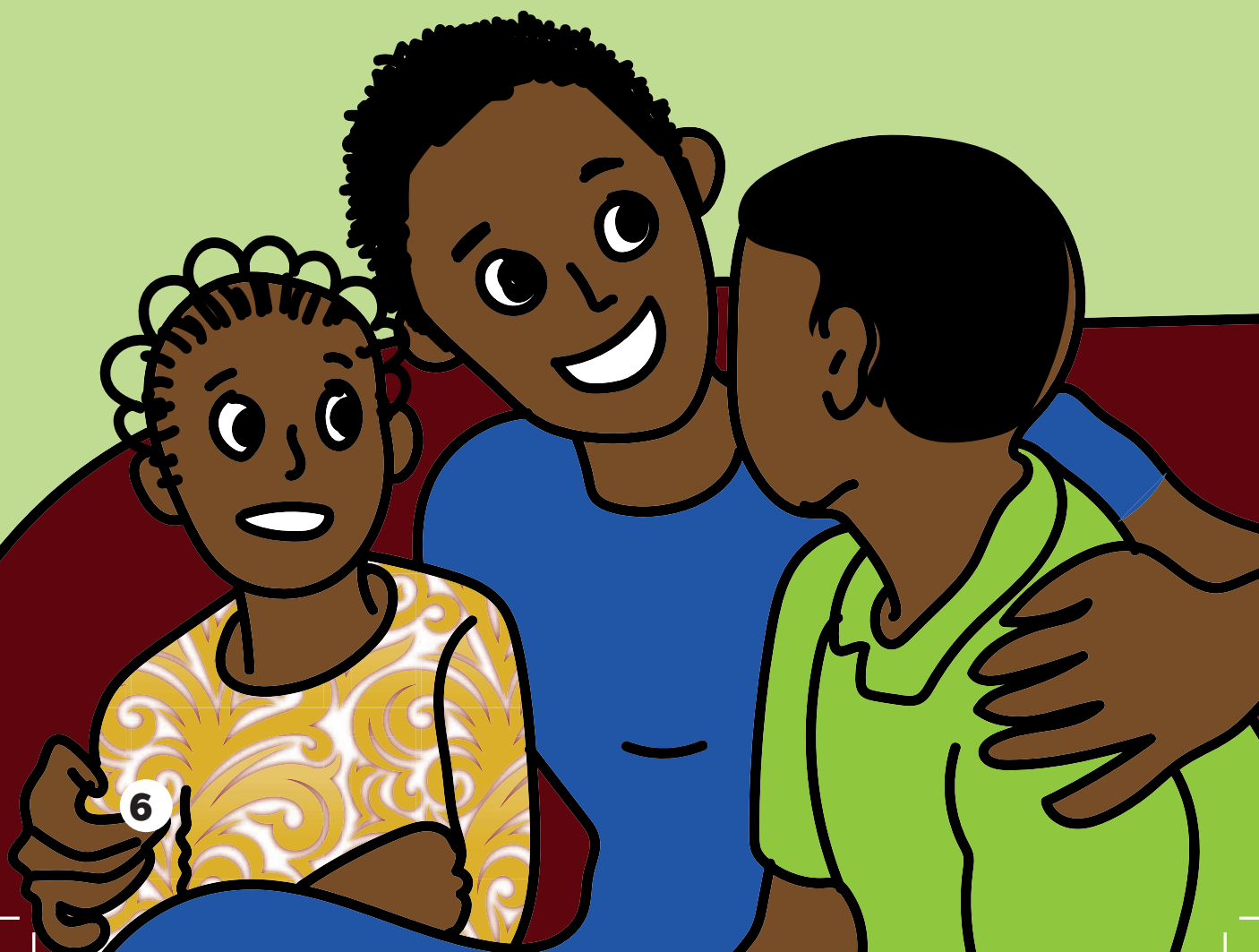
Omar gaê : Gě m Tâ,
Hawâ dzonyə tə á cyê.
Ê bé wé fá' pəpúnj
da'gaé níním tə á cyê.

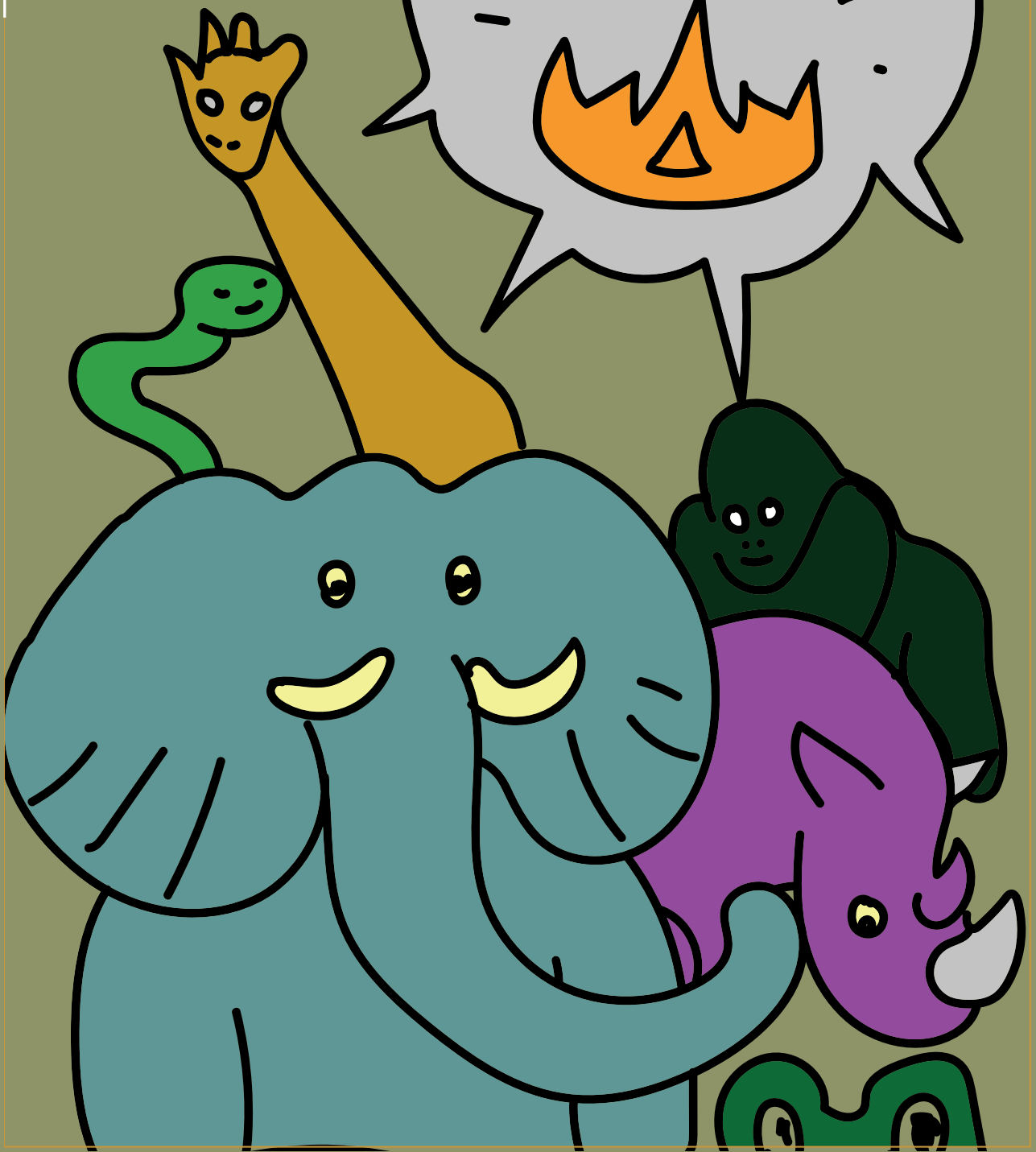


Tâ yáp ké wáp gaê : Pêñkɛ, po só' dyêcwê. Gaá go táté wê mú' nwè.

Â bá ta' tɔné tɔnê bæ tâ á yə gwyá né læ tǎtá bí tâ á.

Tâ á tí biñ ntátê yá bêm. Â bá tɔné nê mɔɔm pyə wáp læ cǎñ né cî Fo yap.





Mnɔmɔm lə cú'tə né cî Fo yap.

-Â bé wé shén ta' fo bí pə yə lwo' tǎ né é á pé.

Bǎyá nɔm lê go so' dzə phénê e, á pə cí mo yə é pé dîlǎ áá.

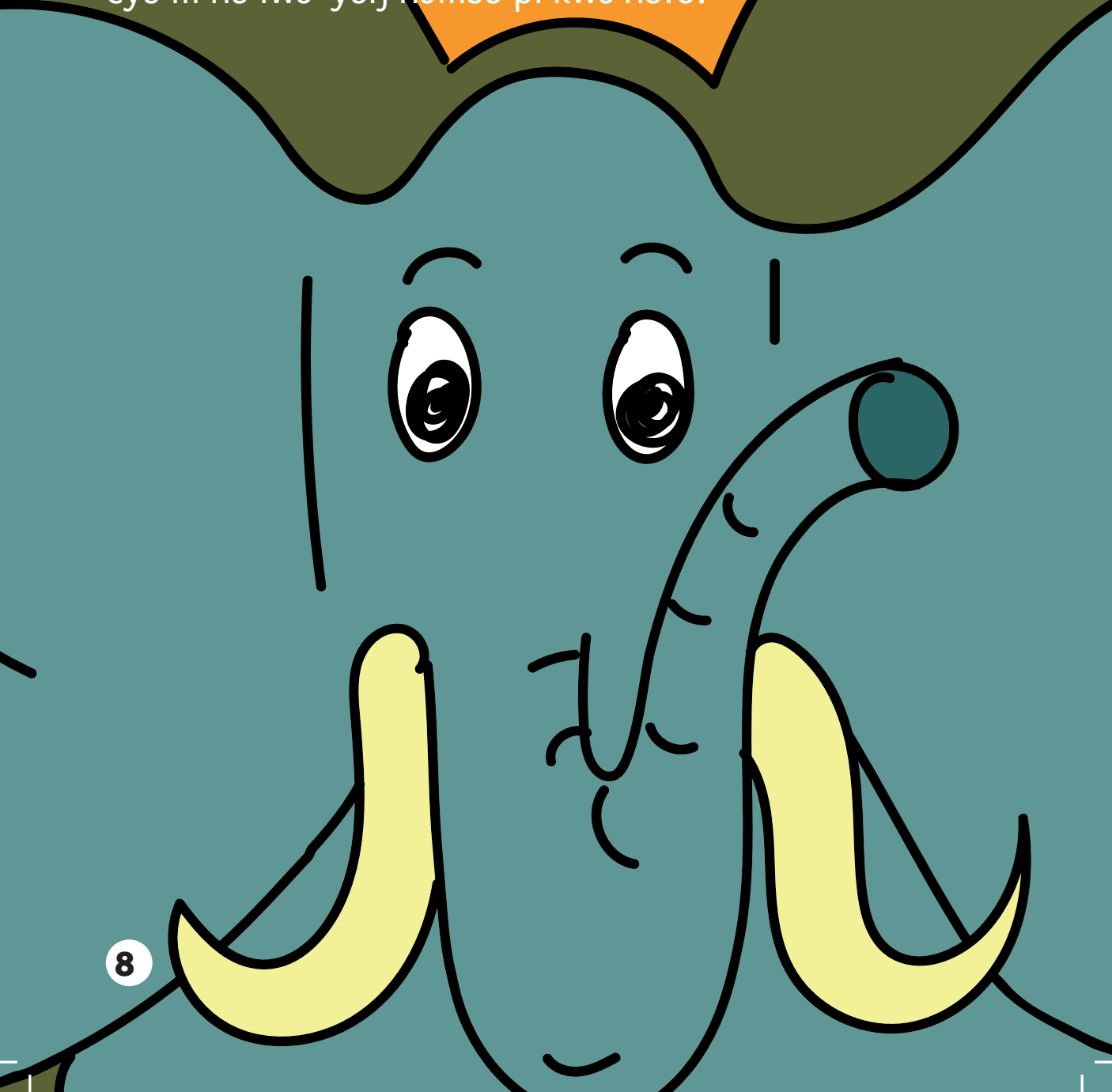
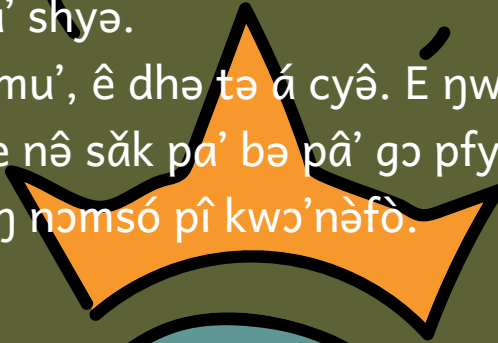
Guɲ mɔm awé lə pê kwishwè. Wáp lê bé sí âwé :

Nɔmsó, Cwémêɲkwò', Nòmɲwì, ɲkǎ té gê shé mnòm.

Nɔmsó lə pê dənɔzə ná s' dzè. Pyəshé mnɔm ghɔm
gəê :

-Â bæ é tɛ̀. Pá e tũkwa ná thê yókpè. Pá e pātə wók-
pə ŋka'tě é né sa' shyə.

Ywê bé né é yaêmu', ê dhə tə á cyê. É ŋwâk wé mo
bé gó yó'nyé nê e nê sǎk pa' bæ pā' gə pfyəsí awé. A lə
cyě m nê lwo' yəŋ nɔmsó pī kwə'nèfò.



Ŋkǎ lə tǎm jɛm, bhánê e. Pyəshé mɔm ghôm gaê :
Ê bá mû jɛné mò. Pá e kwó' tə shyêthé dé sín wókpə
béyə mghɛbo pókprě wé s' áá. Ntǎmthé pá á yá ntí lê
bə pá e káp.

Ywé né é yaêmu' : ê shwá á jêzhəŋ zhězhéh.

Ê ŋkám gwɔp nê e á tə yâ'. Pá a lə pá pô' pú lê é gá
fò.

A lə cyě m nê lwa' yəŋ ŋkǎ
pî kwá'nèfò.



Nɔ́mgwi læ sɔ́' yá bhá nê e.

Pyəshá mɔ́m ghôm gaê :

Ê bá kwa' mécwô' jəŋvǎm.

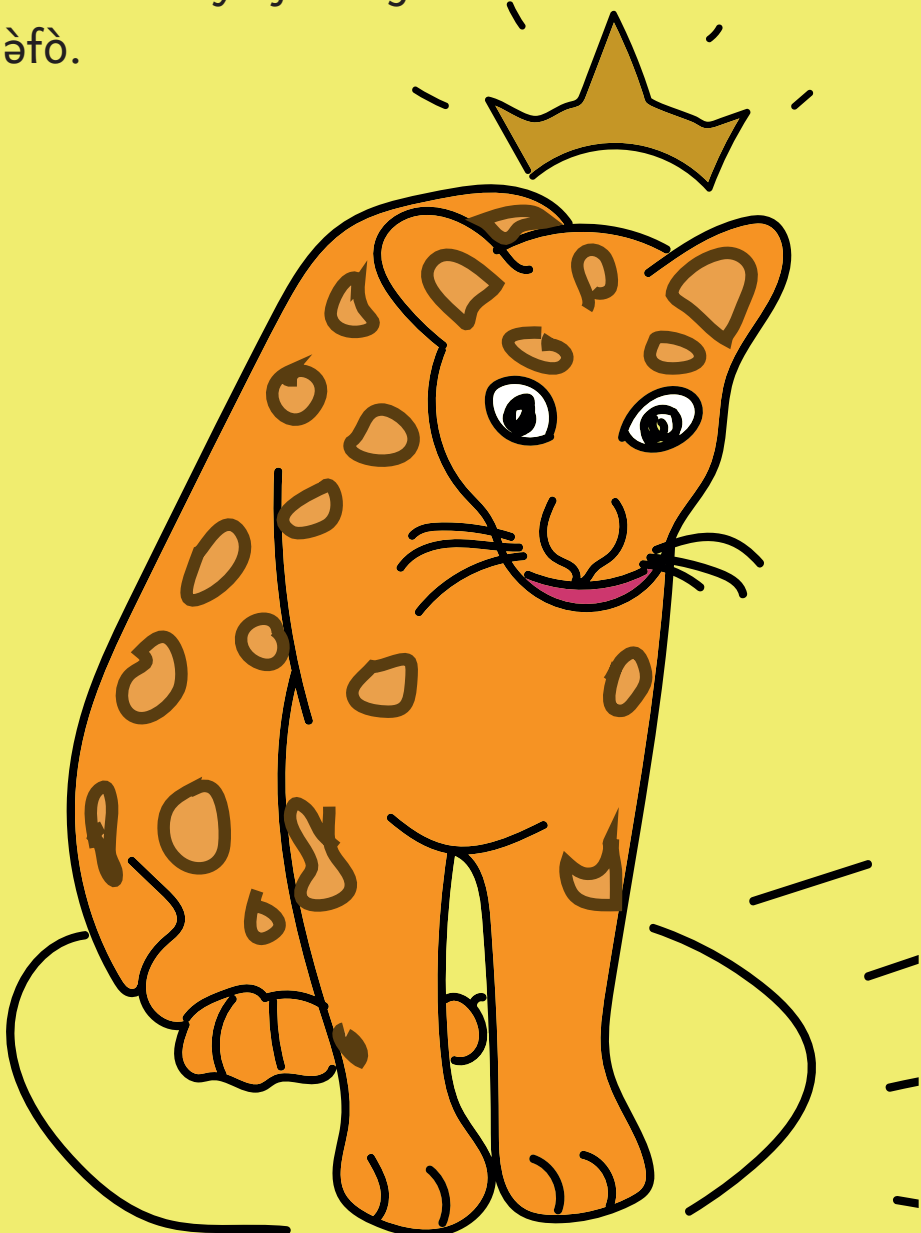
Ê gɔ́ pə læ bap fá gó ghaptə bí pə.

Mghebo pókprê gɔ́ pə pwók é.

Da'gaê ywé né é yaêmu' : gwɔ́pnê ê bæ á túté mbáp.

Pə waǎ kûŋ fo yə é túté mbáp á a ?

A læ cyǎ m nê lwa' yəŋ nɔ́mgwi
pî kwa'nèfò.



A læ tǎm jɛm bá mábvǎ.

Pyəshé mɔɔm ghôm gaê :

Â bæ é cəŋtə jyé né cù'.

Gəbo pə sŋ' bæ é gɔ ghě pə zhyé.



E tē dí mtsɛ' á. Pé pə nê dí nêkélé ǎ wé byáp tsɛ'.

Da'gaé gǎ' tē bí í á. Pé e læ túŋkwa né thê yókpa

béyə ta' nɔmgó sɔ' m né pfaê wókpa læ.

Mnɔm lǎ wé shyété á pò' yaêmu' yaêmu'. Da'gaê
bâwaǎlé né pú læ ghê lwò'. O kǎ há lé, fomnɔm ηwâk.
Pú a mâzhu'zhu' mnəŋ ntúnj é, ǎ ghiŋ nəfo tsyé, ǎ
ntûŋ é né kùnɔyè. Ě wé hwé â tà' fò.

Pyəshé mnɔm wúnj gɔm gaê :
Â yú fòmɔm. E ka ghé lwò'.

Cwə ó cwə ó pú wúnj nté é
nê kwə'nèfò.



A læ cyă kêm tyě' mɔɔm læ tú mnyé nê fo yap.

-Waě yó fo né mtyě' mɔɔ ?

-Gě, sɔmmo ka tú mnyé né é.

-Nwəkú e læ pé wé ntám dzúú ? Pə ghó dé é.

Mɔɔmmɔɔm læ ghě wê
fomɔɔm jê bæ é nuɔsí.

A læ pčk wáp.

-Â ká bálèη? Ghě né a?

-Gě, jinčkú' nê jé á.



-Nwəkê bæ o ka ghó jəŋvém ?

-Jwî a nê dó'nyé gó vém. N tē ŋkuŋ né zhəŋvém pá.

A læ zhêm mnəm né yô gaê ba fǒ ghé lwò'

A pé pô' wáp yó gaé wâp gə ghaptə mfà'.

Nomsô gə pé ŋkwêmpà'.

Ê gə pé kwa mthé nə kwé mpà'. Ŋkê gə pé ŋkâptsé.

Ê gə pé tɔtə thé káp ntómthé

ghaptə bí mnðmmnðm.

Mábvê gə pé byâptsɛ'.

Ê gə pé kwó' lá'

pyáp tsɛ'.

