

Ába pû Fífí nê gho Kolónà

Ghomálá'



Auteur : Ivanova Fotso

Illustrations : Maureen Etondi

Traduction : Blaise Mkounga Tala

A læ pǎ ta' bwâdzǔ bæ tsǔ' lété gaê kǎm, ntúm ta'
pa' lá' Bé.

Mâ á pé nê tǔktsǔ' shwædyé bé wé ntó gæfə ná
mgħo'mók.

Tâ á pé bəŋ é, bæ é cwási bé wé syâ mú' cwó'.

Ába pú shû'jǔm e yə mjwǐ pé wé sóp nəŋcétcét,
da'gaé bé wé nê ghə bæ wáp ten mtêŋ máp.

Wáp pé wé byáp á gaé pú ghaê : « Pêŋkǔ, po só'
dzúywé ! »

Da'gaé nwə yə a ka pún á né tú sí.





Tâ á: Mâ, Kalónă zhwé pɔmnəŋ tə jóm ntám mgùŋ,
góm te' góm mbvò pò.

Mâ á: Â nwè tè ghòm! Pê go pé su sammtsé piŋ pé
sɔk bú á tə yâ'.

Tâ á: Éé. Bíŋ nê ghə ba kó'pú tsəm pə sí.

Mâ á: Gaě yú' gaé Kwyá Zhakó kə swôpsyap né a nê
fěté pû é tó' ná yê, ba mhwí pîŋ ná' má'nyé é.

Tâ á: Ě wé só' m tso'ɔ bwâdzé ɔ pú a pəŋkě. É go
ŋwak té cəŋtə síŋ wókpə nwə né.

Ába pû Fifí cúnnyè, lâm tsáp só :

Ábà: O ka yú' a ? kó'pû bé wé jwété pòmnhèŋ !

Fifí: Gě! Kolóna nê bé wé jwété pòmnhèŋ!

Ábà: Tâ á cəŋtə góm gaé Kwyá Zhakô kə nê ghô bæ
a du né kó'pú yə e gə læ.

Fifí: Bə gaě pwôk tsaě né swópsyàp! Ŋ ŋka lá' ŋkún
gaé mo ghé kó'pú né m̄ !

Ábà: Kwa' myè, ŋ ŋka kún gaé Tâ á pú Mâ á tám
gho pá' Kwyá
Zhakô læ.





Pé cwə ó cwə ó. ŋkhətɛ́ Tâ yáp túŋ.

Tâ á: Gáo! Éé m fé à... Ǿ kâŋ métwa a ? Po a pǝ lǎ?
Gaǎ yú', gaǎ wé sǝ' m né lə wó.

Nóah pû Aní, pǝ mmɛ́ Ába pû Fifí ŋwak lá' pú a tâ
yáp Kwyá Zhakô. Tâ á gho dé wáp mǝjyè.

Ta' háwă nê cyə wáp ηwâk. Bə bǎwaǎlé né pú sú
sammtsé a pé wé hwyé mtsê myé pú a shwə é.

Wáp ghaê : -Po ná' byáp! Pyê gə tək sammtsê mók
piη cəηtə sək bû mók té sǎ' pə cá'té.

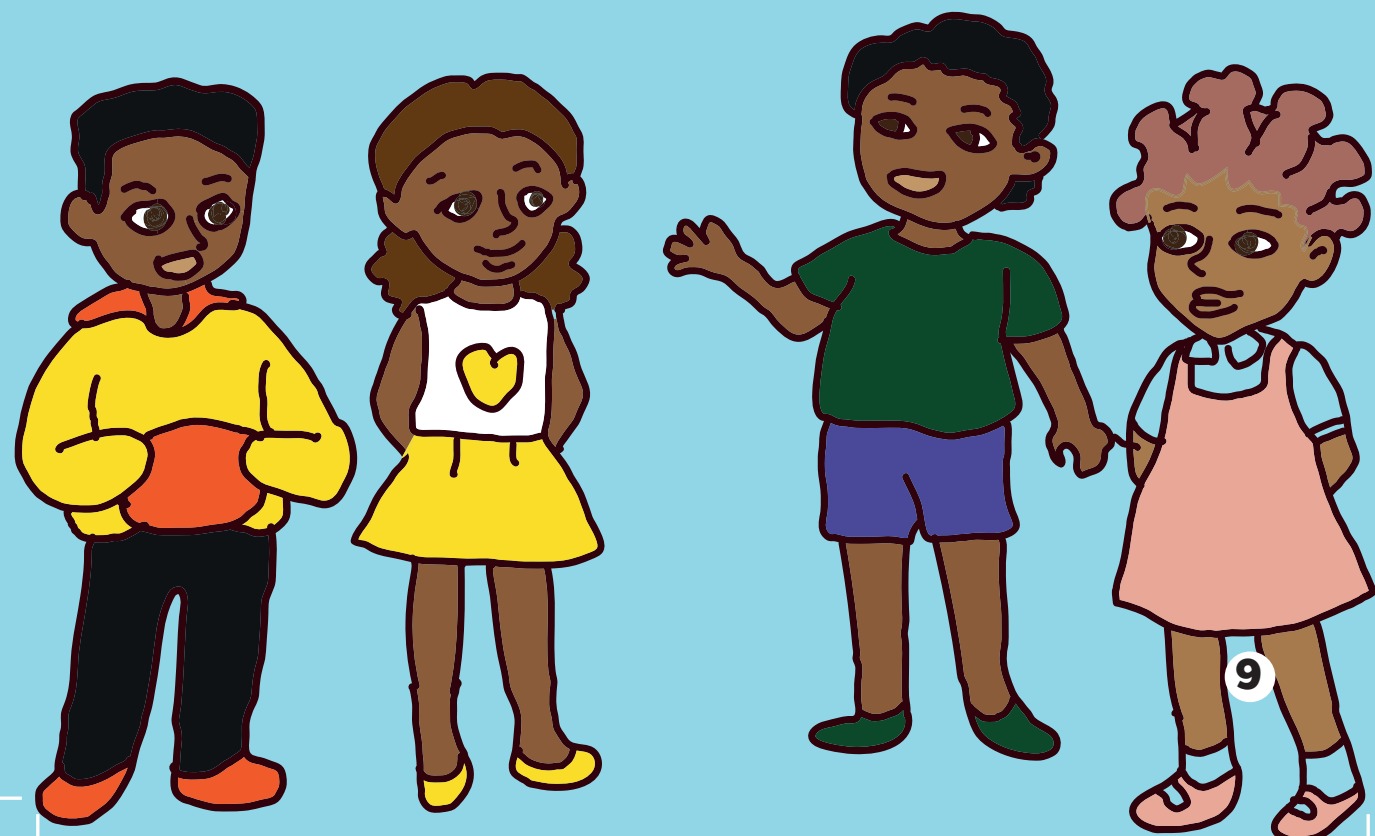


Wáp læ cwétə sók bú tə á ló, pǒ pɔ pápfæ cú'tə nê
tsɛ' bə wé bó'nyé gəfə ntoto lé sínté mcùŋ.

Ábà: Tâ yê jaə wé sú â sammtsé a ? ŋ ŋka kwé
gaé â bæ e kě swɔpsyap lá ?

Nóah: Tâ á pú Mâ â bæ wáp kə cəŋtə swópsyàp.
Da'gaé cwəyə pɔmnêŋ bə sí tə jóm ba mpá' ntúm
métwa á, pyê su sammtsé pê wé né bómté nê yɔk.

Aní: Pyê nêŋ bə gó cáknyé sháknyé á ntúm ŋwô'pú
yɔk, kə ntúm pakdzé lâ.



Ábà: Nóah, tə a kwa' nyényó gaé Kwyá Zhakô ké nê tǎm gho bæ a du nê kó'pú yə e gə á lá? Tě ǎ pát a?

Aní: Gě, e ka tə ghô. E kə nǎ' bwányé mûywé e, pû é pîŋ ná' jé né pǒ mháwà. Da' pô'. É pê ntɔ cwəlǎ.

Ábà: Sô á síŋ á gaé syâp bé mcwəcwəgho pu pá níŋ ntúm mné pòmnhèŋ. ŋ ŋka kúŋ gaé pú nîŋ tsaǎ mcwəcwəgho ntúm nê à.

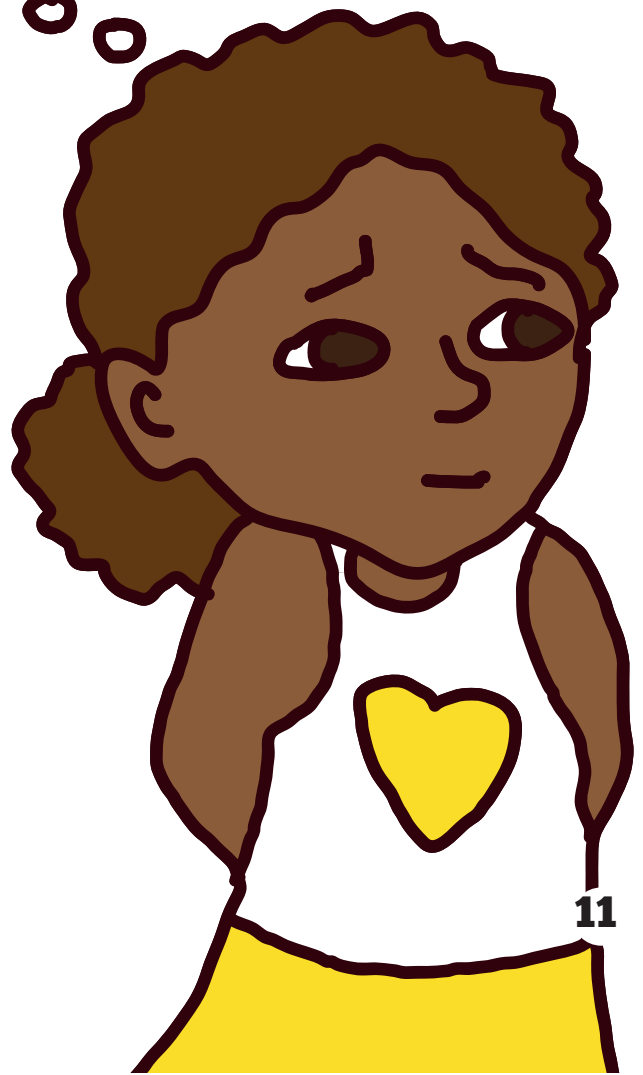
Fifí: Gaê bɔ syap tə á cyê!
Pê n də lá' bíŋ gaé pú
swópsyap né m̄.



A pé pó'o, Nóah pú fê e yə mjwĩ kô' wì.

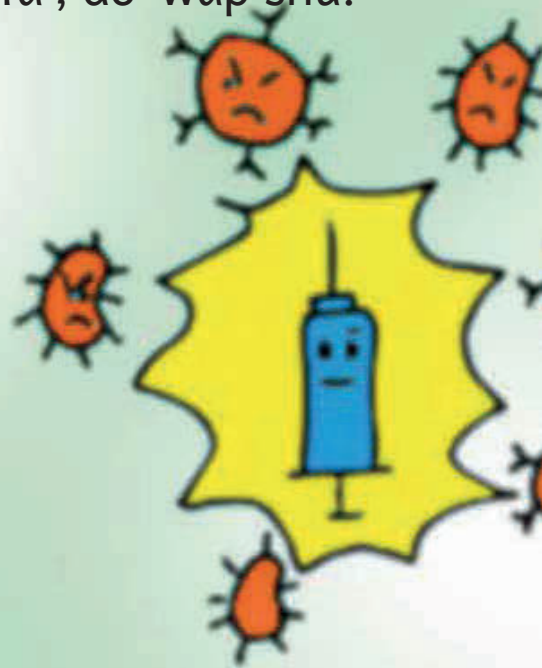
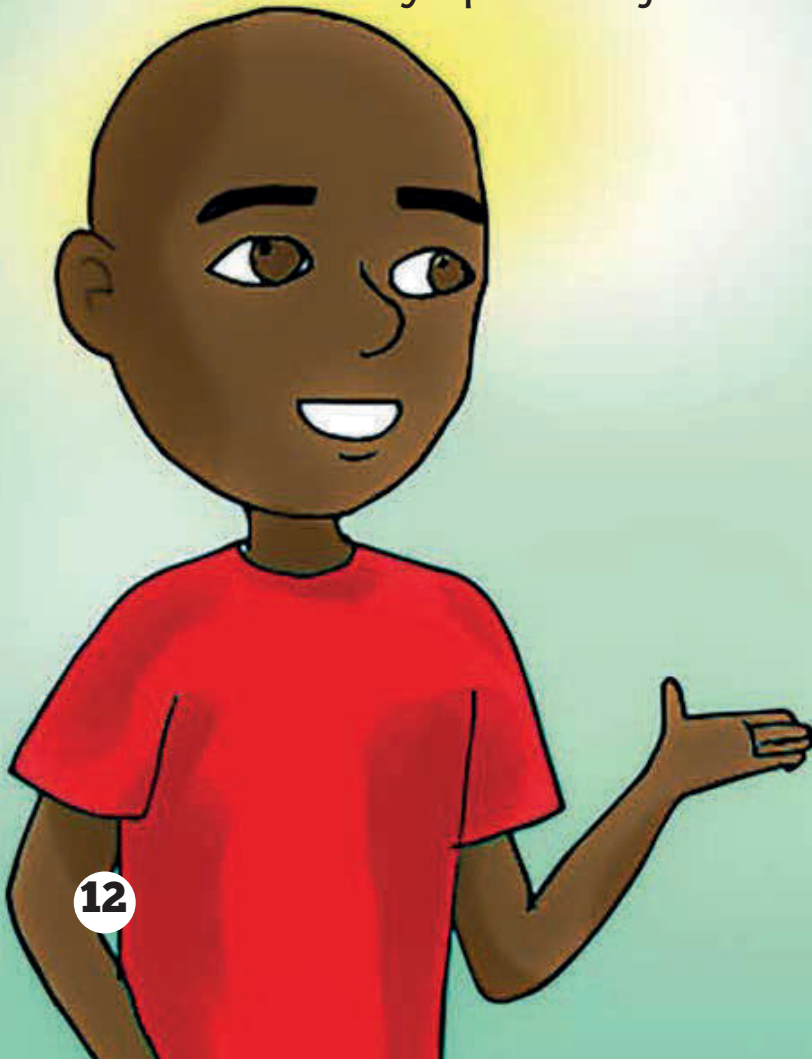
Nóah: Tɛɔdɛɲ fê à, tɛ fé pá' pú dzé ó á pú ê dá' swópmsyap né o mcûm tɛ jóm! Â shyə mpô' tɛ mgho pá' mɛɲwê bɔp, féntûɲ kɛ pɛkɔp á lə ghé ó.

Ábà: Tɛ â bé kwa' nyényó gaé â bé mcwəcwəgho tɛ pû níɲ ntúm mné pɔmnɛɲ lɛ ?

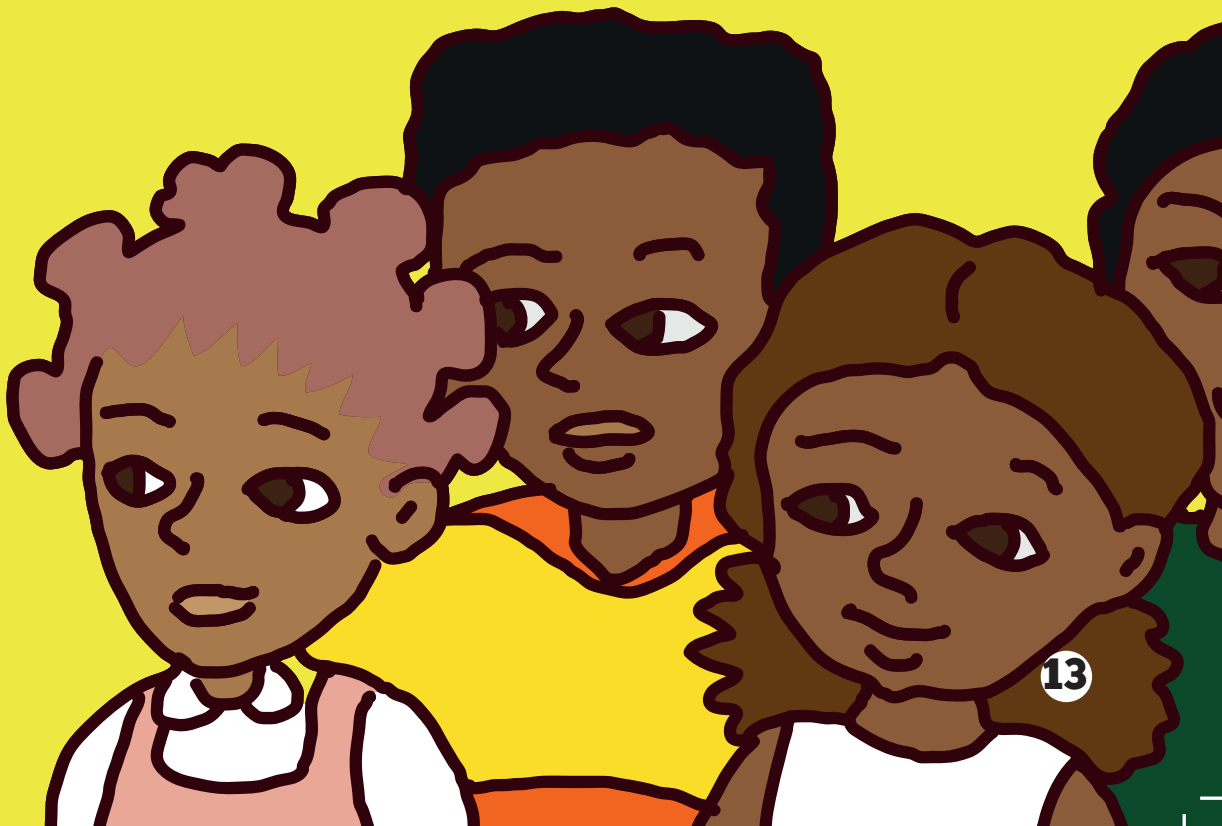
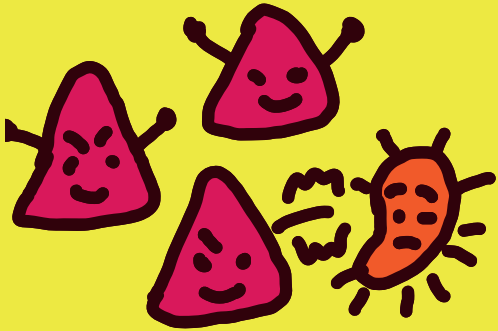


Ání: Pə ghó hɛɲtɛ tâ á.
Ê ɔ tútɛ síɲ wókpè.

Põ ghom pô' ηkú' m bǎŋ mtâ páp tá hǎŋté wáp nwè.
Kwyá Zhakô : Pyə kê bé wé góm pô' nwə á né. Po
pyâp ntúté síŋ wó. Kó'pû bé ta' ywé shyəshyə pú pé
swəp ntúm nê yə né bómté wó né bôkbók mgho.
Mûywé baktelî gé vilûs bé ntúm shyə bô. Da'gaé ka
po nê bwók. Mcwəcwəgho bô bæ pú ghə wáp pwá
mkwě. Wáp ka fíŋ né ghə sóm ywê cwəpuŋ né po.
Pû shwétə swóp cwəcwəgho myə pú ghə wáp
pwányə á ntúm nê yə. Mcwəcwə bômné myə wáp
shwé ntúm nê yə pâ' msəŋwi á lê fà', dó' wáp shù.



Wâp jwété mcwæcwægho. Mbɔmné môt jyé cwəyə
gebö ηwak áá. Wâp nê cwě bé byáp á gáé
mcwæcwægho ηwák á pú a pú ló'. Bo'gwyé pɔ
swôpsyap nê kolóná vilûs, bæ vilûs gɔ ηkɛ nêkélé
tsɛ' yə pé e pîη dúmnyé né á tš sí pé.



Tâ á: Da'gaé ka po tæðnyæ né lwo' mco' næshwájyæ
pâ' pö mæê pó áá, né ghæ pô' go zhəŋ gho bəŋ po.

Mo nêŋ bá ŋkwé kə gó mhwí lâ, e ghô líktà.

