

Bə wám Ngwafor òlò

Ewondo



Auteur : Ivanova Fotso

Illustrations : Maureen Etondi

Traduction : Hubert Nkoumou Ferdinand

É kídí nyi, éyṛṅ Ngwafor a nyíán á ndá zukúlu,
mod ósə a bá ńtəmbə.

A təgə fəg ai esīl á ńlo!

Bóngó bá zukúlu bəvóg bá nga woe.

Bəfə bá síligi nyé minsílí nā:

Ású dzé bá wám wa ñló?



Ngwafor a yalán bəmvóé bóé nâ: Mə ngá bá bələ nyin.

Asú te ńgɔ nyiá wama a tsíg ma esíl.

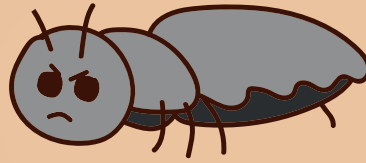
NYIN! Bóngó bé zukúlu bé nga mbáda.

Vədə Ngwafor a vóbí bó: É sákig fəg!

Bé fudi məbálá mé nyin.

Vədə mod m̀fé á ndá

zukúlu a nə dzăm bǐ nyin!



Mod ósə ǎ nga bəbə é mod a tsáá ai nyé.

Zá á bələ nyin?

Móngó zukúlu m̀bóg nyé nâ: Ma mǎ bələ kig nyin!

Ényó m̀bog nyé nâ: Tɔ mǎ!

Éyɔŋ mod ǎ yaε ñló, mod ósə a bəbə nyé:

Káməné é nə nyó.

Káməné é nə nyólí.



Ñyégélə a yén nâ dzóm zinj yá ndégələ.

A sílí ńdzóe ndá zukúlu nâ:

Dzé yá lod?

- Mentí, bé wám Ngwafor ñló amú a bé bələ nyin.

Bíá tsog nâ mod ñfə a bələ fəg nyin.

Bíá mbáda bǐ nyin.



Ñyágélə nyé nâ: Ná bí sáála nyin, mod ósə a yean
baala ésıl dzíé m̀fúbán.

Ésil é ná mvid yá sɔ ai nyin ai m̀koé.

Sobân esıl eyɔŋ ésə.

Mí nə fəg dzəm tsig
ésıl bitun.



8



Ñyégélə a dúgán timí nâ: Mvid ya só ai abuí ákɔn.

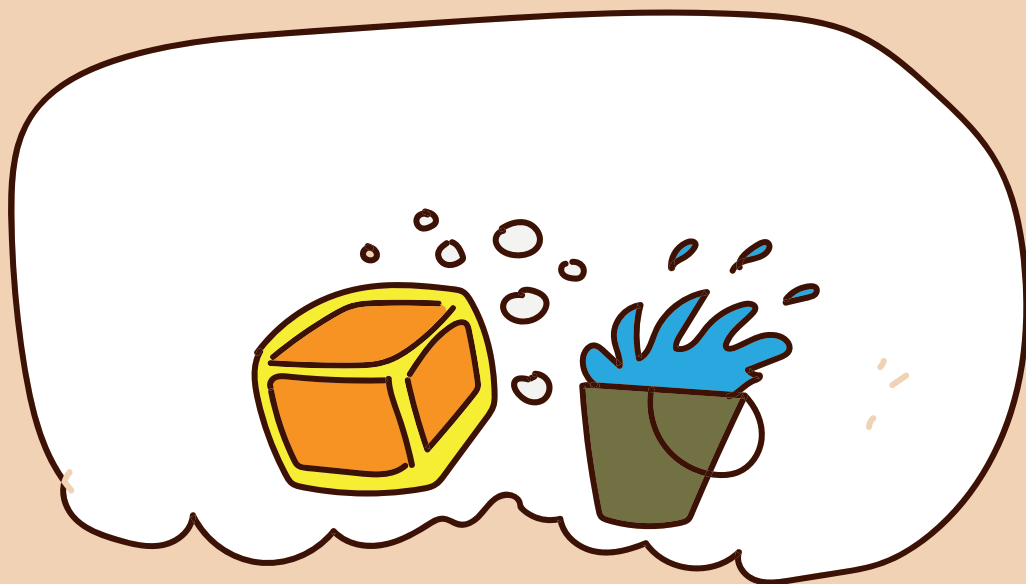
Biá yean baalǎ mǎmvende mé mfúbán.

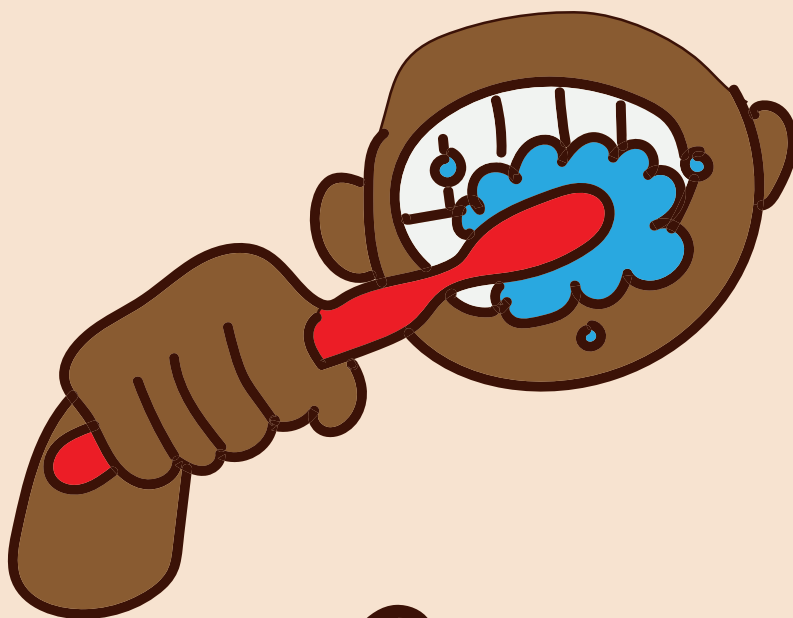
Dzé biá yean bɔ né bí tóbɔ mǎfaŋ mfúbán?

Bóngó bé zukúlu bé yalán éyɔŋ:

- Bíá yean wába ai mǎndíb mé mfúbán ai sóbɔ.

Ngé bí ndzé kig wába, bí nə dzǎm bǐ mintsan.





Bíá yean sǒb məsoŋ máán amos ósə né bí sáála okǎn
məsoŋ. Bə bɔŋbɔŋ bé nə ìmbəŋ.
Vədá abuí bə bɔŋbɔŋ bá bɔ abé á məsoŋ.
Ísáálán bə bɔŋbɔŋ
ai bídí bí né álěd.





Ísoban mó éyɔŋ bíá só éduɔ. Bíá yeán fəg sob mó ósúsúa bidí. Ná bí tóan sob mó, yá síli məndíb má mífúbán ai sóbɔ. Bí tóan tug mó, á yób, á sí, á zaŋ mənyŋ.





Bíá yean sǒb məsoŋ máán amos ósə
né bí sáála okǎn məsoŋ.

Bə bɔŋbɔŋ bə nə məbəŋ. Vədá abuí bə bɔŋbɔŋ bá bɔ
abé á məsoŋ.

Ísáálán bə bɔŋbɔŋ
ai bídí bí né álěd.





Ngé bí bələ dzóé dá lod, biá yeán dó fími.
Biá yeán kig fími dzóé ai eyé dzáán. Biá fími dzóé ai
nábéken. Á mvús hála, bí wca nábéken te ékukun.
Ngé biá yi kóε, bi búdí ányu ai nábéken.
Ngé nâ biá kóε á ényig wá.
Á mvús hála bí sob mó.





Bangéngémə bé nə dzám fəg sɔɔ ɛ̀tɔɔgɔ dzáán.
Tə bíá dzoge bidí ɛ̀tun ndá dzáán. N̄soban biyé bí
mvid. M̄vóéán n̄ɔɔ fəg n̄soban sí yǎ ndá dzaan.
Vyǎn ó nə dzám woe bangéngémə bəvǔg.

N̄yánán m̄fingá wáán, bə sanda ai bə mətəlá
báán á vyan. N̄yáán bə wúndi ai amos ná
m̄kpamaŋ évúndu
ó nyíán.

