

# Papá Gruv

Duálá



*Auteur : Ivanova Fotso*  
*Illustrations : Maureen Etondi*  
*Traduction : Soppi Ebondji Louise*

Ebiámu té, ó ndábo á mbia nyá Mushípú bána na bayédi bábū bá mađá mwembá.

Ómbúsá níka, teté a mombwá bedíngédinge, ó ní pónđá Adamú na ndóme áō Mariama bá enō joa myonjo na lóngó.

Pónđá Adamú na Mariama bá mađólenó bola eboló, bá mapō ja ó mbásān mwá teté. Bá mapúlá jombwa beleké.

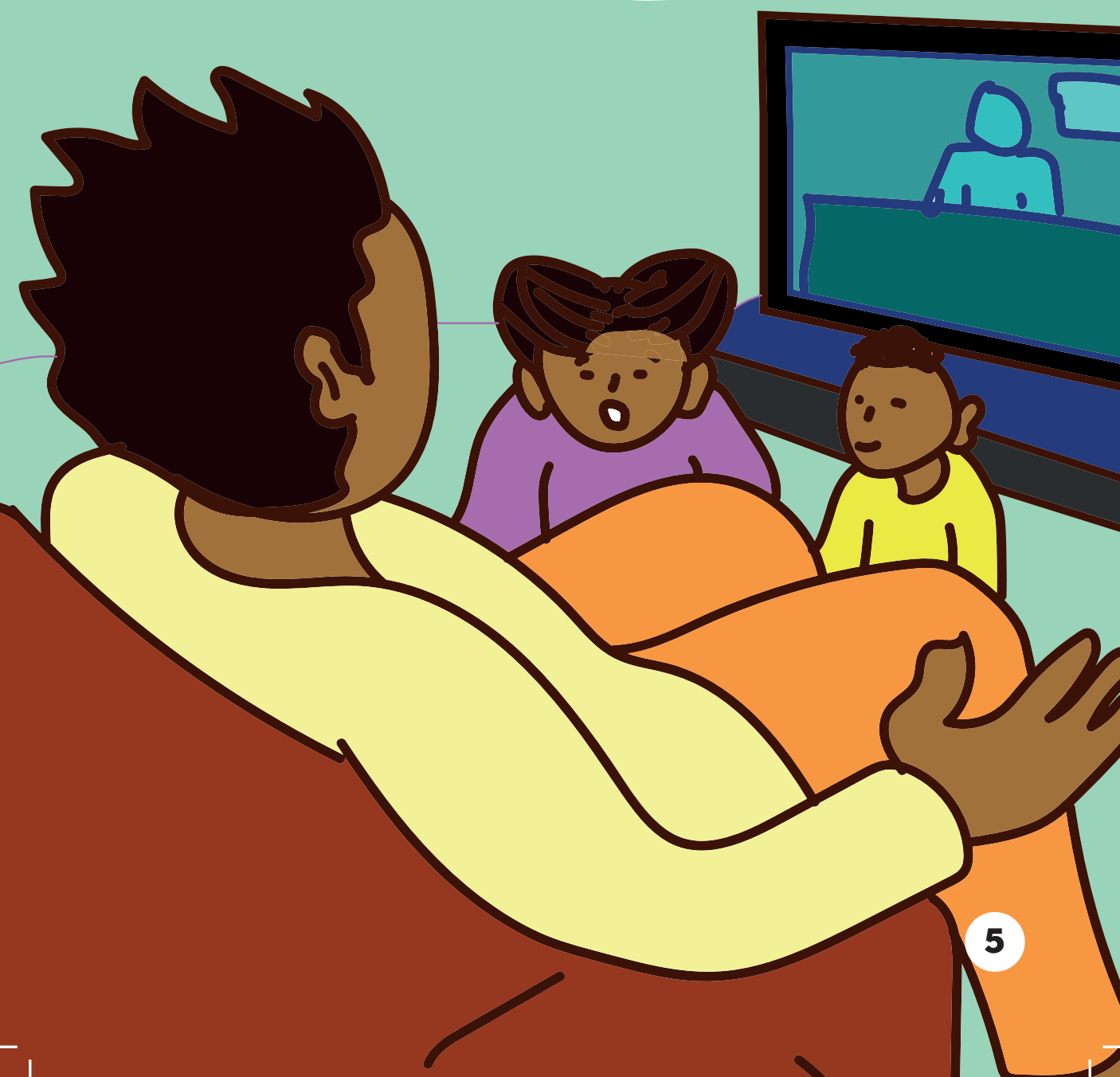


Ndé yèn ebíámu, teté a mombwá njé é tómbí ó mundi mwá wásē. Bána bá sí bèn nyóngí.

Bána: “ Teté, di ená dí ombwá beleké ee?

Teté : Mibíá pé mí e mwěnyá. Mí mabolá ná dí bíc njé é tómbí ó ekombo ásū ná ó bekombo bépépē.

Binyó sengâ, bá makwáléá jombwea Manú Dibango. Binyó lo bíi mó ee ? Bá tá pé ba béle mó ná papá gruv.Na malángwéá binyó myangó máō.



Manu Dibango a yábé ndé ó Duálá. Nyangó áó a tá ndē mubangwedi. A tá pē á léye ngoso ó elóngi.

Manú a botédi lóngo ó elóngi. A tá pē a senja musíki mwéná bayédi báó bá tánō ba wéle ó mbóa.



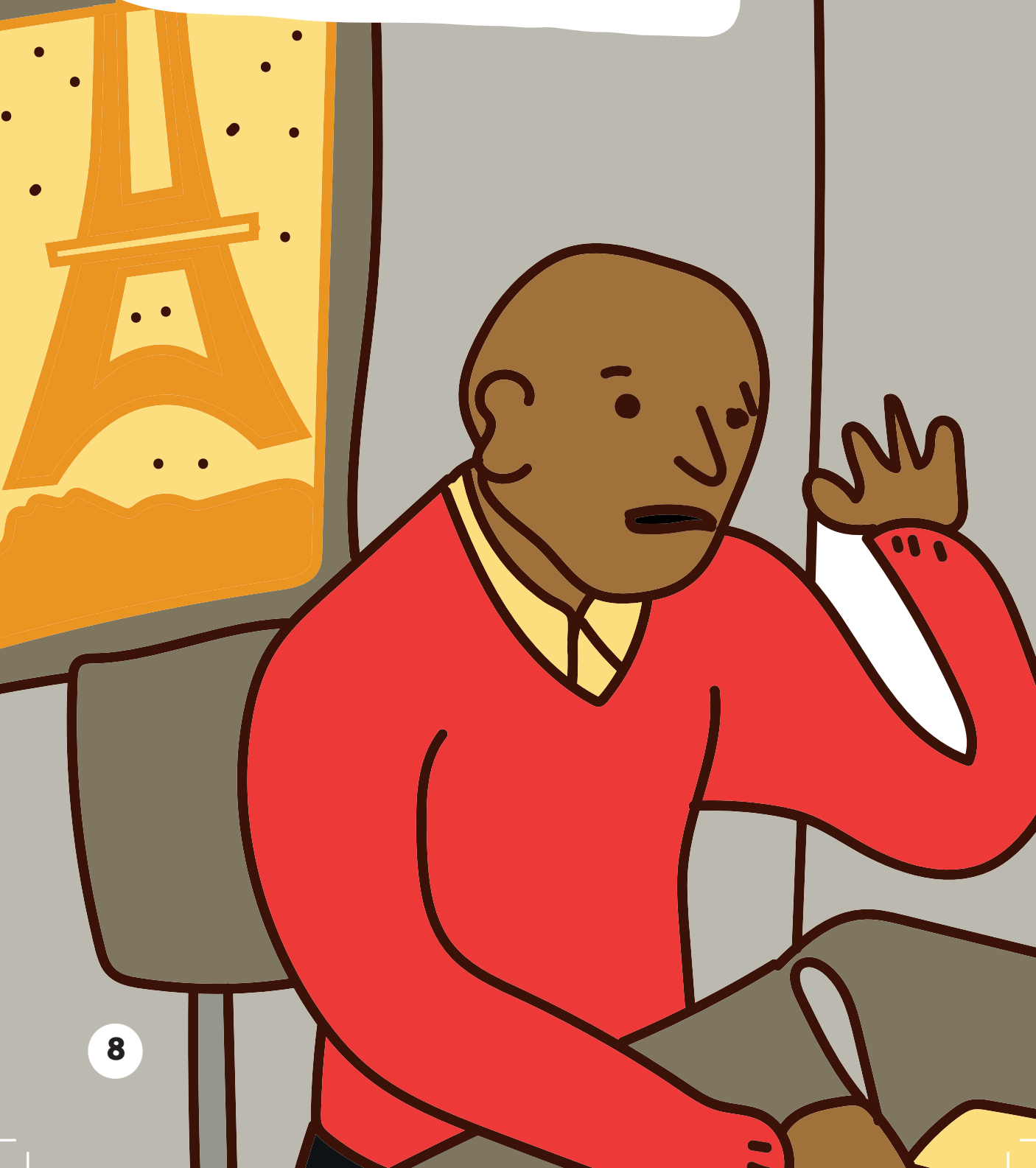
A yéngi ndé ó esukúlu ó mundi mwáō. Póndá á kusínō sertiřika, sáŋgó áō a lôm mó ó Frěŋsi walane esukúlu óbosó.

Póndá á pćínō Frěŋsi, a tá ā bėné dóm lá mbū na mutóbá. Mbia mǎ mwá frěŋsi mú kasí mó. A jái na mú mbia mimbú ĵita.



É sí ta bu. A sí ta á bënë mbolo ndongó ndé a tá pē á angámên sáwa esukúlu áō. A tilí kálati pó ó lánɡwa myangó má longé láō.

Ó ní kálati, a kwáli ná a pójí ó Frě̀ñsi na kílo á kafê ílalo ó mukuta mwáō. Ní kafê e tá ndē ónyólá sáwa lá rḕnti na dá.



Póndá á tánō muútú ó esukúlu éndēne, Manú a tá té ndé  
ā tóndó musíki. A tá ā tóndó jaz. Patí a musíki pó nî.

A ókóo bolane mandolin na ngombí.

Belóngísán bá musíki bê.

Búnyá bŏ, a alóo ó wúma bato bá makotóménó ó mawúmŏse  
na bána bápépē.

Ó wá ndē, a ênnó ka ngedi a bosó  
elóngísán épépē yá musíki: diwéu.



A ðongáméne Frañsis 'Bebê, moto a musíki núndēne núpépē nyá Kamerûn. A ðongáméne pé makóm mápépē.

Manú na makóm máō bá pɔŋgí son á mundéngé mwá musíki. Bá tá bā oka jaz ó mandémá na ó mandábó má mandémá.





Manú a bengí pété joka musíki póndá bwabá jíta. A tá ā  
bélábé ó bekombo jíta.

Ó Belgik, a dongáméne Maria josea. Bá tá pē ba béle mó  
ná Kokô. Bá bánéē, bá yá bána báněny



Manú a lóŋgi na bato bápépē. A okí diwéu ónyólá bato bá musíki bándēne bá bekombo jíta.

Mwěŋgé mǎ mwá Manú Dibango mú bélábé ná súl makósa mú đangó jíta. Mú lóŋgóbē pété na balóŋgé myěŋgé bá Amérika ka Makél Jaksɔn na Rihána.



Manú Dibango a sí pɔŋgi musíki búkaté. A pɔŋgí pé nyumanyuma ó elímbí á dikálo etúm á mwabá mwá mbū. A tilí pé son a kálati ó bola bato maléá ná bá sábangane wúma yésē.

Manú a kusí kondó jíta.

A lúlé myengé mí bíáné jíta.

A okí diwéu ó mwěngé mwá beleké bé béléábé ná kirikú.



Tongwea musíki á díinó, di sí mendé dímbéa mó to búnyá.  
Póndá té dí méndenó senga musíkí mwáō, di mendé ndé  
jɔŋgele mó.

Tongwea na mó, bato jíta bá bii makósa ó mundi mwá wásē.  
Patí á musíki pó nî nyá Kamerûn.

