

Ngum

Duálá



Auteur : Ivanova Fotso

Illustrations : Maureen Etondi

Traduction : Soppi Ebondji Louise

Díná lâm ná Símo. Na bèn mbú dibuá, na e ó kläsi ítánu. Ó kläsi äm, na maja ndé ó bènji ní súkân ónyóla ná na bèn muté mwá bwabá.

Níka ná bènno muté mwá bwabá, na bèn béma jíta ná enánõ ná bola. Ó esukúlu, mbá ndé ná mātutě ebámbú. Ó mbóa, na mapané joa ó musinga. Ó esukúlu, mbéndá ewenjí ni e. Ndé baútú bš bá bèn té ndé nyóngí jana bewenjí. Bá bèn nyóngí léye ngínya ábū.



‘Bá mawélé penda bía njá nú e ngum. ‘Bá maté pángá, bá mapɔngó ñpembísán á mǐlá, bá madutá musinga. Póndá bá mapɔngónó mǐlón, moto té a mapúlá béne mbá mulón mwáō. ‘Bá malángxwéá mbá ná:

“ Yǎ mulón mwásū! Mwembá, di mendé dípa báné!”

Ndé na sí malá mundéngé to mǎ.

Na sí tóndi maloko má bilá.

Na tóndi maloko má musango.

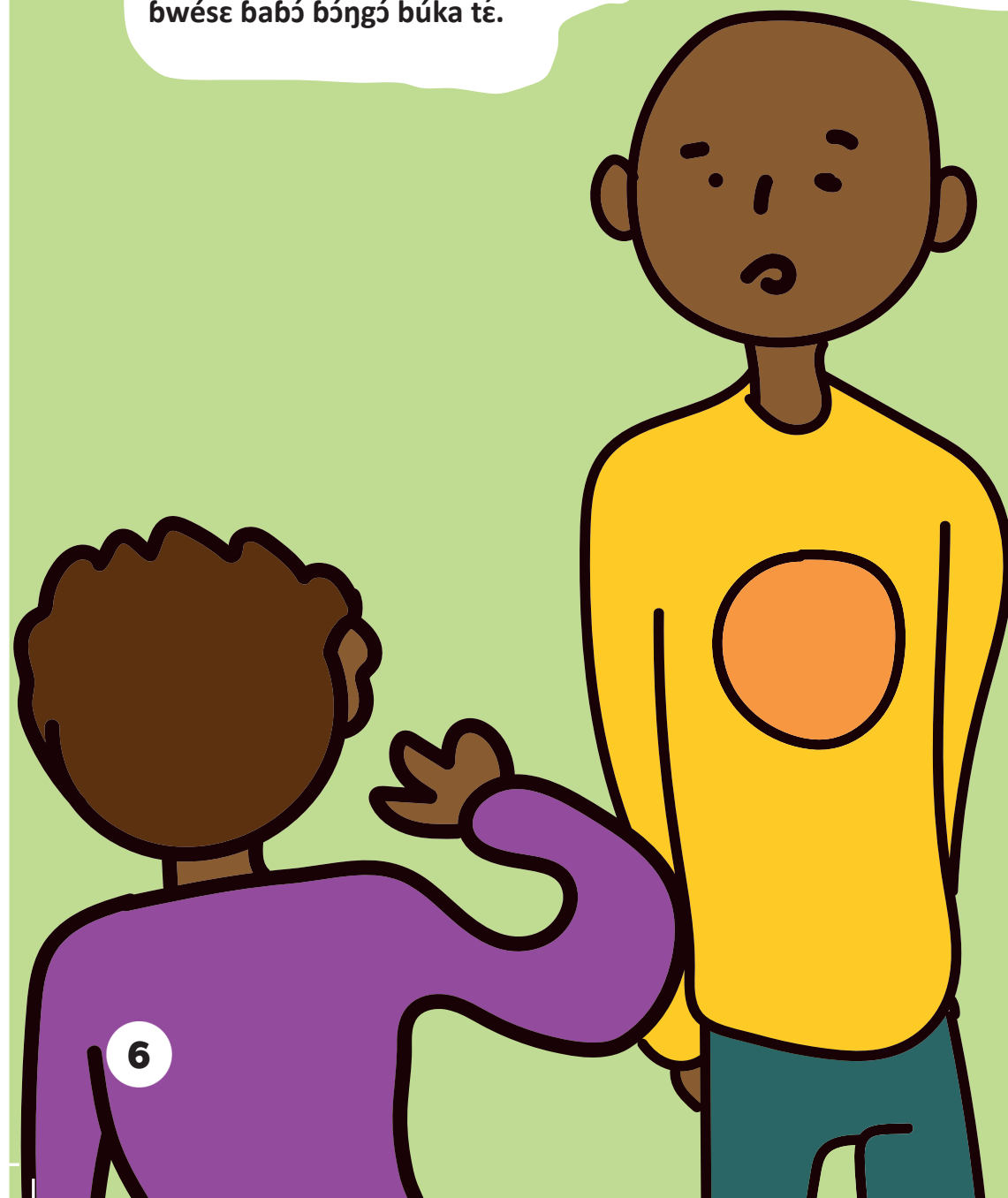


Búnyá bǎ, ómbúsá beléédí, makóm mǎ má pǎi jǎne mbá. Bá tá bā bēné lambo ó lán gwéa mbá.

Makóm mām: Yā na bisó. O bēn báná bá bomé bǎ bá klási ítánu “B” bá wasí bisó myambo. Di bēn nyóngí léye babó.

Ndé na sí ta ná púlá wala na babó. Na lán gwédi babó ná, na sí bēn nyóngí jana bewenjí. Bá lán gwédi mbá ná na sí tǔmá mudî.

Makóm mām: O sí tǔmá mudî. Di sí mapúlá jana bewenjí. Di mapúlá ndé bwése babó bǎngó búka té.



Súkán á póndá, na emédi. Di wutáme ómbúsá ebongó. Póndá baútú bá klăsi ítánu “B” bá pćínō, di búsi ó diwuta lásū.


Makóm mâm má bwésé baútú bá klăsi ítánu “B” bǒngó.

Makóm mâm: Di sí mabwá binyó bǒngó! Lo mǎné dikóm lásū Símo ee ?

A e ngínya jĭta. A madípá binyó!

Símo yâ! Léyé babó pángá ángō!



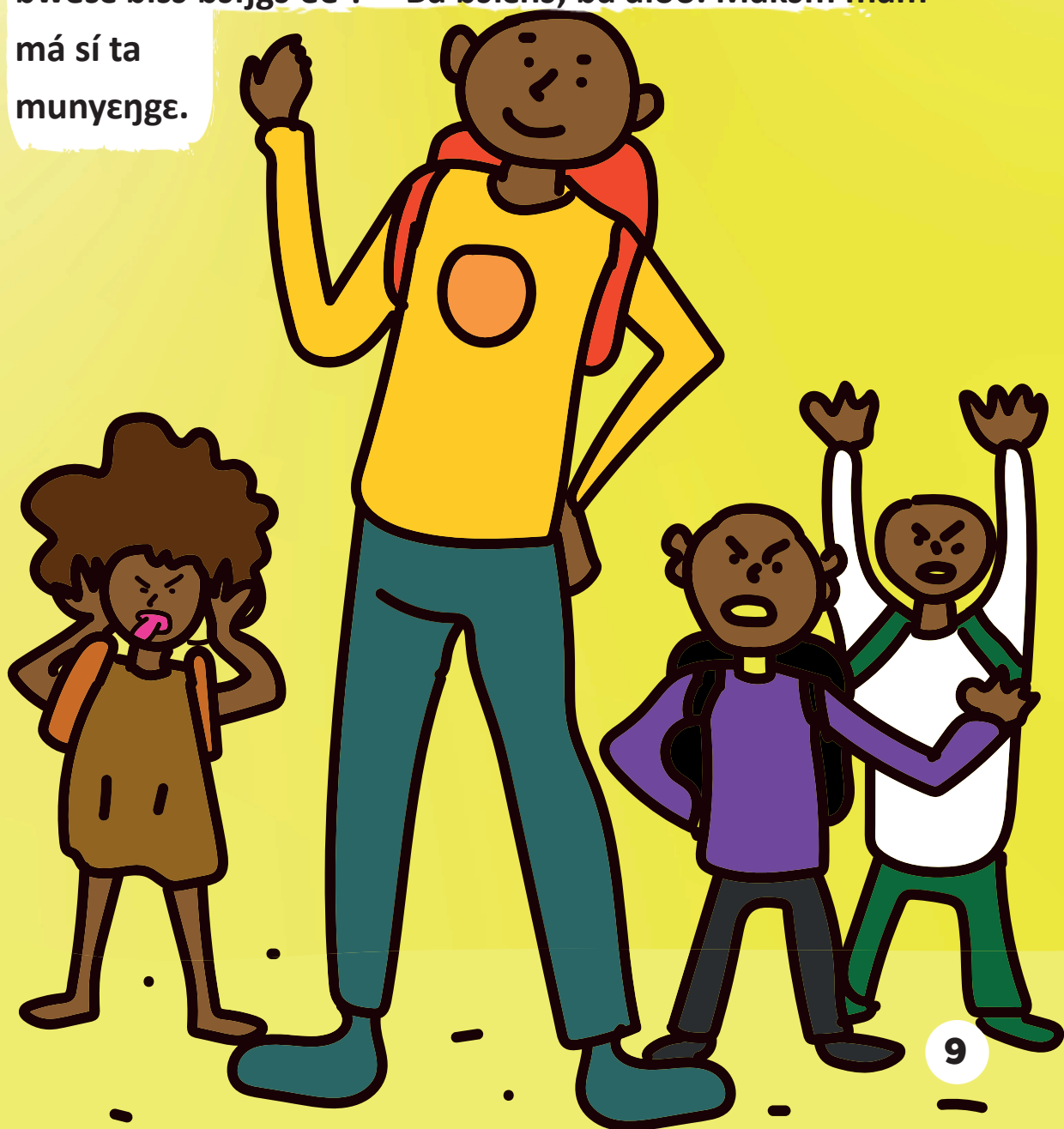
A cartoon illustration of a man with a brown face, wearing a yellow long-sleeved shirt and a red apron, looking towards a group of people on a hill. The man's arms are raised in a gesture of surprise or concern. In the background, a large tree with a brown trunk and green foliage is visible. On the right, a group of three people are walking on a brown hill. One person is wearing a white headscarf and a white shirt, another is wearing a white shirt and shorts, and a third person is partially visible behind them. The scene is set outdoors with a white background.

Na sísédi na mbá ná kwálá ná: “Binyó engéiê!
Na bân lambo ó kwála.” Makóm mâm má tá
manyáká. Bá tá báisé babóméné njé ná tánō ná
béné lángwea babó. Na lángwédi makóm mâm na
baútú bá klási ítánu “B” ná: “Binyó sengá, di titi
etom ó jana bewenjí.”

“Séto ónyolá ná di maná bewenjí ndé dí enō ngum. To é bé ndé ná di tití makóm, di ená dí bolanelě edúbé, dí sané pé to bewenjí”.

Póndá ná bólnō toɔ, bato bésē bá tá manyáká. Baútú bá klăsi ítánu “B” bá botédi ya.

Baútú: “ Mó ndé a é moto a bewenjí núndēne nú wusá bwésě bisó bńgó ee ?” Bá bólnō, bá alóo. Makóm mām má sí ta munyenge.



Makóm mām: Di wân ndé oá wân ná ó sise basíngedi básū.
Ndé oá, o makwálísáné ndé bisó bekwálí bá musango!
Tatân, bá mendé yoye bisó ónyólá ángō.

Na timbí ndé na mbáméné. Na tá nyuwé ebánjá ná makóm
mām má tá mā lingáné mbá. Ndé na tá munyenge ebánjá
ná, na ekí bwemba.

Búnyá bó bíí, ná pǎínō ó esukúlu, to moto
a sí ta á púlá kwala na mbá. To moto a
sí ta á púlá ja mbá bebe.

Bá tá bā lángwéá bato bésē ná na
bángi jana ónyólá ábū.



Muléedi asū, nyangó Budian, a sòh̄táne ná lambo dí e dí sí mālě.

A báise bisó ná dí lán̄gwee mó njé é tómbí.

Ómbúsá níka, a alóo kwála na muléedi a klási ítanu “B”.



Póndá á páúse e tá e mápc. Muléedi a kwálísáne bisó ná dí ale joka maloko ó ebóko.

Na sí ta musaᅅo. 'Baléedi pé bá lingáne mbá ee ?

'Bá mendé kímea mbá ee ?

Ó sú lá páúse, nyangó muléedi Budianᅅ a lánᅅwédi bisó ná dí inᅅeye ó kläsi.



Muléedi asū, nyanḡó Budian, a tá ā b́éné lambo ó lánḡwea bisó.

Nyanḡó Budian: Ẃéḡḡē, di mabolá lambo lá tóbótóbó.

Baútú: Njé yé e nyanḡó ?

Nyanḡó Budian: Binyó enḡélê, lambo lá manyáká dî.

Dí dibóki méné, jḡmbe dí téláme na baútú bá klăsi
ítánu “B” bá ingéá na muléedi ábū.
Di tá manyáká j́ita!



Nyangó Budianj: Wéngē, di mabolá Símo kondó.

Dikóm lányū a bolí bwám jíta. A bángi bolane ngínya áō ó bola bobé. A oméle pé makóm máō ná bá sí aná bewenjí.

Baléedi bá bolí mbá son á dipapá lá m̀pesa. É tá ē tilábé ótèn ná: kondó á musangó ní bolábé Simo Foka, muútú á klăsi ítánu “A”

