



---

Kanegelo ye e bolela ka Tshilidzi Marwala.

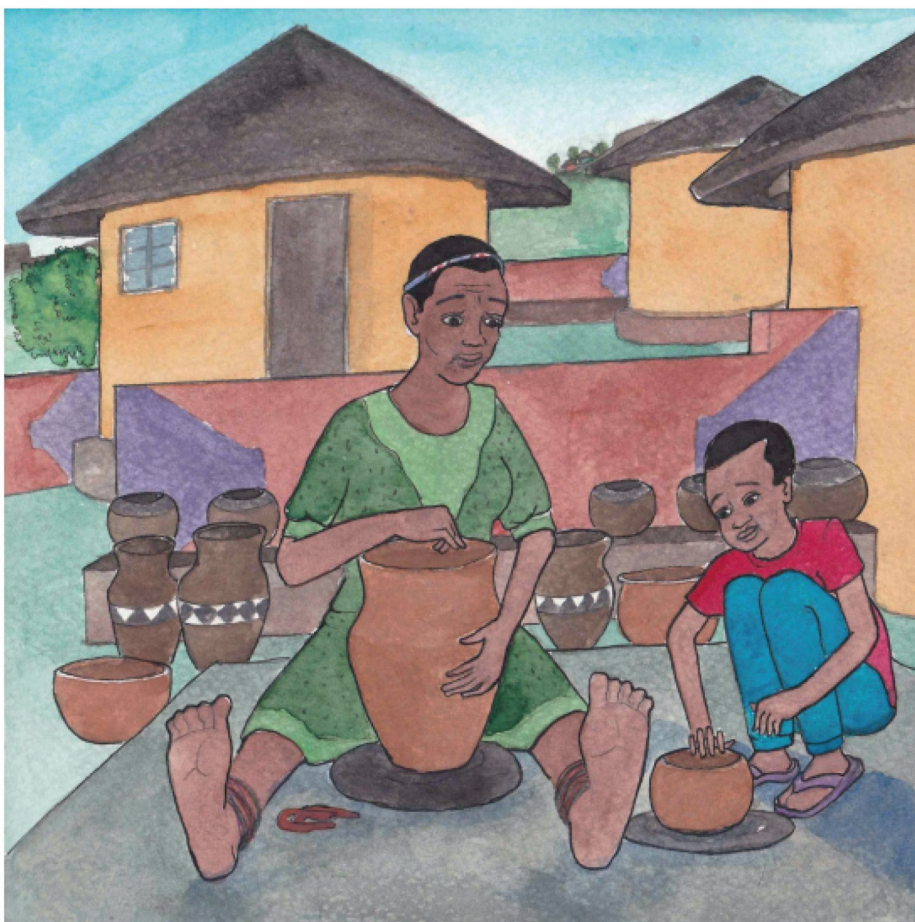
Ke Ramahlale wa Khomphutha le Moentšeneere wa  
Mekhenikhale wa Moafrika Borwa.

Kanegelo ye e hlaloša ka mokgwa woo Tshilidzi wa  
go tšwa Duthuni a bilego setsebi sa  
boditšhabatšhaba ka Saense le Theknolotši ka  
gona.



Tshilidzi Marwala o belegwe motseng wa Duthuni, profenseng ya Limpopo. O godišitšwe ke batswadi le koko wa gagwe, Tshianeo.

Koko Tshianeo o be a bopa dipitša tše di botse ka letsopa. Moakanyetšo wa dipitša tša gagwe tša setšo o be o sepelelana le boentšeneere bja tlhago.



Boentšeneere ke saense ya go akanyetša le go dira dilo tša go swana le metšhene le meago.

Koko Tshiane o be a tseba boentšeneere bja go dira dipitšša tša setšo ka letsopa.

Tshilidzi o be a rata go bogela koko wa gagwe ge a bopa dipitšša le go mo thuša.



O be a thoma ka go dira sediko sa phaphathi sa botlase bja pitša.

Ke moka a oketša letsopa ka go bopa mahlakore a nkgokolo a pitša.

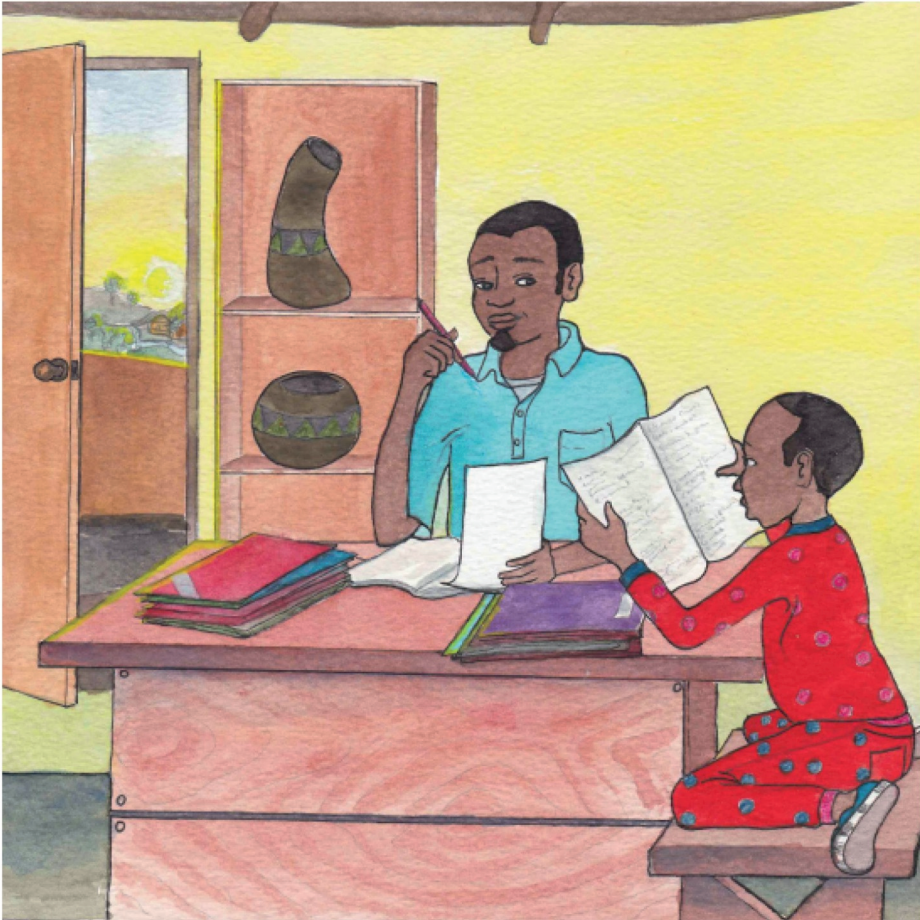
Koko o be a omiša dipitša tša gagwe letšatšing gomme morago a di fiša ka mollo.



Mollo o be o fiša kudu gore o thatafatše letsopa.

Go fiša letsopa ka phišo ya godimo go omiša meetse ka moka ao a lego letsopeng. Seo se dira gore letsopa le kgwahle kudu.

Dipitša tša koko di be di kgwahlile ebile di tšea nako ye telele di sa senyege.



Lerato la Tshilidzi la Saense le Entšeneere le be le e tšwa gape go tatagwe.

Morena Marwala e be e le morutiši wa Mmetse sekolong sa kgauswi.

Pele a ithuta dipalo tša dikatišo sekolong, Tshilidzi o ile a ithuta go atiša dipalo ka go bala dipuku tša tatagwe.



Tshilidzi o be a phela a nyaka go tsebišiša ka dilo. Bošego o be a tšea thotšhe ya tatagwe a bonega godimo gore a bone morumo wa leratadima.

Ka morago ga go phetha dithuto tša poraemari, Tshilidzi o ile a tloga motseng wa gabo a yo tseno sekolo go la Shayadima, moo a bego a tseno sekolo a dula hostele.



Hostele go be go kgahliša ka lebaka la gore o ile a kopana le batho ba bafsa. O ile a ithuta go phela le batho ba go fapafapana.

Go tloga fao, Tshilidzi a ya sekolong se se phagamego sa Mbilwi.

Tshilidzi o be a rata barutiši ba gagwe ba dithuto tša Mmetse le Saense moo sekolong seo. Ba be ba mo hlohleletša go bala le go šoma ka maatla.



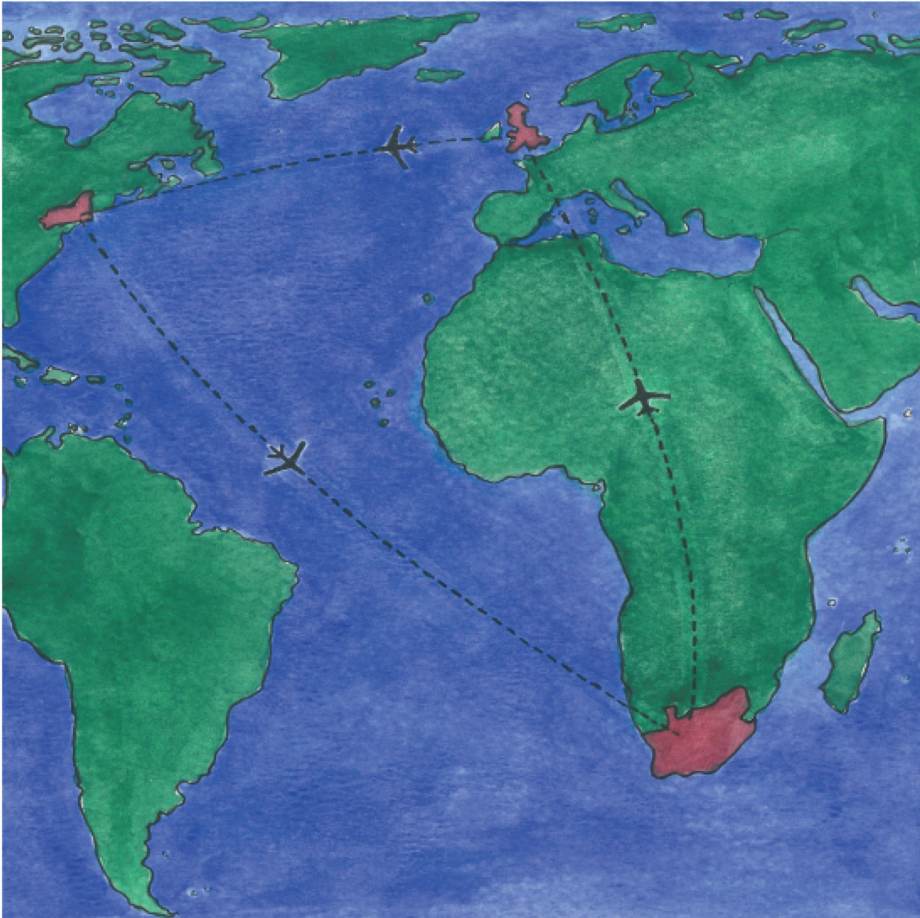


Ngwageng wa gagwe wa mafelelo, Tshilidzi o ile a thopa sefoka sa phadišano ya *'National Youth Science Olympiad'*.

A thopa leeto la go ya Foramong ya Bafsa ya Boditšhabatšhaba ya Saense, kua Engelane.

Tshilidzi o ithutetše Boentšeneere bja Mekhenikhale Yunibesithing ya Pretoria.

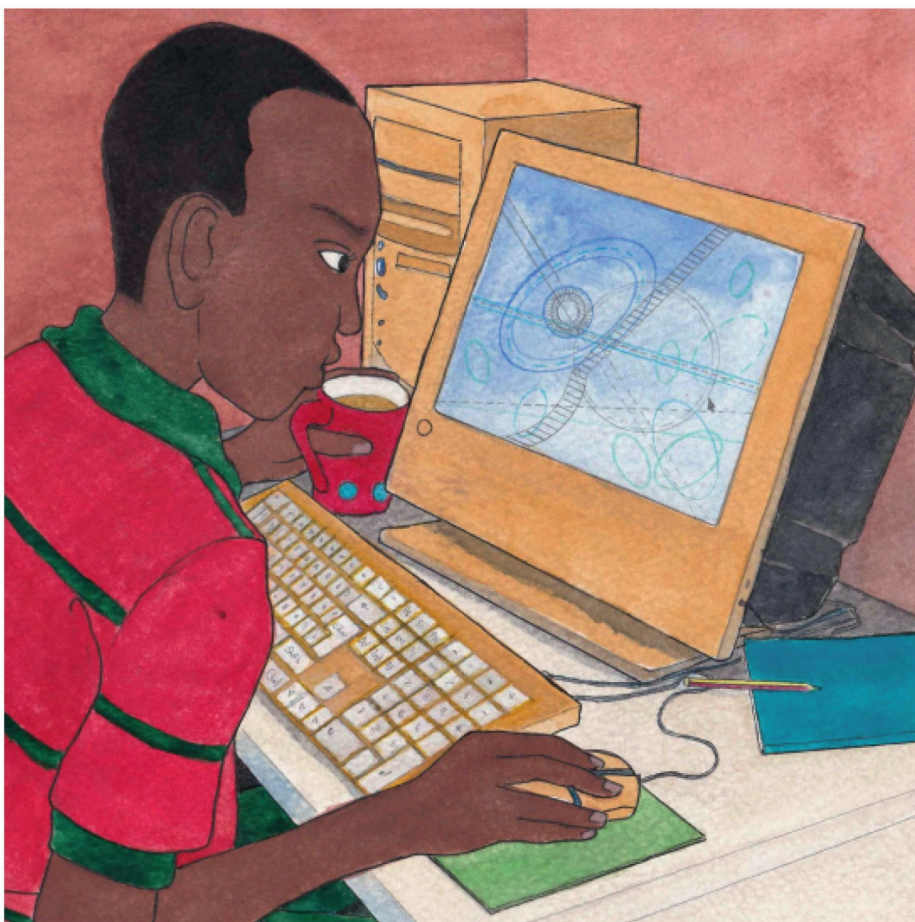
Morago a tšwetša dithuto tša gagwe pele Yunibesithing ya Cambridge.



Kgahlego ya Tshilidzi e be e le go tseba ka mokgwa wo theknolotši e ka fetošago maphelo a rena ka gona. O ithutetše Saense ya Khomphutha go la Engelane.

Go tloga fao, a tšwela pele ka go ithuta Theknolotši le Boentšeneere go la Amerika.

Ka morago ga mengwaga a ithuta, Tshilidzi a tšea sephetho sa go tliša tsebo ya gagwe gae, Afrika Borwa.



O thomile mošomo bjale ka motšweletši wa mananeo a khomphutha (*software*), a šoma ka mahlale a maitirelo.

Mahlale a maitirelo ke ge metšhene e dira mešomo yeo gantši e nyakago bohlale bja batho.

Tshilidzi o ile a tšweletša lenaneo la khomphutha la go dira gore dikhomphutha di kgone go kwa tatso le go dupelela.



Lehono Tshilidzi ke setsebi sa boditšhabatšhaba sa Boentšeneere bja Mekhenikhale le Saense ya Khomphutha.

Ka se sebaka, Moprofesara Marwala o šomana le go dira go re dikhomphutha di direle batho dilo tše dintši.

Go fa mohlala, mahlale a maitirelo a ka thuša batho kua dipankeng, dipetlele le dikolong.



---

Mošomo wa Tshilidzi o tsepeletše ka mokgwa woo  
Theknolotši e ka thušago go hlola mešomo le go re  
thuša gore ka moka re phele gabonolo.  
O oketša tsebo ya Saense le Theknolotši. Bophelo  
bja gagwe bo bontšha bohlokwa bja thuto le go  
šoma ka maatla. Le bohlokwa bja go nyaka go  
tseba.



## —Dipotšišo

1. Na ke bomang batho bao ba hlohleleditšego Tshilidzi go ba ramahlale? Ke ka lebaka la eng o realo?
2. Na Tshilidzi o ithutile eng sekolong sa hostele?
3. Na 'Khomphutha Saense ke eng'? Nyakišišang ka yona.
4. Na 'Baentšeneere ba Mekhenikhale ba šoma go dira eng? Nyakišišang ka mošomo wa bona.



—Dipuku tšeo di lego mo tlhahlamanong ye

- Andile Mji
- Asnath Mahapa
- Bongani Mayosi
- Charlotte Maxeke
- Mmantsane Moche Diale
- Mulalo Doyoyo
- Tebello Nyokong
- Tshilidzi Marwala



---

Kanegelo ye e hlamilwe le go ngwalwa ka  
Tshivenda, e le karolo ya projeke ya didirišwa tša go  
bala ka 2020.