



Langa o tsamaya go ya sekolong. O tswile fa gae go sa le phakela thata.

Legae la gagwe le kgakala le sekolo.

O itumeletse go boela sekolong, gonne dikolo di ne di tswaletswe dikgwedi.



Mo tseleng, a ema kwa ga bo-Mandla.

Ke sebaka thata Langa a sa bone tsala ya gagwe.

Ba ne ba sa dumelelwa go tshameka.

Basimane ba ba itumetseng ba dumedisana ka dikgono tsa bone le menwana ya maoto.



Basimane ba tswela go tsamaya. Ba ikemiseditse go ya sekolong.

Ba kgatlhegetse go bua ka paka ya thibelonakwana ya go se tswela kwa ntle.

“O dirile eng go itshola o babalesegile mo mogareng?”
Langa a botsa.



“Go tsoga mo mesong re be re tlhapa diatla tsa rona. Re tlhapa diatla gape pele re ja,” ga araba Mandla.

“Ee, metlha yotlhe re tlhapa diatla!” Langa a dumela.

“Nako yotlhe re ya go tsaya metsi!” a tlatsa.



“Ke ne ke tlhola ke nna le ditsala tsa me, fela jaanong ga ke kgone ka gore ga re a tshwanela go nna le batho ba bantsi,” ga bua Mandla.

“Go na le melawana e mentšhwa e mentsi,” Langa a kgwa mowa.



“O tshwanetse go thiba nko le molomo fa o ya kwa ntle. Fa o gotlholo, o tshwanetse go thiba molomo ka bogare ba sekgono. Fa o fetsa go gotlholo o tshwanetse go tlhapa diatla,” Langa a di thomaganya.



“Kwa ke nnang teng, ga re sa tlhole re kgona go tshameka kgwele,” ga bua Mandla.

“Kwa ke nnang teng, batho ba bagolo ga ba sa tlhole ba kgona go tsaya kalafi ya bona kwa tleliniking,” ga bua Langa.



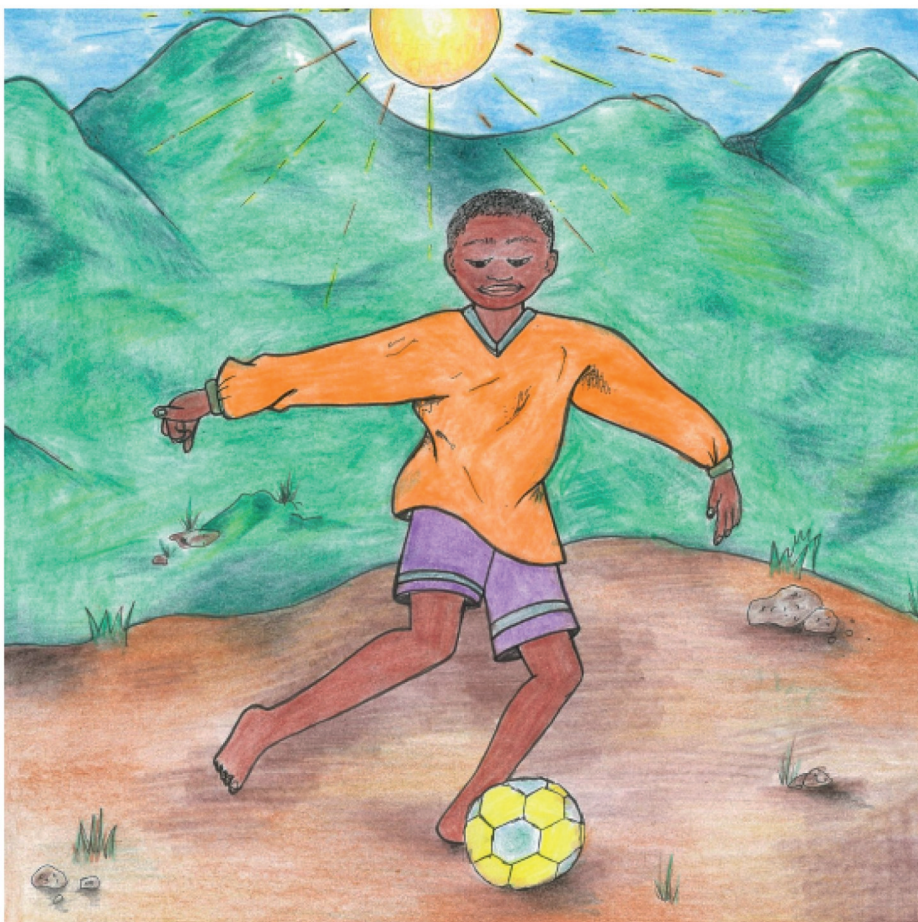
“Mogare le paka ya thibelonakwana ya go se tswele kwa ntle e amile batho ba ba nnang kwa magaeng,” ga bua Langa.

“Ga re sa tihole re kgona go ya toropong gonne dinamelwa tsa botlhe di emisitse go dira,” ga bua Mandla.



“Batho ba bantsi ba ba tshelang ka go rekisa, ga ba tlhole ba kgona go rekisa,” Mandla a tswelela.

Basimane ba didimetse jaanong. Fa ba le gaufi le sekolo, ba tsamaya ka bonakonyana.



Langa a re, “Nna ke ne ke itiya ka go tlhatswa le go thusa go apaya. Gape ke ne ke lebelela thelebišene le go ithuta.”

“Nna, ke ne ke raga kgwele. Ke thusa Mme, ke buisa le dibukakanelo,” ga bua Mandla.

Basimane ba goroga ka nako kwa sekolong.



—Dipotso

1. O dirile eng go itshola o babalesegile mo mogareng wa Khorona? Tsweetswee tlhalosa.
2. Mo tsebeng 10, basimane ba bua ka pakafetileng. Kwala mafoko ao jaaka e kete ba bua ka gompiono (pakajaanong).
3. Kwala mafoko a bone jaaka e kete ba bua ka letsatsi la kamoso (pakatlang).



Bukakanelo e ikaegile mo dipegelong tsa RX Radio.
RX Radio ke seteišene sa radio ya bana ya
inthanete, e dirilwe ke bana e bile e diretswe bana.

RX Radio e gasa go tswa mo Red Cross War
Memorial Children's Hospital kwa Motse Kapa.

RX Radio e thusa bana go bua dikgang tsa matsapa
a botlhokwa go bona.

[Etela RX Radio](#)