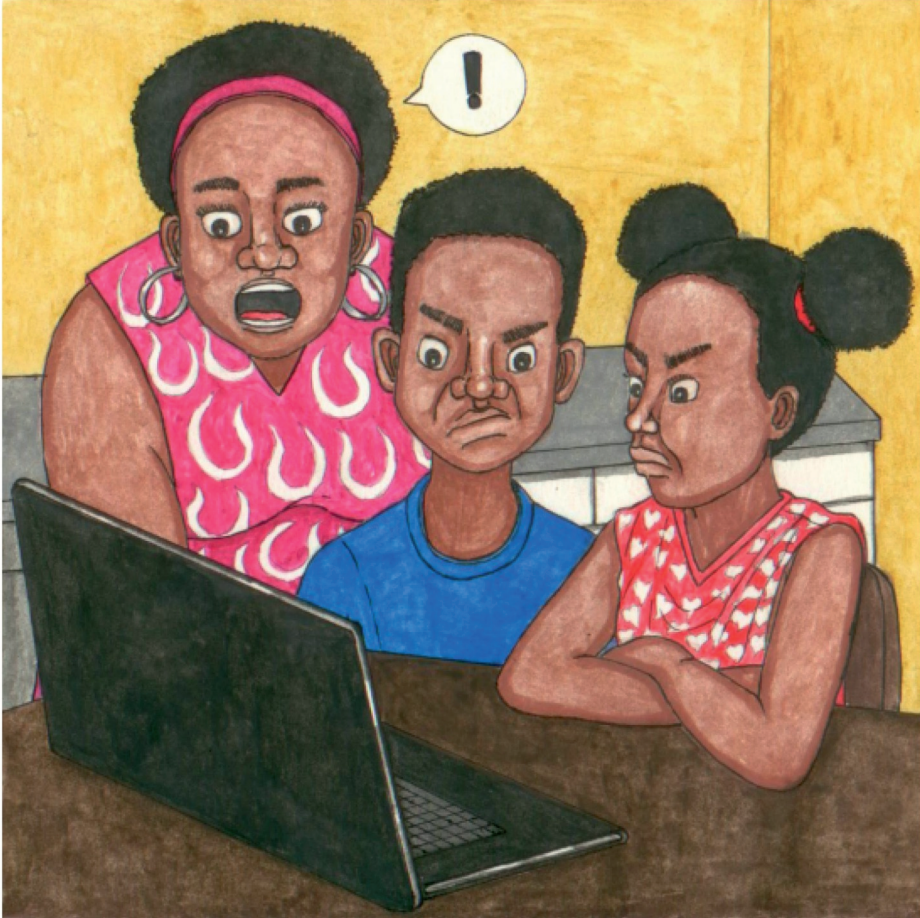




Inthanete e go fa sebaka sa go ithuta, go bapala dipapadi, go reka le go bolela le bagwera ba gago go swana le ka mokgwa woo o dirago letšatši le lengwe le le lengwe.

Inthaneteng e ka ba lefelo le kotsi baneng.

Lebaka ke gore batho ba bangwe ba šomiša inthanete ka maikemišetšo a mabe.



Batho ba bangwe ba babe bao ba šomišago inthanete ke:

- Mahodu a go utswa boitsebišo bja gago.
- Bomphenyašilo ba inthanete ba go go tshwenya, go go hlabiša dihlong goba go go tlontlolla.
- Batho ba go go hlohleletša go ikamantšha le bona ka bofora gore ba go hloriše.

Bala go iša pele ka se matlakaleng a a latelago.



Gore o dule o bolokegile go mahodu a boitsebišo, o se ke wa abelana ka tshedimošo ya gago inthaneteng:

- Leina la gago la nnete.
- Dinomoro tša gago tša mogala.
- Aterese ya moo o dulago.
- Tshedimošo ka ba geno.
- Leina la sekolo sa gago.

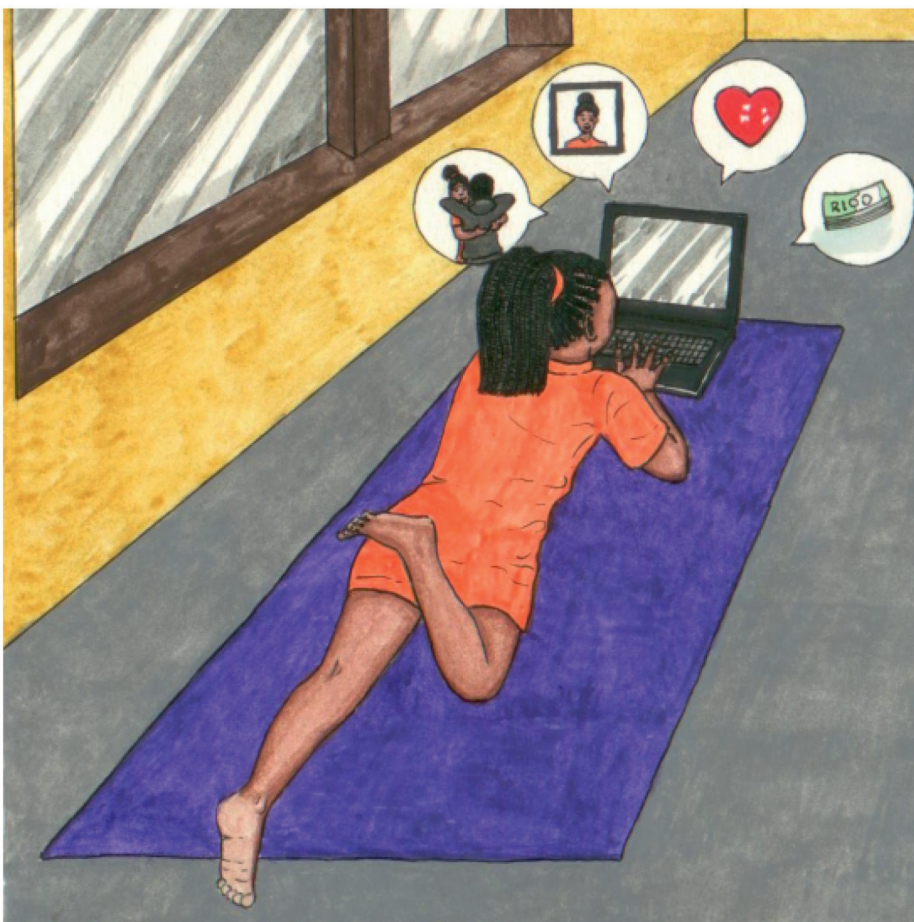
Tshedimošo ye e thuša mahodu gore a kgone go itira wena inthaneteng.



Mphenyašilo wa inthanete ke motho wa:

- Go abelana ka ditaba tše mpe ka wena.
- Wa go go hloya.
- O hwetšagala dipoledišanong tša inthanete, dipapading le diemeiling.

Botša motho yo o mo tshepago ge o belaela gore go na le mphenyašilo mo bophelong bja nnete goba inthaneteng.



Bomphenyašilo ba inthanete gantši ke batho ba bagolo. Ba ka leka go:

- Nyakišiša dilo ka moka ka wena.
- Netefatša gore o mo tshepe.
- Go laetša a lokile, ebile a na le tlhokomelo.
- Kgopela seswantšho sa gago.
- Go go hlohleletša gore o dire dilo tše kotsi.

Hlokomela gore o kopana le mang inthaneteng.



Ga se batho ba babe fela bao re ba hwetšago inthaneteng.  
Go na gape le tshedimošo ya maaka ya kotsi.

O se ke wa kgolwa dilo ka moka tše o di balago  
inthaneteng.

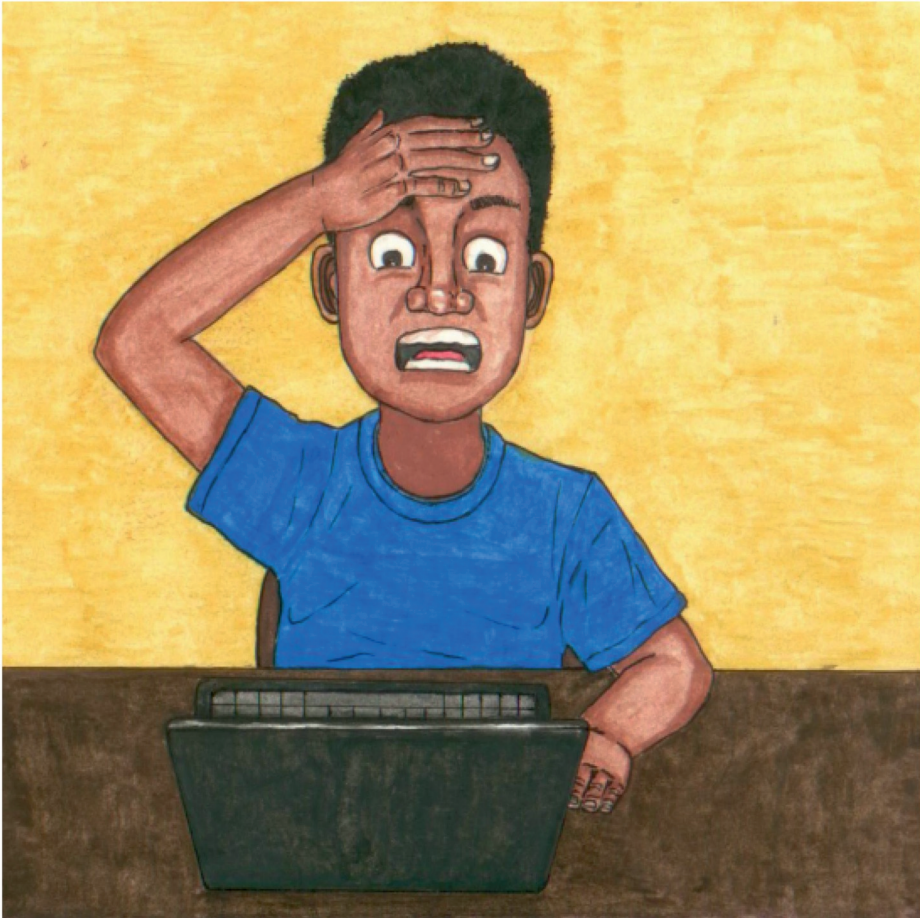
Kgopela motswadi goba morutiši wa gago gore a go thuše  
go netefatša ge eba tshedimošo e nepagetše goba e  
fošagetše.



Ge o šoma inthaneteng:

- Eba le maikarabelo.
- Eba le tlhompho.
- Ela tlhoko.

O tla bolokega ge o ka dira tše ka moka ge o le inthaneteng.



Tshedimošo le diswantšho tšeo o di pharago inthaneteng ke maikarabelo a gago ka botlalo.

Nagana gabotse pele o phara selo inthaneteng.

Tshedimošo goba diswantšho tše o di pharago di ka šomišwa kgahlanong le wena goba ba geno.

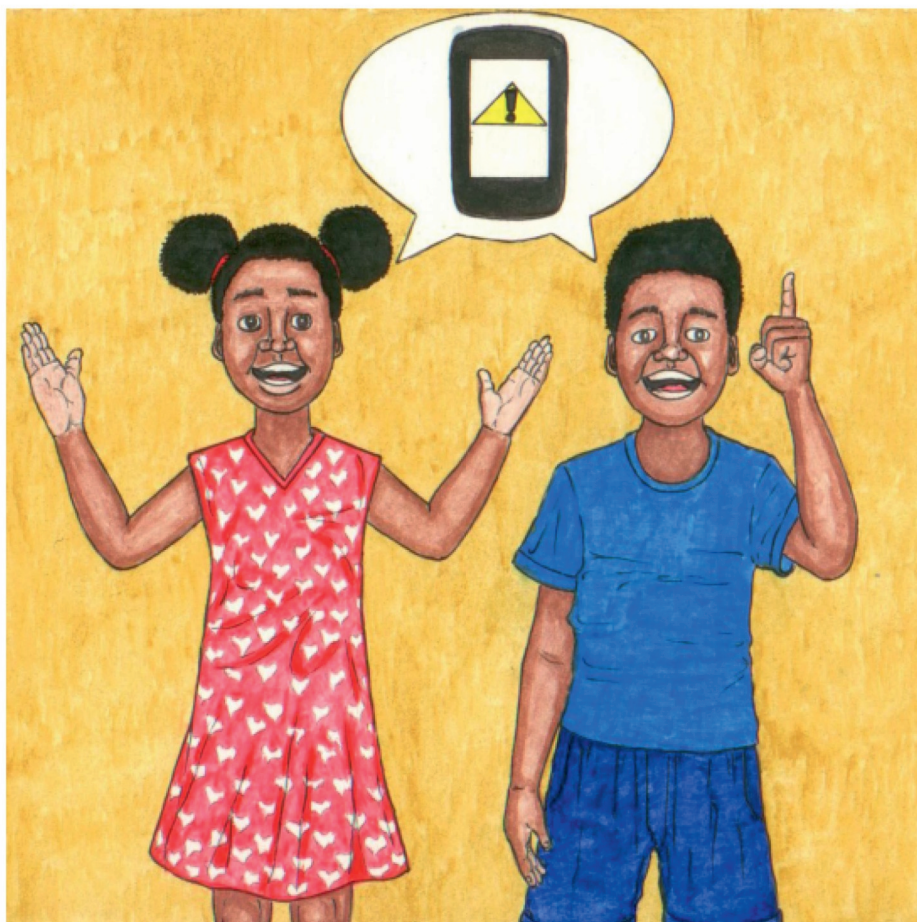
Inthanete ga e lebale se o se pharago, le ge o ka se phumola.





Itlhomphe o be o hlomphe le batho ba bangwe inthaneteng:  
ka se o se bolelago, se o se pharago le se o se dirago.

O se ke wa lewa ke dihlong go botša batswadi ba gago ka se  
se diregago goba ka batho ba o kopanago le bona  
inthaneteng.



O dule o phafogile ge o le inthaneteng. Ga se batho ka moka bao ba tlo bago bagwera ba gago.

Šomiša tshedimošo ye e lego pukung ye go go hlahla gore o dule o bolokegile ge o le inthaneteng.



## —Dipotšišo

1. Efa dilo tše pedi tše o ka di dirago inthaneteng.
2. Efa mehuta ye meraro ya batho bao ba dirago dilo tše mpe inthaneteng.
3. Gobaneng go le bohlokwa gore o kgopele thušo go motho yo mogolo ge o šomiša inthanete?
4. Ngwala dilo tše pedi tše o sego wa swanela go abelana ka tšona inthaneteng.
5. Ke eng seo o swanetšego go se dira ge o ikwa o se wa bolokega inthaneteng?



---

Puku ye ke ye nngwe ya tthatlamano ya dipuku tše nne tša go tsebiša direrwa tša thekenolotši ya khomphutha.

Puku ye ya dikanegelo e hlametšwe ba Zenex Ulwazi Lwethu bjalo ke projeke ya go bala ya 2021.