

Seese-Seese

POLAAR

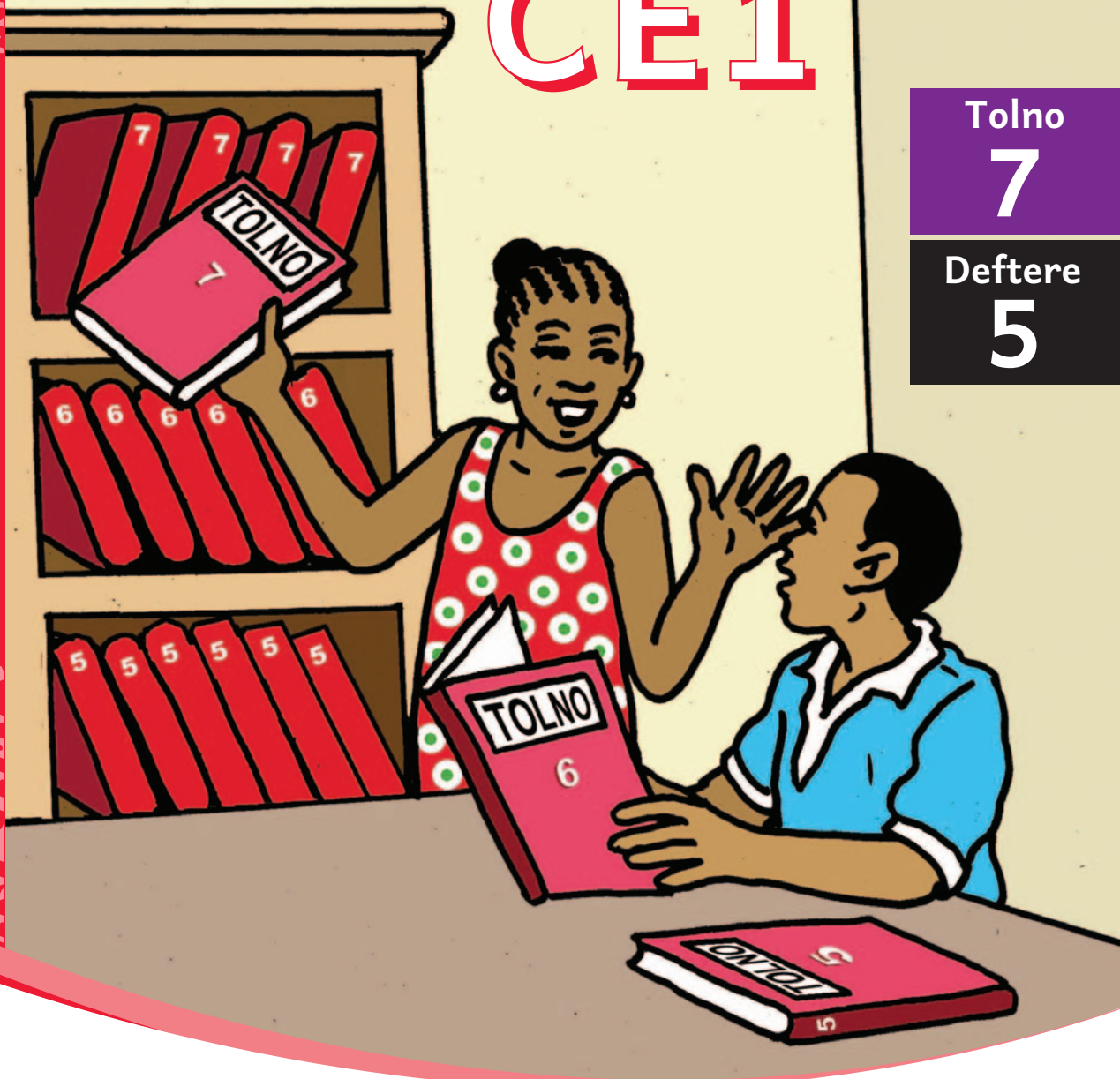
CE1

Tolno

7

Deftere

5



République du Sénégal



Ministère de l'Éducation nationale

Vente interdite

République du Sénégal



Ministère de l'Éducation nationale

Pulaar

Seese-seese

Tolno 7 Deftere 5

Édition 2019
Réimpression 2020



Avis de droit d'auteur : ©2016–2021 projet Sénégal Lecture Pour Tous pour l'Agence des États-Unis pour le développement international (USAID), contrat USAID n° AID-OAA-I-14-00055/AID-685-TO-16-00003, géré par Chemonics International. Tous droits réservés. Cette aide provient du peuple américain et est financée conjointement par l'USAID et le gouvernement du Sénégal.

Ce travail est disponible sous la licence Creative Commons Attribution 4.0 IGO licence (CC BY 4.0 IGO) <http://creativecommons.org/licenses/by/4.0/igo>. Sous cette licence, il est accordé le droit de copier, de distribuer, de diffuser et d'adapter ce travail y compris à des fins commerciales selon les conditions énoncées de la licence CC BY.

Loowdi deftere ndee

Laabi dii e kuutorde jikkondire	4
Jikkondiral hakkunde dowri e teeru.....	16
Binndondiral hakkunde janngoobe	28
Ndeenka sukaabe.....	40

Laabi ñii e kuutorde jokkondire



Yimbe ne cokli no feewi jokkondireede e kala ño tolnii. Ngaal jokkondiral ne jibina jahondiral yimbe ñee. Heen sahaaji yimbe na njokkondira tawi njahondirtaa. Ko jotondire yimbe ñee wadi ñee **huutoraade** laabi jokkondire e karallaagal jokkondiral. Peeje jokkondire ñee ngonni : boli ñii, ndiyam ñam ko wayi no maaje (kaadde e belde), weeyo ngoo walla raay oo. E nder kuutorde jokkondire dewooje e tali, eden mbaawi limde heen : oto, saret, welo e moto. To ndiyam ko laana-cuurki (battoo), laana walla salup, ko ñiin ndewata heen. Weeyo ngoo, ko laana ndiwoowa, elikopteer walla paali-henndu mbeeyata heen. Raay oo kam, ko laana-njoorndi tan **heerorii** ñam.

Ina woodi karalle jokkondire ñee yimbe mbaawi haaldude e yi'ondirde tawa njahondiraani. Ko ñee kuutorde **ñeeñdude**. Ko jañde e widtooji mbaadi ñee saraade e aduna hee. E ñeen kuutorde ina jeyaa heen: ñataake, telefon, telewiisiyon, rajo e enternet. Aduna ne yaha tan, ñeen karalle e **jokkondire** ne beydoo ñeeñdude.



Otorut apeyaas, ko laawol jaawngol, **jolngol** jooni. Seerndi ngol e di ndeen dii, ko otooji jahooji dii e garooji dii njiidaa do ndewata. Hay oto gooto fottataa e goddo oo. Ina woodi balal gootal peccitngal hakkunde majji. Otorut, no golliraa nii, laawol godngol burataa dum. Otooji dii, lofuuji di mbaawi dogde e otorut oo, di mbaawaa dogde dum e laabi goddi dii. E otorut oto ne yamiraa dogde haa teemedere e capande kiloomeeter e waktu kala.

E nder leydeele tuubakoobe, ko buri heewde e laabi mabbe ko otorutuuji. Ko kañum jokkondiri **gure godfondirde** dee. Doo e Senegaal otorut nana buri heewde e nder diiwaan Ndakaaru. Kono noon, fuddiima wafde otorutuuji ngam jokkondirde gure mawde dee. Ina woodi otorut apeyaas jokkondirde Ndakaaru e Tuubaa, bi'eteedo “Ilaa Tuubaa.” Ina woodi kadi goddo paado Mbuur.



Laana-njoorndi, ina seerti e **laana-cuurki**, kañum ko laana ndogoowa e laawol peewniraangol jamde teddufe. Laana-njoorndi dogata ko e njamndi teddundi poocciindi e dow leydi. Laana-njoorndi ne wadi cinndi walla wagooje keewde. Won heen ko yimbe njolata heen, diya ko bagasuuji mbadetee heen. E nder leydi ndii, so a yahii Ndakaaru, na woodi laade ummotoode Caaroy, paya Ndakaaru. To diiwaan Kees, na woodi laana ngummatooka doon kala ñalawma faade Ndakaaru. So hiirii, ka artira kiliyaneebe yidbe yahde Kees. E nder Kees, na woodi isin mawdo dilloowo e laade-njoorndi. Oon isin toppitto de, feewnita de so de paanii. Laana-njoorndi ina heewi nafaore e leydi men. Maa ka **weebtin** yah-ngartaa e nder leydi ndii. Laamu Senegaal nana feewna laana-njoorndi mbadka **faayiida**, njaawka no feewi, mbi'eteeka **Teer**. Ka dogata ko Ndakaaru faade Jamñaayfo e Jamñaayfo faade Ndakaaru e dumunna dabbo. Ko kaan laana-njoorndi wiyetee Teer, ko ka keewka nafaore e besngu Senegaal.



Laana-cuurki, ko **kuutorgal** moyƴal, dogoowal e geej oo kañum wi’etee kadi batoo. Ko neddo feewni dum ngam huutoraade. Ina wadani neddo nafaore no feewi, sabu ina weebtina yah-ngartaa oo. Laana-cuurki ina waawi ummaade leydi fa’a leydi ngodndi. Ina waawi ittude konteneeruujii marsandiis caggal leydi adda dum e Senegaal. Ina waawi jolnude otooji, walla tarakteeruujii, motoraaji tarakteer e laade, walla bagasuujii goddi keewdi. Beydii heen, e sahaa hare, **koninkooɓe** ina kuutoroo dum. Laana-cuurki ina jeyaa e ko beydata **faggudu** leydi ndii. Ina **newna** awo mawngo ngoo, weebtina njeeyguujii dii. Maa wallu koninkooɓe kala nde hare wadi. Dannotooɓe caggal leydi ina njola e laana ndiwoowa. Ko kañum buri yaawde laana-cuurki, kono hadaani won jolatnooɓe e laana-cuurki so ina dannotonoo. Hakkunde leydi e leydi, so woddaani, ndiwoowa ina dogaa dum waktuuji tan. Kono laana-cuurki ina waawi wadde heen yontere walla lebbi nii, ngam yottoyaade leydi ndi fayi ndii.



Elikopteer ko kuutorgal diwawal no laana ndiwoowa nii. Won heen nii nawdoobe dūm e laana ndiwoowa tokoosa.

Kala nde dūm **hubbi**, ina woodi **burgal** njiilotoongal e dow mum. Ko dūm umminta elikopteer oo, o fudfōo diwde. Ko buri heewde e ko yi'etee elikopteer ko burugal gootal waɗata. Kono heen sahaaji ina waɗi jogiidi buruɗe ɗiɗi. Elikopteer gadiiɗo oo diwi ko e hitaande 1936. Hay so tawii tolnondirta ko ndiwoowa tokoosa, haɗaani gollaade dūm buri saɗde. Ko dūm kuutorgal ɗanngal belngal umminde, weli jippinde e kala nokku. Ina waawi wonde ɗo heblanaa walla ɗo heblanaaka, kala ɗo o welaa o jippoto. Ko dūm waɗi dadiiɓe ɓee e huunde e joom barke'en ina cubii ngaal kuutorgal. Ɗoo e nder leydi ndii, **soldateeɓe faggudu** men, hono duwaañ, ina kuutoroo ngal ngam newnude golle mumen. Heen sahaaji yimɓe ina kuutoroo elikopter ngam **faabaade** waɗɓe aksidaa. So laana yuwii kadi, elikopteer ina nulee toon ngam wallude wonnoobe heen hade ɓe yoolaade.



Laana ndiwoowa ko kuutorgal ɗanngal diwoowal. Ngal jogii ko bibje no sonndu nii. Laana ndiwoowa juurotoo ko e nokku peewnaado. Ko kuutorgal ɗanngal **kaawningal** kono jaawngal. Wi'aama ko e sonndu ɗum **ñemmbaa**. Yimbe heewɓe mbaasii pittaali mumen e laaɗe diwooje gadiiɗe feewneede ɗee sabu ina heewnoo ko ɗe njanata. Joom gannde'en ndarii e **widtooji** haa laaɗe diwooje jooni ɗee **ndadi ayiiba**. Ina wadi heen baawɗe juuraade e ndiyam walla e nees sabu juurorɗe ɗe ɗe mbaɗanaa. Won e majje ko kuutorɗe ngam reende kisal leydi, ko laaɗe-cuurki mbammata ɗe, njahda e majje e nder geej. Ko laaɗe diwooje newni ɗanle godɗude jaawɗe. To boowal laaɗe diwooje ngal Beles Jaañ gonngal sara Mbuur too, ko laaɗe diwooje keewɗe juurotoo toon, godɗe ina ndiwa toon faade caggal leydi. E nder Senegaal, ina wadi diwooje ayropoor Beles Jaañ faade Kaasamaas ñande kala. Ɗe mbaɗata ko hojomaaji cappande tati.



Baloŋ walla monngolfeer, ko kuutorgal ɗanngal booyngal. Ko **kanngal** adii ɗoo laana ndiwoowa. Ko goonga nii, ɗum alaa ɗoo e leydi ndii, kono haa jooni won ɗannortoobe ɗum walla ina njiiloroo ɗum e **weeyo** ngoo. Gede burde **maantinaade** e baloŋ ko faandu nduu e pañe oo. Faandu nduu ko henndu wulndu wuttata ɗum haa **fetoo**. So ndu heewii tan baloŋ oo ummoto faya dow. Yimbe wonbe e pañe bee, ŋab-bata ko e ko tuubaako wi'ata naseel koo. Ko boggi tiidɗi njokkondiri e faandu nduu e pañe oo. Monngolfeeruuji jooni ɗii buri yoodde, buri hoolnaade. Ko kuutorgal jaltinoowal jayngol dow pañe oo. Ko ngool jeyngol wulnata henndu wonndu e faandu nduu haa baloŋ oo waawa ummaade dow. So be njidii baloŋ oo jippoo, be ngustirtu jeyngol ngol seese seese. Jooni kam ko kawgel walla fijirde tan waɗata yimbe jolde e baloŋ.



Telefon portaabal ko kuutorgal jokkondiral jolngal e jamaanu. Ko ngal **koyngal**, beeɓngal jogaade kala ɗo njahataa. Ina wona e jeyba, walla e poset aɗa yahda heen tawa tampinaani. Telefon portaabal wadi haa nedɗo waawa joodaade to wodɗi **humta haaju mum**. Ina waawi kadi newnude kaaldigal e binndol tawa joomum'en ngondaani. Telefonaaji gadiidi ɗii ina ceerti no feewi e ɗi jooni ɗii. Gadiidi ɗii mbaawnoo tan ko kaaldigal e binndondiral. **Joldi** jooni ɗii ina mbaɗi karalle kese. Joldi jooni ɗii ina mbaawi newnude ndewaa e enternet njokkondiraa e godɗo. Ko duum buri buubde e **jiifa** joom mum. Eɗi newna kadi neldugol nate e widewooji. Ndeen telefon portaabal heewaano, kono jooni ina heewi no feewi. So a yahii e gure dowri Senegaal ɗee, yimbe heewbe ina njogii dum.



Telewiisiyoŋ walla tele, ina heewi no feewi e sahaa gonaado oo. Wadiino jamaanu, yimbe bee ko rajo kedotonoo ina njahda e mum kala do tiindii. Kono hannde, duum nattii, sabu nate beydiide heen dee. E hitaande 1926 nate ngadii hollireede e tele ina kaala ina ndilla. **Puddudo** dum oo wi'etee ko Joon Ber, ina jeyaa leydi Ekos. Ndeen teleeji dii ko mawdi, teddufi, keewdi bagaas nder. Hannde yimbe tolnii ko teleeji cewdi, **deppidfi** kadi koydi bi'eteedi “ekaraŋ palaa.” Ko nde **naatanaa** kitaale 1980 ndee, laamu Senegaal heyni heen jaambureebe liggantooŋe koye mumen e fannu telewiisiyoŋ. Ko kambe mbi'etee sekteer piriwee. Doo e Senegaal tele laamu oo wi'etee ko RTS. Ko RTS woni yumma teleeji dii. Kono laamu nguu yaajnani gollantooŋe koye mumen haa been ngudditi teleeji. Burdi heen anndeede ko 2STV, Walfajiri, TFM e SEN TV. Tele ina jeyaa e ko waawi **findinde** biibe leydi, holla dumen laawol e gedde keewde.



Enternet ko kuutorgal jolngal e aduna oo fof. Yanti heen nafoore mum alaa do haadi. Ko enternet jokkondiri gede kala e nder aduna hee. Ko duum wadi wiyeede, kuutorgal ngal wadtii aduna oo wuro wooto. So a naatii enternet ada waawi yeebde toon tele walla kedo-daa heen rajo. So yawtii duum ada waawi winndude heen batakeeji walla naatnaa heen nate. Hannde kala to ngon-daa e nder Senegaal so a jogiima koneksiyon, ada waawi jokkondirde e kala mo mbele-daa. Wadde aan elew janngoowoo oo, enternet ko **bural** e widto ngo mbaadataa ngam yiilaade ganndal. Ada waawi **huutoraade** dum e golle njamira-daa to lekkol maa. Ina waawi wonde naamne walla yeewtere nde mbaadataa e **giyiraabe** maa kalaas. Duum ina beyda mbaawka elew sabu kala nde naat-daa e enternet, maa a dañ toon kala ko coklu-daa. Wadde enternet ina foti wonde e lekkol, e nder galle walla e nder wuro. Kuutortoodo enternet, ina naata heen ñande kala, ina widta, inniraa ko enternet.

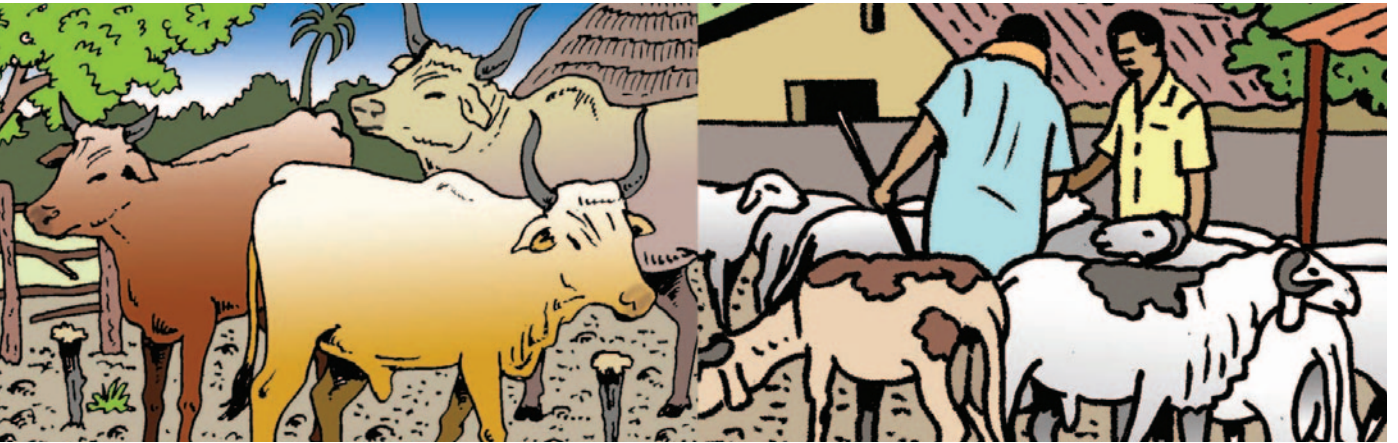
Naamne

- 1- Haal laabi jokkondire tati e kuutorde jokkondire tati laafe e winndannde ndee ?
- 2- Haal gefe didi burde maantinaade e baloŋ ?
- 3- Hol ko seerndi laana ndiwoowa e elikopteer ?
- 4- Mbele alaa e sago yimbe njola e kuutorde dangal tan nde mbaawa haaldude walla yiyondirde ?
- 5- Hol ko elew foti wafde e enternet ?

Jokkondiral hakkunde dowri e teeru



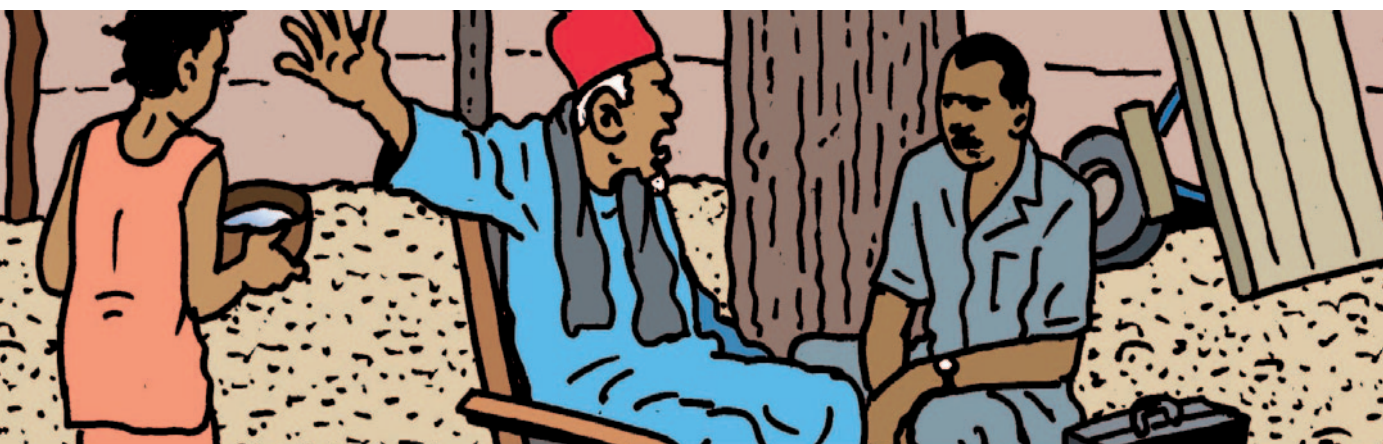
Jokkondiral hakkunde dowri e teeru



Modaan ko wuro tokooso e nder leydi ndii, heedngo e falnde Linnger. Ngoon wuro noon, ko galleeji seeda ngoni e maggo e lekkol naatirde wuro ngoo. Wuro ngo nganndu-daa, **tobooli** keewaani, etee ina ngodfondiri no feewi. Ko duum saabii leydi ndii ina yoori e sahaa ceedu, kadi wuro ngoo ina heewi **mbooyi**. Addi mbooyi oo noon ko henndu wulndu moylooru e wuro ngoo. Sifaa wuro ngoo e njakkere ndiyam wadi yimbe bee mbaawaa remde. Njakkere ndiyam hadaani be noon dillude e ngaynaaka. Aynaabe bee e kullon kon njahat e **nokkuuji** goddi ngam yiitoyde ndiyam e durngol. Alaa fof do be ngoppi ngam yiiloaade nokkuuji badfi ndiyam walla hufo. So be ngoppii kullon kon e wuro hee seeda, kankon fof kon **ngofoto**. So kon ngofiima, ko heewi e makkon mbaadtintoo ko maayde sabu nguurndam mum'en weebaani. Ko dum saabii wuro ngoo yeewat no feewi ko buri heewde e waktuuji dii. Lekkol oo heewaani kalasuuji, kono addanaani di heewde sabu ko sukaabe bee ngaynata jawdi ndii. Gardiido lekkol oo e wondiibe mum mbeltaaki e ko eleweebe keewaani e lekkol oo.



Modaan ko wuro ngo heewaani galleeji sabu heewbe njabaani hodde toon. Baaba Sammba ko gooto e mawbe wuro ngoo, ko kanko jibini cukalel bi'eteengel Njaga ngel. O hodi ko naatirde wuro ngoo, kanko e besngu makko, o hucciti ko e lekkol hee. Ko o kiliifa mawdo mo moni kala **hormii** e wuro ngoo sabu jikkuuji makko moyyi. Ko o Ceerno kebtinaado, ruttii o woni almaami. Neene Rama, joom suudu makko ko **lolludo** sabu ganndal mum jowitiingal e safaara ledde e dadi. Alaa fof do yimbe ummortaako arde yiide mo. Nande fof, hade naange e hoore, galle oo heewat dak sabu **karallaagal** makko e laab-ndeeraagu makko. Baaba Sammba ina besni no feewi kono hay gooto e sukaabe mum janggaani e lekkol hee. Lekkol Modaan ina **nakki** eleweebe no feewi, haa teenji noon e eleweebe rewbe bee, sabu mumen waasde humpitaade nafaore jande. Won e hilifaabe bee be kuccanaani jande tuubakiri, wodbe njaggi ko debbo fotaani janngude lekkol. Ko dum wadi nde keblanagol binnditagol ngol yonti, Foode, gardiido lekkol oo, soorii hilifaabe bee ngam hirjina dumen. O miiji kojuuti hol to o fotata fuddoraade, hakkille makko dogani Baaba Umaar. Baaba Umaar ina seerti e hilifaabe wodbe bee ko faati e lekkol sabu makko booyde jotondirde e gure teeru dee.



Gardiido lekkol oo yahii galle Baaba Umaar, joom wuro oo, ngam diisnondirde e mum ko faati e binnditagol ngol. Baaba Umaar bismii-mo no feewi, yetti mo e miijo makko moyyo ngoo e anniya makko oo. Foode labbitini to lekkol oo tolnii e pamdugol mum eleweebe haa teenti noon e rewbe bee. Baaba Umaar mettini heen no feewi sabu pamdugol eleweebe bee ruttii wi'i mo yo o winndu Nafi, biyiiko debbo oo. O **wag-gini** mo yo naat e wuro ngoo fof o hirjina be e binndugol sukaabe bee. Gardiido lekkol oo yalti tiindii galle Baaba Sammba ngam winndude biyum. Nde o yettii o salmini, o wi'i mo : « Miin dey addi mi ko winndude binngel maa e lekkol hee. » Baaba Sammba wi'i mo : « Araani e miijo am nii binngel am jangga lekkol, meedaani wadde gila e maamiraabe haa hannde. » Gardiido lekkol oo wi'i mo : « Tawde jande **Buraana** ndee won ko hebindaa heen, winndu mo o renndina gannde didi dee fof. » Baaba Sammba wi'i mo : « Min **ngaadoraaki** jannginge bibbe amen lekkol, etee ko kanko aynata jawdi amen ndii. » Gardiido lekkol oo jaabtii mo wi'i : « Mate a anndaa doktor cafroowo oo e ardiibe leydi ndii ko lekkol njanngi ? » O fawti heen : « Jande lekkol, fawaaki e wonde biy laamdo walla baasdo, neddo dowri walla teeru, wonde gorko walla debbo. » Baaba Sammba jaggi wahre ko juuti wi'i mo : « Duum de mi meeda dum anndude, tawde ko noon wa'i, ar winndu Njaga. » Gardiido lekkol oo wi'i mo : « Mate a anndaa jande lekkol addantaa diine maa bonde walla **yoolde** cosaan maa ! »



Baaba Samba wi'i mo: « A jaaraama biy am, a anndinii kam jande lekkol so rewii laawol ko **bural** mehal. » Gardiido lekkol oo wi'i mo : « Jango omo waawi wonde doktor **dowrowo** walla o heba ganndal leydi walla ganndal jawdi. » O ummii o tiindii galle Baaba Muusaa, gorko jidfo aada e cosaan. O tawi omo **ajjii** e leeso, omo yeewtida e joom suudu makko. Nde o naati tan, o wi'i : « Baaba Muusaa, mbele mbido waawi winndu Binta, biye debbo oo ? » Baaba Muusaa wi'i mo : « Hol debbo e jangude lekkol, muk wonaa e aduna ! » Gardiido lekkol oo wi'i mo : « Oon sahaa bennii, jooni rewbe ina njangga ina ngolloo sifaaji liggeey fof. » Baaba Muusaa jali ko juuti wi'i mo : « Debbo wonata ko sara neene mum, **ekkina** dum golle galle. » Gardiido lekkol oo wi'i mo : « Jooni rewbe bee ina ngona doktoreebe, dadiibe, kumandaquuji, jangginoobe walla godfum. » Baaba Muusaa ina metti findinde sabu o anndaa so wonaa cosaan e aada e ko wonnoo hanki. Ko duum saabii o wi'i mo : « Binta oo, mawnum'en fof kurtoyiima, kanko ne o joodoto o fada desoowo. » Gardiido lekkol oo wi'i mo : « Duum noon feewii, cikkatnoo-mi ko jangude haa heba palaas jotondiraani hay batte e dewgal. » Baaba Muusaa wi'i mo : « Jande rewbe bonnat jikkuuji mumen haa mbelsindoo worbe mumen. » Gardiido lekkol oo waynondiri e Baaba Muusaa jokki laawol mum sabu o waawaa waylude hakkille makko. »



Gardiido lekkol oo ñalli yiilaade e wuro ngoo ngam hirjinde hilifaabe bee haa hiiri hootii. Heewbe ndokkii mo **konngol** mumen kono Muusaa jabaani rokkude mo konngol mum. Nde o hooti Neene Mati joom suudu makko wi'i mo yo woppu Binta janngoya kono o hedaaki mo nii. Neene Mati yahi hollitde Badara, sehil joom galle mum haaju oo mbele ina etoo heen huunde. Badara noon d'anniima no feewi, ruttii woni jidfo lekkol sabu omo woowi teeruuji dii. Badara hawri e makko to jamaa too, naamnii mo hol ko saabii o winndaani Binta lekkol too. O wi'i mo : « Debbo janngude lekkol ina addana dum **yawaade** joom galle mum e ñemmbude tuubakoobe. » Badara wi'i mo : « Jamaanu wayliima, debbo janngudo buri waawde toppitaade besngu mum e toppitaade cellal mum. » Baaba Muusaa **deyyi** ko juuti ina miijo ko sehil mum haali koo, ina dimmbina hoore. Badara beydi heen wi'i : « A yi'ii biy am, ko e jannde mum wallirta hoddiibe fof kadi faamondiri e joom galle mum. » Baaba Muusaa jaabti wi'i : « Goonga e goonga, a labinii hakkille am, ko ko moyyi tan njamir-daa kam. » O beydi heen kadi o wi'i : « Subaka law, miin yahanta hoore am to gardiido lekkol oo mi winnda mo. » Nde o yaltata galle oo, o sooyinii mo omo heño, omo fa'i e makko. Nde o yettii o wi'i mo yo winndu Binta kisa, gardiido lekkol oo weltii.



Gardiido lekkol oo ina waawi maslondireede, o wadi feere haa hilifaabe bee fof mbinndi bibbe mumen. Nde o yahilekkol, o fotti e cukalel bi'eteengel Faatimata ina ummii woyndu. Faatimata yahdi e makko galle mumen to neene mum ngam naatna dum lekkol. Gardiido lekkol oo yahii, tawi toon Baaba Jibi, joom galle makko ina ummii dingiral too. Nde o yeewtidi e mabbe, o **labbinani** be faayiida jande ndee jango, be njabi. Gardiido lekkol oo wadi feere haa limoore winndiibe e lekkol oo beydii no feewi, rewbe e worbe fof. Hannde e oo altine, lekkol oo udditii, kiliifa fof **regginii** biyum nawii dum lekkol. Dingiral lekkol ngal ina heewi sukaabe, janginoobe bee ina mbada yah-ngartaa. Gardiido lekkol oo ina jabboo jinnaabe eleweebe ngam **binnditagol** ngol. Kalaas udditdo keso oo ina heewi eleweebe sabu jabbal ngal gardiido lekkol oo wadi. Balde gadane dee, be labbinii lekkol oo fof e kalasuuji dii. Jande ndee fudfaaki kono nande fof be ngarat **riddondirde** e sippirde. Gardiido lekkol oo ina wadda batu e wallidiibe mum bee ngam feccude kalasuuji dii e dowgol ngol. Elew kala winndanaama doggol kabirde foti soodde mbela jande ndee ina fudfoo altine.



Udditgol lekkol oo wadii balde hannde, eleweebe bee nani e kalasuuji dii. Kambe fof ko be jaambareebe kono ko Njaga e Binta buri welde hakkillaaji. Betooji dii fof, ko kambe dido ngardii heen haa be njoofni jande kalasuuji les dii. Njaga **jokkitoyii** jande mum Ndakaaru, Binta nawaa Kawlak to kaaw mum. Faatimata kam wadtindii ko reseede e wuro ngoo, nde tawnoo hakkille mum welaani. Jinnaabe makko mbi'i tawde o waawi hijjude, o waawii winndude tan, duum yonii e debbo. Eleweebe heddiibe, be ndaanaani bennude e kawgel sakket ngel, been **njanggitat**. Nde be ummotoo Modaan ebe mbaynoo, jinnaabe bee mbasiyii be yo be kimmir no fewi e jande mabbe. No be ngoniri nii fof, ebe njokkondiri e jinnaabe bee e **noddirgel** walla e **batakeeji**. Jeewte mabbe dee fof, njowitii ko e waddude e jande ndee e ko ina bamta Modaan. Hay gooto e mabbe yejjitaani ko jinnaabe mum mbasiyinoo dum sabu yidde safrude gacce. Duubi keewdi bennii, haa Njaga e Binta kebii bakkaaloreyaa njangi gannde bamtooje leydi. Be nanngondiri kambe dido, be tafi ebboore nawoore Modaan yeeso. Ngam rokkude mbaadi ebboore ndee, be inniri nde : Ummaade jaggondira ngam peewnugol Modaan.



Njaga e Binta njeewtidii e besngu Modaan fof haa moni kala **yortii** e nanngondiral ngal. Tawde Modaan leydi mum jabaani ndema, etee ko taarii Linnger koo fof ko remoobe, peeje mabbe ngoni, ko kala koddo doon tottira teemedere walla ko ina tolnoo e mum e gerte, gawri walla e ñebbe. So ndunngu **siltii**, be cooda e kaalis oo fof gerte, gawri e ñebbe be moofta dum haa ndunngu. Be ndarni goomuujii: bee ko soodoobe, bee toppittooo marsandiis oo, bee ko naamnotoobe kaalis, bee ko **bulnotoobe**. So ndunngu wodfoyii, be njeeyoyaa dum Ndakaaru. Gooto heen fof ñamlee kaalis ko liggorii. Hade njeeygu nguu fuddaade, moni kala yoba ñamaale mum, ujunere fof fawa heen teemedere. So kaalis oo yahii haa heewii, be mbi'a gorko yo heb coggu nagge, mbaalu walla mbeewa, debbo kala hono noon. Jiddo kala ina waawi ñamlaade ko hattani so jobgol yontii artira. Njaga e Binta ngona hebiibe, sabu liggeey mumen ko lewru fof, be ngarat **rewindaade** golle dee. E yolnde ndee, Binta hebi joom galle moyfo liggotoodo e banke mawdo. Njaga kadi, tawde ina liggondira e caggal leydi, yiiliima wallidiibe jogiibe ngaluuji ngam nanngande be. Be ndenndinii mijooji mabbe e doole mabbe, be udditi antarpiriis peewnoowo nebam e conndi.



Njaga e Binta cubiima ardotoobe antarpiriis oo e nanngube heen bee haa wallidiibe bee kebli dumen. Be yettii sukaabe wuro ngoo fof, worbe e rewbe, haa e mawbe heddoriibe hattan. Moni heen fof, **siifondiraama** kaayit pibondiral jowitiido e ko liggotoo e ko yobetee. Mawbe e sukaabe bee fof ndaani golle, be nattii yahde teeru. Be coodii kamiyoŋaaji nawooji marsandiis oo Ndakaaru e gure godde. Wallidiibe bee nii cakkitorii ko wallude be **kilyaneebe** caggal leydi. Liggeey oo ina rewi laawol, wuro ngoo ina bamtii, won heen ina cooda ga'i ina neha, bee cooda jawdi. Rewbe bee ina canta **armuwaaruuji** e leece. Beya ina cooda kanje ceerdo ina **cuɗoroo**. Gure godde taariide dee mbaɗtii arde Modaan ina njiiloo golle. Innde Modaan darjii sabu baŋningol rajooji e teleeji e galleeji jaaynirdi dii. Hitaande kala, Njaga e Binta, wuro ngoo e wallidiibe bee pottita ngam betde golle dee. Gooto fof yaltina miijo mum e ko foti waɗeede e wuro ngoo haa nafta moni kala. Ko e dow duum be miiyii waɗde dispaaseer e mahde lekkol mawdo. Sukaabe yahatnoobe gure godde e janngatnoobe Linnger fof ngarti e wuro ngoo.



Modaan wayliima no feewi e fannuuji keewdi, haa cadeele mum keewde **ngustiima**. Eggunoobe e danninoobe fof ngartii liggaade e wuro ngoo. Coodgol leydi fuddiima sadtude e Modaan sabu moni kala ina yidi dañde doon galle do hodi. E pottital mabbe sakket, be kawrii e fooraas gooto wadee e wuro ngoo ngam newnude nguurndam dam. Njaga e Binta paami duum ina soomi bure keewde e nder mum. Binta wi'i : « Fooraas oo maa wallu en e ndema ceedu tawa hay dara en njiggoyaaki. » Njaga fawi heen wi'i : « Tawde ndiyam ina newii, jooni en mbadat geddu **pattamlamu** ngam nehde heen jawdi. Alet hannde, ummiibe caggal leydi wondude e laamu nguu ngarii e udditgol fooraas oo. Wuro ngoo jirwii no feewi, **buubaaji** ina cerkita, rewbe ina **kuljina**, yimbe fof ina ngama sabu weltaare. Nelaado laamu nguu e Meer wuro ngoo, hilifaabe diine e aada fof tawtoraama. Gardinoodo lekkol oo, goonga nii teritii kono arii e kew oo. Baaba Sammba e Baaba Muusaa berde mumen keccidi sabu weltaare bibbe mumen dido wonbe sabaabu pottital ngal. Badara e Foode, gardiido lekkol oo, yetti konngol, kaali nafaore jande, ciftinori cadeele lekkol oo hebnoo. Meer oo e Pereftee oo njetti yimbe fof, njaarnii sukaabe dido bee, nanngondirbe ina taartoo dental ngal. Ministeer kalfinaado diyfe oo takkani be medayuuji wi'i : « Ko dental tan woni doole. »

Naamne

- 1- Hol no baaba Samba hebtinirtee e ciimtol ngol ?
- 2- Hol ko wadi ndema e ngaynaaka sadde e wuro Modaan ?
- 3- No foti hilifaabe gardiifo lekkol oo yeewtidi e nder ciimtol ngol ?
- 4- Hol newnuɓe gollondiral hakkunde Modannaabe haa bambaare daña ?
- 5- So on tuugniima e daarol ngol, hol ko woni miijo mon e jaɗde lekkol ?

Binndondiral hakkunde janngoobe



Binndondiral hakkunde janngoobe



Jokkondirde e binndol hakkunde janngoobe ina wadi faayiida. Duum noon, so eleweebe ngondii kalaas gooto ina poti waawde winndondirde ngam **wostondirde miijooji**. Ada waawi winndude sehil maa ngam hokkude mo **kabaruuji**. Ada waawi kadi rokkude miijo maa e joljole tawa-daa dee. Heen sahaaji, ada waawi winndude gondo caggal leydi mbele omo tottu maa kabaruuji. Omo waawi jaabtaade ma, o rokku maa ko coklu-daa koo.

Kala ko **humpu** maa, ina woni caggal leydi, mo mbinndondirtaa oo ina waawi habrude ma. Hade maa anndude nafaore binndondiral, maa njaabte-daa. Ina heewi ko waawi haaleede heen. Efen mbaawi winndude e nguurndam men, walla naamno-den hol no yimbe wodɓe nguurdi. So lekkol oo **kewnii**, yidii halifaaɓe tawtooree, eleweebe bee ina mbaawi winndude be. Won e kewuuji ina naamnii kaalis walla kuutorde. Ko wa'i noon, ebe mbaawi winndude meer oo ngam o wallita be. Oon leeteer ko hooreejo goornomaa eleweebe bee e wondiibe mum mbinndata mbo.



E lekkolaaji tokoosi dii, kalasuuji dii kala ina mbaawi winndondirde. Kalasuuji didi fudɗorde dii e kalasuuji didi hakkundeeji ina mbaawi ɗum. Kalasuuji didi mawɗi battindiidi dii, eleweebe bee ina mbaawi winndondirde hakkunde mumen. Ngam weebnande eleweebe kalasuuji les dii binndol ngol, ko miijo maɓbe be mbaɗanta musee maɓbe fido. So musee oo winndii, **jeyna be** binndol ngol. Eleweebe bee ina mbaawi fecceede e pelle tokoose. Eleweebe njoyo haa njeedifo ndenndinee liggeey ngam winndude. Gooto kala waɗa **rogere**. Won wiyooɓe binndol, hade mum waɗde nafoore maa jokkondiral eleweebe sappo renndube kalaas wooda. Woodi wiibe ɗum so hebaaki, eleweebe be potaani janɗe ina mbaawi winndondirde. So en njidii binndol ngol waɗa **ngartam**, eleweebe bee, ina poti ɗaɗde softeende e mbelamma. Ndeen, kambe kala be coftata winndude. Kala jannginoowo ina foti wallude eleweebe mum haa be ndaɗa mo be njokkondiri e bannge binndol.



Mbido waawi winndondirde leeteer e elew hono am mo ngondu-mi kalaas, walla gondo e kalaas goddo. Kono, eden mbaawi winndondirde e wodbe. Omo waawi wonde janngudo walla mo janngaani. Ina waawi o wona sehil am walla **koddiido** am. Hono noon, ada waawi jokkondirde e joom wuro ngoo walla pelle rewbe bee.

E nder lekkol amen, sahaa mo min cokli ko faati e binndol, ko Alasan min kaalanta. O **joodii** ko caggal leydi, kono ko o jiddo nokku makko. Wuro ngoo ina wadi yimbe halfinaabe gede. Eleweebe bee ina mbaawi winndude be mbele ebe nootitoo kewuuji dii. Ina jeeyaa e been hilifaabe : meer nokku oo, pereftee oo, suupereftee oo, walla guwerneer oo, ekn. Heen sahaa, emin poti jokkondirde e dilloobe e wuro ngoo, ngam labbinde lekkol amen. Ndeen, min mbinndat yummiraabe eleweebe bee e huufbe coftal balli bee mbele ebe mballa min.

Kala nde eleweebe bee njidi fettude bal, be mbinndat lekkol goddo yo ar e maabe. Wadde, kalaas kala, ina foti **fewjande** binndol leeteruuji ngam eleweebe bee mbaawa hebleede gila e law.



Peeje keewde ina ngoodi ngam waawde jokkondireede. Heen sahaa, jannginoowo oo yaha e wuro sehilaabe mum. Omo waawi wadde feere haa lekkolaaji dii njokkondira. Kalaas musee Jallo ina softi e deen gedde. Nde woodi lekkol jabando be, be mbeltiima heen. Ko ndeen be pud'dii jokkondirde.

Ina wadi lekkolaaji di **goomu** jinnaabe mumen ndarii no feewi. Ebe mbeebna jokkondiral kakkunde lekkolaaji. Eleweebe lekkol 'Bulbi, ina njogii arsuko mawdo. Tuubaako rewnoo e lekkol hee ngam yuurnaade ko **golletee** toon. Nde o ruttii Farayse, o ndañani be toon sehilaabe. Gila ndeen haa jooni, ebe mbinndondira, ebe ngostondira miijooji. Lekkol Seeno, ko e enternet oo hooreejo lekkol oo anndondiri e lekkol Manta-laa-solii to Farayse. Ko diin lekkolaaji be pud'dii jokkondirde. Fud'dii ko jannginoobe, eleweebe be ndewi heen.



Jokkondiral eleweeɓe musee Jallo e heddiibe ɓee ina naamnii kabirɗe. Sifaa leeteruuji ina keewi, tee ina **ceerti**. Fawii tan ko e ko njid-ɗa jokkondireede. Hannde, emin njidi jokkondirɗe e lekkol gooto, kono ko **nate** tan min kuutortoo. Ina wadi kuutorɗe keewɗe baawɗe liggoreede. Ko wa'i no kiriyonɗ ɓaleejo kañum e godɗi dii. Kaayitaaji daneeji jondi ina coklee. Ko min neldata koo, amin ndewna ɗum posto, waɗɗe maa coodaa **awolonɗ** tokooso. Awolonɗ mawɗo ina soklaa ngam naatnude nder heen leeteruuji tokoosi dii. Kaayitaaji dii ina poti waɗɗe diidi mbele sukaaɓe ɓee ina mbaawa rewɗe heen. Butelaaji kol ina poti jeyeede e kabirɗe ɗee, mbele nate ɗee ina **ɗakko**.

Ina wadi eleweeɓe rewnoobe e enternet. ʼBe coklata ko ordinateer tawa lekkol oo ina jogii koneksiyonɗ. ʼBeen sukaaɓe, maa ɓe njannginee hol no winndirtee e ordinateer e hol no enternet huutorirtee.



Jokkondirgol eleweebe to bannge leeteruuji ina tolnoo e lewru. Neddo ina waawi winndude banndiraado danniido. So tawii ko e sahaa mo suka oo jannkata ndee, ina addana heddiibe bee softude. Ebe poti annude no foti laabi be neldata leeteruuji. E **yeru**, ebe mbaawi tonngude lebbi tati kala, be mbinnda leeteer. Fof so renndii, wona leeteruuji tati e hitaande ndee, walla leeteruuji noogaas, tawa elew kala ina winnda leeteer. Eleweebe bee ina mbaawi feewnude e ko yaawi albom baddo nate. Duum naamnii ko eleweebe bee peccee e pelle, be nduusee.

Buri, ko sahaa mo sukaabe bee njannkata e lekkol lesleso oo, be njokka jotondiral hakkunde mabbe. Ndeen, maa be nganndu so ina jari jokkude. Ngam duum wona, sukaabe bee ina poti jogaade tuugnorgal. So duum woodii, yahra hono nii :

- E lewru **juko** haa **silto**, be tafa ko foti winndeede koo. Be pudfoo yiilaade mo be njokkondirta e kabirde coklaade dee.
- E **yarkomaa**, elew kala winnda ngam anndinde yimbe hoore mum.
- Hakkunde **jolal** e **bowte**, kala elew habra e hoore mum ko heewi.



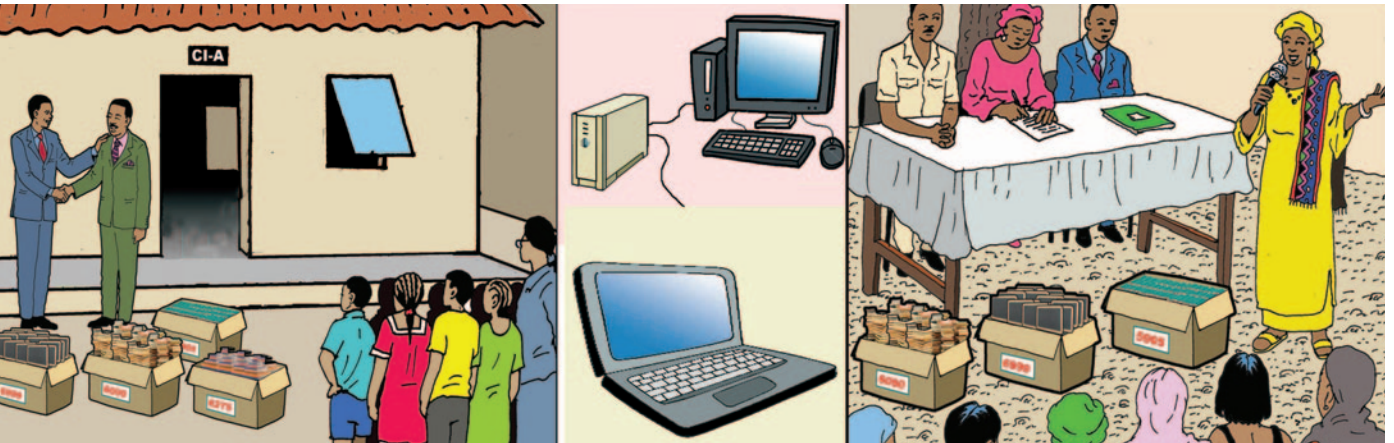
Tuugnorgal ngal ina heewi faayiida. So siilo yontii, eleweebe bee ina mbaawi wostondirde nate e hitaande hesere ndee. E yeru, so colte heedii, be cuboo fotbe winndude bee. Ina waawi wonde tiyaataar, wadee e widewoo, neldee. Hakkunde mbooyi e seedto, sukaabe mbinnda ko mbadata so be njaltii poofteel. Be kaala ko be mbadata e dingiral lekkol hee. So duujal arii, be binnda ko faati e **njalniika** e **cifti**. Korse woni baynondiral. Wadde leeteruuji dii, kaalata ko ko yowitii e guurte. Moni kala ina waawi winndude mo jokkondiri oo ngam waynondirde e mum. Binndol ngol ina moyyi e sukaabe bee. Ina beyda be softeende. Elew kala ina waawi **tuugnaade** e liggeey elew hono mum. So o welaama, o winnda e jeewte eleweebe, walla o habra ko yaltunoo e surnaal. Goomu eleweebe kadi ina mbaawi renndude mbinnda, nelda.



Kala elew winndirta ko no waawri. Eleweebe bee fof potaani to banngge **karallaagal**. Lewru e **feccere** kala, ebe poti winndude eleweebe be be njokkondiri bee. So heewii haa heewii, laawol gootol e lewru kala tan yonii. Ko sukaabe bee mbinndata koo, ina foti yeewteede. Ko duum beydata be softeende.

Neldude leeteer ko buri laawol gootol e lewru nduu, ina safti. Illaa, so tawii ko ko winndetee e ordinateer. Ina yaawi, tee alaa fere. Hade mabbe fuddaade, be labbinat won e **kelme** walla **daade** kese. So won sukaabe ndaani cadeele, be mballitee. E yeru, musee oo ina waawi fewjude naamne ngam heblude eleweebe bee.

- Haal holi aan, woni hol oon so a tuugniima e naamndal ngal.
- Sifano mi lekkol maa, walla wuro maa, walla kalaas maa hol no wa'i.



Jokkondiral ngal ina weli, kono engal jogii **coggu**. Afa foti jogaade kabirde dee kala haa timma. Ko wa'i no kaayitaaji daneeki, awolonaaji e kiriyonaaji. Jiidaa e kaalis mo njaltintaa so a yahii posto. Afa sokla masij potoowo, woni empirimanta kam e dahaa mum, woni lankara. Tawii afa nelda fotooje, a yobat. So a yidii jokkondirde e lekkolaaji godduudi, a yeewat koneksiyon enternet. Duum kala ina naamnii **kopporeeje**. Lekkol oo, so o heewaani ngalu, eleweebe bee ina mbaawi yiide meer nokku oo, mbele o walla be. Hay goomu eleweebe janngunoobe e lekkol oo ina mbaawi wallitde. Won heen ina mbaawi wallitde e kaayitaaji, heddiibe bee ngadda **ballal** mumen e fannuuji goddi. Baado no meer nii, ina waawi rokkude masij potoowo e ordinateer.

Gardiido diiwaan ina heewi jogonaade be jokkondire. Ko heddi koo, lekkol oo timmitira e **boon** mum, sabu ina jogii ngalu.



Kala ko **tonngaa** e lewru walla e hitaande, ina foti moofteede e kaayit. Ko duum woni **tuugnorgal** ngal. E ko be mbinndata koo, eleweebe bee, maa janngu heen daade kese. Addata dum ko jeewte hakkunde maɓɓe. Binndol ngol, maa ngol wad haa sukaabe bee bura waawde demngal ngal. Ebe mbaawi annude cosaan wuro walla leydi, hay so tawii be meedaa toon yahde. Moni kala, ina waawi haalde e hoore mum haa ganndondiral beydoo. Efen mbaawi annude pijirlooji kesi. Hay so tawii en nganndaa ndeen fijirde, maa en nganndu sardiiji mayre. Oon sahaa, ina waawi jeyteede e coftal balli. **Soklaaji** hoore maa ina mbaawi addande ma winndude. Adaa waawi hollirde heen karallaagal maa to bannge jande. Binndol ngol ina wallu maa kala ko njanngataa. Maa a waaw gollaade e digginde ordinateer. Caggal duum kala, maa a woow liggodaade e dental.

Naamne

- 1 Hol winndondiroobe leeteruuji ?
- 2 Hol sifaaji leeteruuji ngoodi ?
- 3 Hol no leeteer rewirta e enternet ?
- 4 Hol ko coklataa so a yidii winndondirde e be njokkondir-daa ?
- 5 Haalan am ko nganndu-daa e nafaore enternet ?

Ndeenka sukaabe



Ndeenka sukaabe



Sukaabe ko ngalu ngu Alla rokki en. Pot-den ko nehde be, reende be e toppitaade be. Ko hono noon tan addata so be mawnii, be njoganoo leydi mabbe nafaore. E no leydeele aduna potirnoo, haa doo e leydi men, ina wadi sukaabe wonbe e tampere, tawa fawi be dum ko mawbe. Nande kala, mette ina pawee e dow mabbe.

Ina wadi yimbe bonbe, wujjoobe sukaabe, ebe cuudoya be to hay gooto anndaa.

Alaa ko buri, **haabnaade** yaltinde cukalel e nokku mum, ngodfinaa dum jinnaabe mum. Ko huunde muusnde nde nganndu-daa wadoobe dum bee, ko nafaore mumen tan yeewata. Been sukaabe ina ligginee, ina **leebtee**. Be mbaawaa dum salaade. Liggeey oo alaa njobdi, ruttii sukaabe ina piyee **piile** muusde, kadi ina yattee.

Sukaabe bee, keewi ko suudeede to wirnii, be nulee yo be njeloyo. Gooto o been sukaabe ko o haali koo ina haawnii. Caggal piile dee e leebte dee, be kaarataa, be cafrotaako.

Wadde, so a wonii suka, reento kala mo a anndaa. So o yidii haaldude e maa, dog. **Saysayeebe** ina keewi.



Suka haani ko deeyde, waasa woddude jinnaabe mum. Ko hakkille miijotoo. Wujjoobe sukaabe bee, be ligginat be e galleeji liggorde mawde. Hay dara alaa ko reeni be e diin nokkuuji. So duum yawtii, liggeey oo ina teddi e mabbe. So en njidii habaade liggeey sukaabe tokosbe bee, en njuurnitto dum no feewi. Ina woodi e sukaabe ko baasal galleeji mumen addani dumen liggaade. Jinnaabe mabbe ina laabaa deen golle ina lora. Kono, muusalla nguurndam addanii be **yeebaade** sukaabe bee. Humpaani en wonde baasal ngal ina naatna neddo e musibbaaji.

Holliraama ko jinnaabe mabbe njogii koo, waawaa dumen wuurde. Nguurndam sukaabe bee e jaŋde mumen kala, ko jinnaabe bee poti dum roondaade. **Pamdugol semmbe** addani be yamirde sukaabe tolniibe e jaŋde yo njah be liggoyoo.

Duum saabiima sukaabe heewbe e nder aduna oo nattii yahde lekkol. Eden poti, e nokku kala, darnude **goomuuji** dadndoobe sukaabe bee e mette pawaade e mabbe dee. Laamu nguu ina haani nanngande diin goomuuji mbele ebe mbaawa **dadndude** sukaabe bee.



Sukaabe **tolniibe** e jaŋde, be naataani lekkol ina keewi. Saabii dūm, ko ebe **naati golle** e nder galleeji mawdi ligginooji dīi. Been sukaabe, ngalaa hay jot gooto ngam jaŋngude. Ko heewi heen, ko baasal jinnaabe maɓɓe haɗi be naatde lekkol. Kaɓirde kuutorteede e lekkol dee naamnii ko kaalis. Jinnaabe bee ina ndonka ko coodi defte e kayeeji. Hay sukaabe jaŋngoobe bee ndaɗaani. Liggeey gese dee ina fadi be. Naatnugol sukaabe lekkol fotnoo ko fawtude e dow maɓɓe won e donje. Jaŋngoowo lekkol, ina waawi riddude baasal. Sabu, so jaŋde makko timmii, omo waawi daɗde golle, o waɗta yobeede. E oon sahaa, o fudɗoo **humtude haajuuji** jinnaabe makko.

So en njidii dūm wona, leydi ndii kala foti ko ummaade. Moni kala naatna sukaabe mum lekkol, ɗala be njannga. Lekkolaaji dīi mbaasa woɗɗude, kadi, kaɓirde mbeeɓa.



Golle sukaabe bee e nder galleeji mawdi ligginooji dii ina muusi. Sabu, ko dum liggeey mo mawdo fotnoo wadde. Liggeey oo ina teddi e sukaabe bee. Rewi heen, njobdi ndii **alaa no wa'i**. Safaara mum, naamnii ko halifaabe antarpirisaaji dii njeewtidee. Be nganndinee liggeey burtudo doole neddo oo addanta dum ko rafiji. Ina **hayyina** suka. Kadi ina addana dum ñabbuuji.

Yuurnaade nokkuuji di sukaabe bee liggintee dii ina wadi faayiida. Efen poti yeewtidde e mabbe, kambe e njaatigeebe mabbe. Duum ina waawi findinde be, be **mbayla jabbal**. E oon sahaa, sukaabe bee ina mbaawi woppude fof. Caggal duum, be nduttoo lekkol. Moni kala ina foti annude ina wadi duubi liggordi. Kala ligginoowo mo heddaaki e oon sardi, **kuugal** maa fawe e mum.



E nder leydeele keewde, ligginde sukaabe ina jeyaa e ko gantini jaŋdeeki dii. Sukaabe bee ina liggoo e galleeji dii. Ebe mbaɗee **mbinndaneebe**. Won e joom galleeji nanngiri be ko no jawdi nii. Ko kedde be ndokkata be yo be ñaam. Mbinndaneebe bee ñaamataa haa kaaraa, tee lelotaako to moyyi. Heen sahaa, tawaa sukaabe bee e gese dee, walla to boyli to kaay'e kanje ngasetee too.

Ina wadi leydeele baɗde hare. Toon sukaabe heewbe ko soldateebe, wakkiibe fetelaaji. Be mbi'etee ko sukaabe soldateebe. Be mbaɗtii **yoobaade pittaali** tee duubi dii alaa to njahi. Sukaabe bee nganndii bonannde. Oon suka, so o mawnii e ndiin mbaadi, o saɗtat artirde e laawol. Tee dey, e hitaande 1992, ko tolni e teemedere e cappande jeenayi e diidi leydi **siifi** sardiiji kisal sukaabe. Hadaani haa jooni sukaabe ina tawee e soldataagal ngal, e mbeddaaji dii e nokkuuji ligginooji dii. Moni kala ina haani anndude ko saabii oo musiiba.



Ina wadi sifaaji mette godde paweteede e dow sukaabe bee. E yeru, cukalel ngel alaa **kaayit juddu**. Edum roondii lor to yeeso. Fawii heen, won e lekkolaaji ina nakkii **kodorde** dee. Ina wadi kadi jinnaabe be nganndaa hay dara e janje, dum wadi dum himmanaani be.

E nder leydeele badde hareeji dee, hay gooto toppitaaki sukaabe bee. Alaa ko rewi laawol e diin nokkuuji. Sardiiji dii nattat reeneede. Leydi noon waawaa bambaade so tawii sukaabe mum ina pawaa dee mette. Efen kaani yeewtidde e jinnaabe bee. So dum bennii, kaalden e sukaabe bee mbele ngannda **fotdeejii** mabbe e **hakkeejii** mabbe. Ko huunde nde be poti anndude. Duum so wadaama, hay gooto waawaa be fuuntude, walla fawa e dow mabbe ko haanaani. So en njidii yimbe bee ndaranoo sukaabe mumen, eden kaani wadtude hakkille e dee tobbe.

Ko adii fof, eden kaani reentaade. Rewi heen, ko wallude jinnaabe bee mbele ebe mbaawana koye mabbe huunde. Ndeen, mbaawka mabbe maa beydo. Ko wattindii koo, woni mbaaden feere haa sukaabe be naataano walla woppunoobe lekkol bee, ngarta e dufe dee.

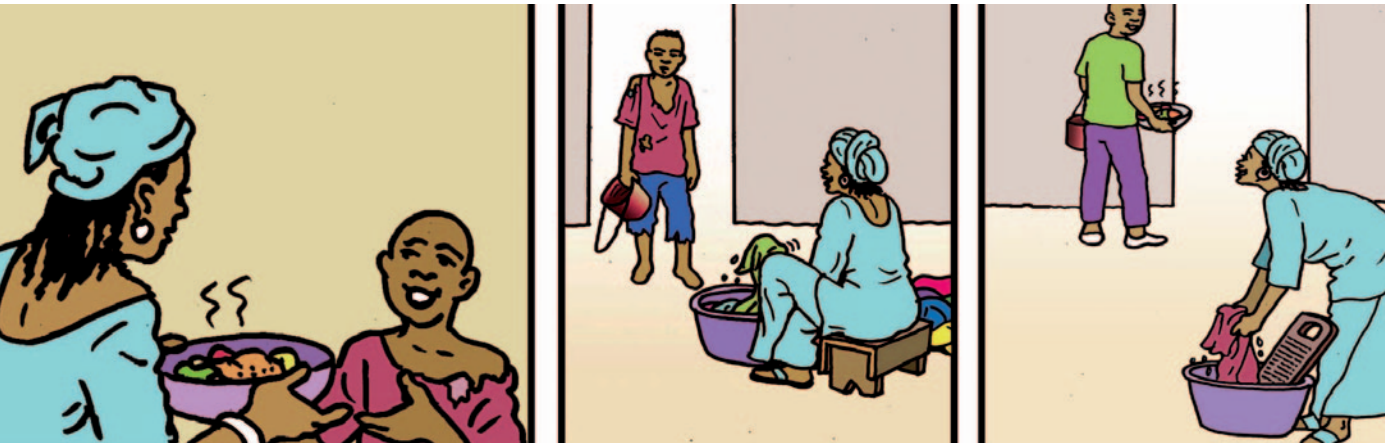


Mette paweteede e sukaaɓe ɓee ina keewi, tee ina ceerti. Won heen njiibata ko hakkille suka oo. Suka kodɗo e yattooje, **jennooje**, ko e mettere tan wondata. Ko konngudi bondi pawetee e dow maɓɓe. Suka guurɗo e ɗuum dañataa **dakamme**, tee bernde mum buubataa. Heen sahaa, ko jinnaabe ɓee e koye mumen mbaɗata ɗum, mbaɗda heen leebte. Eɓe njaha haa ɓe **njeeboo** sukaa oo, ɓe njoña mo no gondudo e ñawu nii. Ina waɗa sahaa, ɓe kaɗa suka oo yahdude e sehilaabe mum. Heen sahaaji suka oo ina yi'a ko yidaano fottude. O hawra e jinnaabe makko ina cippira, ina kaɓa.

Mette ɗee, ina ngona e banndu. Ina wona piggal walla godɗum. Almuɓɓe ɓee ina piyee, walla cumee. Eɗum muusi e nedɗo. Ɗeen leebte mbarii heewɓe. Won heen mbaasii won e **terɗe** mumen. Waɗde, duɗe ɗee e jannginoobe ɓee ina poti reentaade.



Eden poti ardinde nafaare sukaabe bee. Kono **nanallaaji** dii nganndinii en ko moyyaani. So a yahii e kasooji dii, sukaabe heewbe ina nanngaa e majji. Won e leydeele sukaabe ina cokaa toon **kaaddi nguurndam** mumen. Tee dee, goomu leydeele dentude hono Dental Dowlaaji, ina kaboo dum. Nguun goomu ina hadi naatnude sukaabe e hareeji dii. Dum ko lorla bolo e sukaabe bee. Kala leydi mbafoori dum, bantaare mum yaawataa. E nder leydi men, ina wadi sukaabe **lorluɓe**. Heewbe e mabbe ngimmii ko e dowri ndii, ngari Ndakaaru. Be kalfinaa seernaabe. Ko doon tampere mabbe fuddii. Ceerno oo alaa doole jogaade be. Dum wadi sukaabe bee ina njeloyoo. Ebe njirloo e mbeddaaji Ndakaaru, ebe boornii ko tunwi, ebe njahra koyde bole. Sukaabe bee ina njoodoo balde keewde be lootaaki. Kambe kala be mbaalata ko do **gootel** e dudal ceerno oo.



Fedde yummum almuɓɓe darnaama ngam wallude janngoobe bee. Been rewbe ina njogii darnde mawnde. No ɓe liggortoo nii ina feewi. Kala almuudo, dañat yummiraado mo o resndaa e leegal ngal. Ko oon debbo wuppanta almuudo oo. Kanko kadi nawata suka oo lopitaal so tawii ngel **faawaama**. Almuudo kala, ina jogii galle mo o ñaamata. Galle oo hokkata mo hiraande e bottaari. Rewbe bee ina ndarii darnde jinnaabe mabbe. Ebe y'eewtoo cellal sukaabe bee e **gonal** mumen e nder duɗal ngal.

Oon goomu yummiraabe ina mbaawi dañde **balle** e nder jikkondiral. Ebe mbaawi ñamleede kopporeeje ngam ɓe mbaawa yeeyde e soodde. Duum, ina beydana ɓe ɓamtaare, ɓe mbaawa wallitde duɗal ngal. Ko e nguun ngalu rewbe bee mballitta Ceernaajo oo. Ebe keewi kadi weltinde sukaabe bee. So juulde Taaske, walla juulde Koorka yontii, rewbe bee ina **kettana** ɓe comci. Eɗen poti yettude been rewbe.



Suka ina jogii **fotde** e **hakke**. Efen mbaawi limtude heen teentudi dii.

- Neddo so jibinaama, omo foti dañde kaayit juddu.
- Suka ina foti naatde lekkol.
- Suka ina haani ñaamde haa haara.
- Suka ina foti fijde.

Ina wadi e nder aduna oo fedde reennde sardiji sukaabe bee. Nde wi'etee ko UNICEF (INISEF).

Ndeen fedde ina moyfi e sukaabe bee. E duude keewde, ko nguun goomu naatni toon **kantinaaji**. Ceerno oo jannginat, **limoore** almuube bee ina beydoo. Ina wadi jinnaabe wallitooobe ceerno oo. Pelle godde ina e leydi Senegaal. Been kadi ina ngadda balle mumen.

Naamne

- 1 Limtan am hakkeji didi cukalel ?
- 2 Hol goomu dillata e hakke sukaabe ?
- 3 Ko wadi jinnaabe bee njabi sukaabe mumen liggoyoo ?
- 4 Ko wadi sukaabe bee ina naata kasoo ?
- 5 Ndokkee miijo moon e ko ittata dee mette de sukaabe bee pawaa ?

Ce livret gradué a été conçu et imprimé grâce à l'appui généreux du peuple américain à travers l'Agence des Etats-Unis pour le Développement International (USAID).



USAID
DU PEUPLE AMERICAIN